

Nº DE ORDEM: \_\_\_\_\_

## VESTIBULAR UPF | PROCESSO SELETIVO 2018-2



### PROVA TIPO A

#### ATENÇÃO

- O cartão de respostas e a folha definitiva de redação serão distribuídos após transcorrida 1h30min do início da prova. Preencha-os com cuidado, pois eles não serão substituídos.
- Você está respondendo à prova **TIPO A**. Marque o tipo da prova no campo indicado no cartão de respostas. O não preenchimento desse campo **INVALIDA** o cartão!
- Ao final, entregue ao fiscal de sala a prova, o cartão de respostas e a folha de redação e assine a ata de presença.
- A última folha desta prova contém um informativo com dados importantes relacionados à matrícula e com um campo para que os vestibulando, desejando, façam as anotações de seu gabarito. Não é permitido, contudo, fazer qualquer tipo de anotação nesse material.

NOME DO CANDIDATO

\_\_\_\_\_

SALA/PRÉDIO: \_\_\_\_\_

#### IMPORTANTE

1. **VERIFIQUE** se este caderno contém o número de questões indicadas. Caso encontre alguma divergência, informe ao fiscal de sala.
2. **LEIA** com atenção as questões, escolha a alternativa que melhor responda a cada uma e assinale-a no cartão de respostas.
3. **UTILIZE** somente caneta fornecida pela UPF.
4. **ASSINALE** uma **ÚNICA** resposta para cada questão.

#### MATÉRIA

#### QUESTÕES

Língua Portuguesa	_____	01 a 08
Literatura Brasileira	_____	09 a 16
Língua Estrangeira	_____	17 a 24
História	_____	25 a 32
Geografia	_____	33 a 40
Matemática	_____	41 a 48
Física	_____	49 a 56
Biologia	_____	57 a 64
Química	_____	65 a 72
Redação	_____	última questão da prova

# LÍNGUA PORTUGUESA

**Questão 1** - A charge é caracterizada por ser um gênero textual que, com recurso ao humor e à irreverência, satiriza algum acontecimento da atualidade. A charge a seguir faz alusão a um perfil que vem marcando o comportamento das pessoas na contemporaneidade e estabelece um paralelo com o enunciado "Penso, logo existo", do filósofo e matemático francês René Descartes, que o utilizou para colocar a razão humana como forma de existência.



(Disponível em: <https://3.bp.blogspot.com>. Acessado em mar. 2018)

Analisando a estratégia argumentativa utilizada, avalie as afirmativas que seguem sobre os possíveis sentidos movimentados por esse texto e indique a **incorreta**:

- a) Ao utilizar dois quadros, nos quais as informações verbais e não verbais estão distribuídas de forma idêntica, a charge coloca em evidência duplas de elementos que, semanticamente, estão em contradição: i) verdade x pós-verdade; ii) um homem cujo biotipo e vestimenta lembram uma época que não a contemporânea x um homem vestindo uma camiseta, roupa comum na atualidade (o que pode remeter à contradição passado x presente); iii) penso x acredito; iv) existo x estou certo.
- b) A menção ao enunciado de Descartes, amplamente conhecido por seu impacto na ciência e na filosofia, contribui para a compreensão da crítica apresentada pela charge.
- c) O contexto da charge remete à reflexão de que a verdade mantém relação com o pensar e de que o acreditar consiste em uma ação posterior. Nesse processo, o acreditar, mais fundamentado, é caracterizado por estar em um nível mais elevado em relação à verdade, o que pode ser inferido da informação "pós-verdade".

- d) Ao utilizar os termos "penso" e "acredito", a charge põe em conflito duas ações diferentes. A primeira remete a um ato intelectualizado (o ato de pensar e refletir) e a segunda a um ato subjetivo, o de acreditar, cuja origem pode não estar fundada na ciência ou em evidências que materializem esse acreditar, mas em convicções pessoais.
- e) Ao fazer referência a "estou certo", a charge revela um perfil inflexível e sugere que, na pós-verdade, os indivíduos não se mostram dispostos a abrir mão de suas convicções pessoais, tampouco a refletir sobre elas.

**Questão 2** - O sentido de humor da charge da questão 1 é provocado pela combinação da linguagem não verbal com a verbal e pelas relações que se estabelecem entre elas. Analise essas relações e assinale a alternativa **correta**.

No plano linguístico, podemos afirmar que, aliada a outros elementos, a constituição do humor nessa charge se efetiva a partir da relação de

- a) paradoxo, estabelecido pela presença dos pares verdade x pós-verdade, penso x acredito e existo x estou certo, uma vez que esses termos têm sentidos que, entre si, são contrários.
- b) homonímia, estabelecida pela presença do par verdade x pós-verdade, uma vez que ambas as expressões têm a mesma estrutura fonológica, mas significados diferentes.
- c) ironia estabelecida pelo novo sentido movimentado pela frase "penso, logo existo" a partir da oposição com "acredito, logo estou certo".
- d) polissemia, estabelecida pela multiplicidade de significados possíveis movimentados pela palavra "existo", a partir da relação com pensar e acreditar.
- e) sinonímia, estabelecida pela presença de "estou certo", expressão que, no texto, foi empregada de forma metafórica para ser equivalente a "existo".

As questões 3 a 8 referem-se ao texto “O valor da verdade na era do fake news”.

O valor da verdade na era do fake news	
	<i>O jornalismo, não como empresa, mas como instituição, precisa criar um escudo para se proteger dessas práticas obscuras</i>
1	Já dizia o filósofo e escritor italiano Umberto Eco: “O drama da internet é que ela promoveu o idiota da aldeia a portador da
2	verdade.” Segundo ele, os “idiotas da aldeia” tinham o direito à palavra em um bar após uma taça de vinho, mas sem prejudicar a
3	coletividade. Com o advento das redes sociais, no entanto, hoje eles “têm o mesmo direito à palavra de um Prêmio Nobel”. A teoria
4	de Eco é comprovada por um levantamento realizado pelo Grupo de Pesquisa em Políticas Públicas de Acesso à Informação da USP,
5	na semana que antecedeu a votação do impeachment da ex-presidente Dilma Rousseff na Câmara dos Deputados, em abril de 2016.
6	A diligência, que investigou mais de 8 mil reportagens publicadas em jornais, revistas, sites e blogs no período, concluiu que três
7	das cinco notícias mais compartilhadas no Facebook eram falsas. Juntos, os textos tiveram mais de 200 mil compartilhamentos, o que
8	nos leva a crer que mais de 1 milhão de pessoas tenham sido impactadas por notícias falsas em menos de uma semana.
9	A má notícia (e essa não é falsa) é que a onda de inverdades não se restringiu ao processo de impeachment de Dilma Rousseff –
10	ela está presente em nosso dia a dia e hoje influencia discussões nas mais diferentes áreas, da política ao esporte, passando pela
11	economia e pela cobertura ambiental. Vivemos a era do <i>fake news</i> , na qual blogs com interesses escusos deturpam o princípio básico
12	do jornalismo, que é a imparcialidade, para manipular a opinião pública de acordo com os interesses de determinados grupos. Nos
13	últimos anos, essa se tornou uma atividade altamente lucrativa – talvez até mais rentável que o jornalismo de verdade. Prova disso é
14	que atualmente existe uma verdadeira indústria que movimenta bilhões de dólares por ano através dos <i>fake facts</i> .
15	Mas nem só de blogs sujos vive o <i>fake news</i> . Em um momento de debates polarizados, de “nós contra eles”, muitos profissionais
16	da área têm misturado jornalismo com ativismo, levando a desinformação até mesmo aos veículos que gozam de credibilidade junto
17	ao seu público. O que pouca gente se dá conta é que notícias falsas ou coberturas jornalísticas tendenciosas podem afetar não somente
18	a política, como também pessoas e empresas, destruindo a reputação e gerando prejuízos bilionários às corporações.
19	O jornalismo, não como empresa, mas como instituição, precisa criar um escudo para se proteger dessas práticas obscuras e não
20	ser predado pelo <i>fake news</i> . É cada vez mais necessário zelar pela história, pelos valores e pelos princípios dos veículos tradicionais
21	– e sobretudo pela credibilidade conquistada por eles ao longo de décadas. Muitos desses meios de comunicação contam atualmente
22	com checadores profissionais de informações, uma arma eficiente na busca pela diferenciação. Outros apostam em parcerias com
23	empresas especializadas em checagem de notícias, um negócio novo, mas que se tornou altamente relevante nos dias de hoje. Até
24	mesmo companhias como Facebook, Google e Twitter – que não produzem conteúdo, apenas os distribuem entre seus usuários – vêm
25	investindo fortemente em ferramentas de checagem, buscando aumentar a credibilidade de seus serviços.
26	Mas a busca pela verdade, é preciso dizer, não é uma tarefa exclusiva dos veículos de comunicação. Do lado do leitor, também é
27	preciso cuidado para interpretar as notícias, avaliar a credibilidade de quem as veicula e, principalmente, não colaborar para a difusão
28	de conteúdos falsos, uma tarefa que acaba dificultada pelo cunho ideológico dos principais virais. A luta contra o <i>fake news</i> precisa
29	ser encarada como uma via de mão dupla. Se por um lado é preciso criar uma relação de confiança com o leitor, esse, por sua vez,
30	precisa valorizar as fontes confiáveis. Em tempos de pós-verdade, somente o bom jornalismo pode fazer a diferença para a sociedade.
31	Essa é a informação que vale.
	(NASSAR, Paulo. O valor da verdade na era do fake news. 26/02/2018. Disponível em <a href="http://noticias.botucatu.com.br/2018/02/26/opinio-o-valor-da-verdade-na-era-do-fake-news/">http://noticias.botucatu.com.br/2018/02/26/opinio-o-valor-da-verdade-na-era-do-fake-news/</a> . Adaptado. Acessado em 25 mar. 2018)

**Questão 3** – No que concerne a aspectos gramaticais e semânticos do texto, é **incorreto** o que se afirma em:

- a) O emprego de somente (linha 30) traz implícita uma ideia de exclusão.
- b) Em “têm o mesmo direito à palavra de um Prêmio Nobel” (linha 3) e em “levando a desinformação até mesmo aos veículos que gozam de credibilidade” (linha 16), a palavra mesmo, embora empregada com sentidos diversos, tem a mesma classe gramatical, a de advérbio.

- c) Para que esteja em conformidade com o padrão culto da língua, o fragmento “talvez até mais rentável que o jornalismo de verdade” (linha 13) precisaria ser complementado com a preposição de, contraída com o artigo o, assim: “talvez até mais rentável do que o jornalismo de verdade”.
- d) Os travessões utilizados na linha 24 justificam-se em razão de que estão separando uma expressão explicativa, intercalada no texto, e poderiam ser substituídos, sem prejuízo de sentido, por vírgulas ou por parênteses.
- e) O registro, na linha 31, de que “Essa é a informação que vale” estabelece um jogo de sentidos baseado em uma relação de contradição com a ideia principal do texto, relacionada às notícias que, por serem *fake*, “são a informação que não vale”.

**Questão 4** – Se considerado o fragmento “Com o advento das redes sociais, no entanto, hoje eles ‘têm o mesmo direito à palavra de um Prêmio Nobel’” (linha 3), o conectivo que **não** substitui adequadamente o sublinhado, por alterar o sentido da oração, é:

- a) Com o advento das redes sociais, contudo, hoje eles ‘têm o mesmo direito à palavra de um Prêmio Nobel’.
- b) Com o advento das redes sociais, todavia, hoje eles ‘têm o mesmo direito à palavra de um Prêmio Nobel’.
- c) Com o advento das redes sociais, ainda assim, hoje eles ‘têm o mesmo direito à palavra de um Prêmio Nobel’.
- d) Com o advento das redes sociais, porém, hoje eles ‘têm o mesmo direito à palavra de um Prêmio Nobel’.
- e) Com o advento das redes sociais, entretanto, hoje eles ‘têm o mesmo direito à palavra de um Prêmio Nobel’.

**Questão 5** – No que concerne a aspectos semântico-sintáticos do texto, está **incorreto** o que se afirma em:

- a) A palavra “diligência” (linha 6) está sendo utilizada em sentido figurado, pois não se refere a uma carruagem de tração animal utilizada para o transporte de passageiros, mas a uma providência ou medida necessária para alcançar determinado fim.
- b) Para manter a correção e a atenção à língua culta, recomenda-se que a informação “Se por um lado é preciso criar uma relação de confiança com o leitor” (linha 29) esteja seguida da construção “por outro”, respeitadas as adequações que garantissem a concordância dos termos.
- c) A primeira ocorrência da palavra “que”, na linha 6, poderia ser substituída por “a qual”, sem prejuízo na correção do período, uma vez que se estaria substituindo um pronome relativo por outro.
- d) A alteração do trecho “o que nos leva a crer que mais de 1 milhão de pessoas tenham sido impactadas (linhas 7 e 8) por “o que nos leva a crer que mais de 1 milhão de pessoas foram impactadas” dispensa outras transformações no texto.
- e) A subtração da vírgula logo após “fake news” (linha 11) possibilitaria a compreensão de que há mais do que uma era do fake news, mas que o texto faz menção especificamente àquela na qual blogs com interesses escusos deturpam o princípio básico do jornalismo.

**Questão 6** – Com relação às ideias desenvolvidas no texto, é **incorreto** afirmar:

- a) Quando afirma que vivemos em uma era “na qual blogs com interesses escusos deturpam o princípio básico do jornalismo, que é a imparcialidade, para manipular a opinião pública de acordo com os interesses de determinados grupos” (linhas 11 e 12), o autor reconhece o forte poder de convencimento das fake news e as considera como uma espécie de desserviço ao jornalismo.
- b) Quando afirma que vivemos em uma era “na qual blogs com interesses escusos deturpam o princípio básico do jornalismo, que é a imparcialidade” (linhas 11 e 12), o autor destaca que, ao contrário do que ocorre em blogs dessa natureza, o jornalismo é caracterizado pela imparcialidade e é isento de questões ideológicas.

- c) Da afirmação de que, “Nos últimos anos, essa se tornou uma atividade altamente lucrativa – talvez até mais rentável que o jornalismo de verdade” (linhas 12 e 13), é possível inferir que “o jornalismo de verdade” é uma atividade rentável.
- d) Ao informar que “muitos profissionais da área têm misturado jornalismo com ativismo, levando a desinformação até mesmo aos veículos que gozam de credibilidade junto ao seu público” (linhas 15 a 17), o autor sugere que muitos veículos do jornalismo que têm credibilidade junto ao público têm jornalistas que priorizam posturas de ativismo em detrimento daquilo ao que o autor chama de “jornalismo de verdade”.
- e) Quando registra que “Até mesmo companhias como Facebook, Google e Twitter (...) vêm investindo fortemente em ferramentas de checagem, buscando aumentar a credibilidade de seus serviços” (linhas 23 a 25), o autor chama atenção para o fato de que o conteúdo posto em circulação por essas companhias nem sempre é confiável.

**Questão 7** – Sobre o texto “O valor da verdade na era do fake news” e as expressões que o compõem, é **incorreto** afirmar:

- a) Aldeia, além de ser uma povoação habitada apenas por índios, uma maloca ou aldeamento, também pode ser uma povoação de pequenas proporções, menor do que a vila; uma povoação rural ou povoado. Assim, quando se refere ao “idiota da aldeia” (linha 1), Umberto Eco, de forma apropriada, faz referência a um indivíduo que vive num local de dimensões não globais.
- b) A polarização é a modificação de raios luminosos, os quais, depois de refletidos ou refratados, não podem mais refletir-se ou refratar-se em certas direções. Desse modo, ao referir “um momento de debates polarizados” (linha 15), o autor faz menção a um momento em que há debates que se refletem em diferentes áreas e posturas, o que se mostra coerente com a ideia desenvolvida.
- c) Ativismo é uma atitude moral cujas raízes têm maior relação com a vida e com a ação do que com os princípios teóricos. Além disso, é a propaganda ativa do serviço de uma doutrina ou ideologia. Assim, ao afirmar que “muitos profissionais da área têm misturado jornalismo com ativismo” (linhas 15 e 16), o autor sugere que esses profissionais estão valendo-se da posição que ocupam para dar visibilidade a questões relacionadas às suas convicções ideológicas, não necessariamente convergentes com o caráter imparcial que deveria ser inerente ao jornalismo.
- d) Predar significa destruir ou atacar com violência, apanhando ou matando uma presa. Predado, portanto, é aquele ou aquilo que é caçado ou destruído. Desse modo, quando afirma que o jornalismo “precisa criar um escudo para se proteger dessas práticas obscuras e não ser predado pelo fake news” (linhas 19 e 20), o autor reconhece que, caso não adote uma postura de proteção, o jornalismo será caçado pelo fake news.
- e) Checar significa verificar, confrontar, comparar. Desse modo, em “Muitos desses meios de comunicação contam atualmente com checadores profissionais de informações” (linhas 21 e 22), o autor utilizou o termo checadores com propriedade vocabular, pois, a partir de um processo de derivação sufixal, acrescentou à palavra primitiva checar o sufixo dor(es), o que resultou na formação de um novo substantivo, que se mostrou apropriado ao contexto.



**Questão 8** - Na frase “Nos últimos anos, essa se tornou uma atividade altamente lucrativa – talvez até mais rentável que o jornalismo de verdade” (linhas 12 e 13), a presença da vírgula se justifica:

- a) Pela presença de um vocativo.
- b) Pela supressão de termos sintáticos.
- c) Pela elipse de um termo da oração.
- d) Pela omissão do verbo.
- e) Pelo deslocamento do adjunto adverbial.

## LITERATURA BRASILEIRA

**Questão 9** - Em *Lucíola*, que faz parte dos romances \_\_\_\_\_ de José de Alencar, a história é relatada por um \_\_\_\_\_ e tem como fio condutor a \_\_\_\_\_ do comportamento de Lúcia, que, no decorrer da trama, promove a \_\_\_\_\_ entre o amor físico e o amor espiritual.

Assinale a alternativa cujas informações preenchem corretamente as lacunas do enunciado.

- a) urbanos / narrador-personagem / dualidade / separação.
- b) urbanos / narrador onisciente / dualidade / união.
- c) regionalistas / narrador-personagem / dualidade / separação.
- d) regionalistas / narrador onisciente / coerência / união.
- e) urbanos / narrador-personagem / coerência / união.

**Questão 10** - Considere as afirmações a seguir em relação ao Parnasianismo.

- I. Os autores realistas, diferentemente dos parnasianos, buscam a impessoalidade no tratamento dos temas.
- II. A poesia de Olavo Bilac, embora cronologicamente esteja vinculada ao Parnasianismo, destaca-se pela defesa dos ideais românticos.
- III. O culto da forma é uma característica marcante desse estilo de época, que surge no Brasil na segunda metade do século XIX.

Está **correto** apenas o que se afirma em:

- a) II.
- b) I.
- c) I e III.
- d) II e III.
- e) III.

**Questão 11** - Em *Libertinagem*, de Manuel Bandeira, verifica-se

- a) a presença de elementos do cotidiano e a fidelidade à tradição parnasiano-simbolista.
- b) a presença de elementos do cotidiano e a ruptura com a tradição parnasiano-simbolista.
- c) a presença da linguagem coloquial e a fidelidade à tradição parnasiano-simbolista.
- d) a ausência da linguagem coloquial e a ruptura com a tradição parnasiano-simbolista.
- e) a ausência da linguagem coloquial e a abordagem da temática existencial.

**Questão 12** - Sobre o Modernismo no Brasil, apenas é **incorreto** afirmar que

- a) o verso livre representa uma mudança profunda na poesia modernista e amplia as possibilidades de expressão.
- b) o Movimento Pau-Brasil tinha como característica o nacionalismo exacerbado e o apelo ufanista, enquanto o Movimento Verde-Amarelo defendia o primitivismo.
- c) paralelamente à publicação de obras literárias, os modernistas fundaram revistas e lançaram manifestos.
- d) no “Prefácio Interessantíssimo”, que abre *Paulicéia desvairada*, Mário de Andrade declara ter fundado o desvairismo.
- e) os modernistas brasileiros sofreram influência de vanguardas europeias, tais como o Surrealismo e o Futurismo.

**Questão 13 -****A EDUCAÇÃO PELA PEDRA**

Uma educação pela pedra: por lições;  
para aprender da pedra, frequentá-la;  
captar sua voz inenfática, impessoal  
(pela de dicção ela começa as aulas).  
A lição de moral, sua resistência fria  
ao que flui e a fluir, a ser maleada;  
a de poética, sua carnadura concreta;  
a de economia, seu adensar-se compacta:  
lições da pedra (de fora para dentro,  
cartilha muda), para quem soletrá-la.

Outra educação pela pedra: no Sertão  
(de dentro para fora, e pré-didática).  
No Sertão a pedra não sabe lecionar,  
e se lecionasse, não ensinaria nada;  
lá não se aprende a pedra: lá a pedra,  
uma pedra de nascença, entranha a alma.

Considere as afirmações a seguir em relação ao poema “A educação pela pedra”, de João Cabral de Melo Neto.

- I. A construção do poema dá-se por meio de um trabalho rigoroso da linguagem.
- II. O autor vincula-se à estética romântica, que relaciona a poesia à expressividade e ao extravasamento das emoções e dos sentimentos.
- III. A consistência e a resistência das palavras estão associadas à apreensão dos objetos e também da realidade social e humana.

Está **correto** o que se afirma em:

- a) I e II, apenas.
- b) I, II e III.
- c) I e III, apenas.
- d) I, apenas.
- e) III, apenas.

**Questão 14 -** Sobre *A hora da estrela*, apenas é **correto** afirmar que

- a) Rodrigo S. M. não manifesta seus sentimentos, mantendo-se inteiramente distanciado em relação à história que narra.
- b) a narrativa destaca-se, entre outras coisas, por ser o primeiro romance publicado por Clarice Lispector.
- c) o livro originou-se de uma reunião de contos que se interligavam pelo fato de terem a mesma protagonista e de focalizarem ações ocorridas em um mesmo período.
- d) o espaço da ação é o Rio de Janeiro, onde Macabea trabalha como datilógrafa e torna-se namorada de Olímpico de Jesus, que se apresenta a ela como metalúrgico.
- e) examinando as histórias que compõem o livro, é possível distinguir as que tratam da temática social daquelas que investem no questionamento existencial.

**Questão 15 -** O romance *As meninas*, publicado por Lygia Fagundes Telles na década de \_\_\_\_\_, coloca no centro da narrativa três universitárias que moram em um pensionato na cidade de \_\_\_\_\_, durante \_\_\_\_\_ vigente no país, período ao qual remete diretamente a atuação política de \_\_\_\_\_ e de seu namorado.

Assinale a alternativa cujas informações preenchem corretamente as lacunas do enunciado.

- a) setenta / São Paulo / a ditadura militar / Lia.
- b) setenta / São Paulo / a ditadura militar / Lorena.
- c) setenta / Belo Horizonte / a ditadura militar / Lorena.
- d) oitenta / São Paulo / o processo de redemocratização / Lia.
- e) oitenta / Belo Horizonte / o processo de redemocratização / Ana Clara.

**Questão 16 -** Sobre “Noite de matar um homem”, apenas é **incorreto** afirmar que

- a) a decisão de matar o Mouro, cujo nome era Nassico Feijó, foi motivada pelo fato de que ele estava prejudicando os negócios do Tio Joca.
- b) quando encontraram o Mouro pela primeira vez, os homens encarregados de matá-lo não conseguiram cumprir a tarefa que haviam assumido.
- c) ao ficar sabendo do paradeiro de Mouro por meio de Pachó, Tio Joca reuniu todo o seu grupo para fazer a emboscada.
- d) após a morte de Mouro, percebeu-se que ele levava na mão apenas uma gaitinha de boca, e não uma arma como pensavam seus matadores.
- e) a história transcorre numa região de fronteira na qual é comum a prática do contrabando.

# LÍNGUA ESTRANGEIRA – INGLÊS

## Text 1

### Heartache and Suffering: Slavery in Brazil

By Matt Sandy

1 There is a journey across the north of Brazil that few **who** make it ever forget. It goes from farms often without basic necessities of life  
2 and villages of the country's northeast along disintegrating freeways and across the waters of the River Araguaia on rusting ferry boats.  
3 It arrives at the ruined periphery of the Amazon rainforest, where the voyage ends.  
4 This is the slavery road, along **which** thousands of poor workers are trafficked, threatened, beaten and made to work without pay on  
5 farms or down coalmines or deforesting the jungle. It has happened for decades and — despite efforts to combat it — is still commonplace  
6 in the world's eighth-largest economy.  
7 [1] 2003, the government has rescued 44,483 workers from what it calls conditions analogous to slavery. But the numbers of  
8 slaves is unknown. "It is an invisible crime," said Luiz Machado of the International Labor Organization. "The victims are threatened and  
9 stay silent. It is impossible to say."  
10 Globally, it is estimated there are as many as 36 million slaves, according to leading nongovernmental organizations. A 1956 U.N.  
11 convention defines "slavery" as "debt bondage, serfdom, forced marriage and the delivery of a child for exploitation". In Brazil, slavery is  
12 defined as forced labor, debt bondage, degrading conditions **that** violate human rights or overwork that threatens life or health. This wider  
13 definition, which is based on protecting dignity as well as freedom, is supported by the Human Rights Council of the UN and the  
14 International Labor Organization.  
15 Slavery is reported [2] the country, [3] farms in the wealthy south [4] five-star hotels in Rio de Janeiro and  
16 factories in São Paulo. But for decades, the heart of the problem has been this repeated route. It leads from northeastern states such as  
17 Maranhão and Piauí, known for their poverty and political corruption, to Pará, a vast state in northern Brazil encompassing much of the  
18 Amazon rain forest.  
19 It is a problem that is entrenched into the feudal culture of many of Brazil's remotest areas. It is estimated that as many as 4.9 million  
20 people, overwhelmingly African, were enslaved in Brazil after it was colonized in 1500. For more than two centuries, vast areas of the  
21 country were ruled by all-powerful captains appointed by Lisbon who had the right to exploit natural resources — and slaves — at will.  
22 Slavery was abolished in 1888, but land reforms forced the poor to continue to be exploited in terrible conditions on the same farms,  
23 historians say. It was only after the widespread exploitation of the Amazon began 40 years ago and Brazil's return to democracy in 1988  
24 that the problem was acknowledged.

(Retrieved and adapted from <http://www.mattsandy.net/?p=1999#comment-1474>. Access on March 1<sup>st</sup>, 2018).

Answer the questions 17 to 20 according to Text 1.

**Questão 17** - According to the text, it is **true** to affirm:

- a) Slavery in Brazil ended with abolition in the 18<sup>th</sup> century, and today's society is still struggling against the descendants of slaves for a fair and egalitarian country.
- b) Slavery is a social problem which persists in Brazil due to a feudal culture that reassembles to the colonial period.
- c) Slavery in Brazil brought undesirable consequences; however, they were overcome in the 20<sup>th</sup> century, considering all citizens have fair social conditions.
- d) Slavery is part of the remote history of Brazil and was eradicated from the country with forceful government actions, in the 19<sup>th</sup> century.
- e) Slavery abolition in Brazil in the 19<sup>th</sup> century brought land reform, interrupting the exploitation and terrible conditions of work.

**Questão 18** - Read the sentences.

- I. Today's slavery is an inauspicious phenomenon that is present throughout the country.
- II. Lots of impoverished laborers are still taken by force, beaten and get no payment for their work.
- III. The Human Rights Council of the UN and the International Labor Organization are entities that have to protect the impoverished laborers, however, they are not doing their job properly.
- IV. Drinking and over-spending contribute to the enslavement of workers because they do not have enough money to pay their expenses.

According to the text, it is **correct** what is said in the sentences:

- a) I, II and III.
- b) III and IV.
- c) I and II.
- d) II and III.
- e) I and IV.

**Questão 19** - Choose the alternative which best completes the sentences.

- ❖ [ 1 ] \_\_\_\_\_ 2003, the government has rescued 44,483 workers from what it calls conditions analogous to slavery (line 7).
- ❖ Slavery is reported [ 2 ] \_\_\_\_\_ the country, [ 3 ] \_\_\_\_\_ farms in the wealthy south [ 4 ] \_\_\_\_\_ five-star hotels in Rio de Janeiro and factories in São Paulo (lines 15 and 16).

	1	2	3	4
a)	Since	across	from	to
b)	In	among	on	to
c)	In	inside	from	of
d)	Since	among	on	for
e)	For	across	from	of

## Text 2

### Stephen Hawking's warnings: What he predicted for the future

By Paul Rincon  
Science editor, BBC News website -  
15 March 2018



1 Stephen Hawking's fame was founded on the research he did on general relativity and black holes. But he often stepped outside his own  
2 field of research, using his recognition to highlight what he saw as the great challenges and existential threats for humanity in coming  
3 decades. His pronouncements drove headlines in the media, which sometimes proved controversial.

#### 4 Leaving Earth

5 Hawking was clearly troubled that we were **putting all our eggs in one basket**. Hawking's rationale was that humankind would eventually  
6 fall victim to an extinction-level catastrophe - perhaps sooner rather than later. What worried him were so-called low-probability, high impact  
7 events - a large asteroid striking our planet is the classic example. But Hawking perceived a host of other potential threats: artificial  
8 intelligence, climate change, genetically modified viruses and nuclear war to name a few.

9 \_\_\_\_\_  
10 Hawking said the primitive forms of artificial intelligence developed so far had already proved very useful; **indeed**, the tech he used to  
11 communicate incorporated a basic form of AI. But Hawking feared the consequences of advanced forms of machine intelligence that could  
12 match or surpass humans.

13 Some academics thought the comments drew on outdated science fiction tropes. Others, such as Prof Bradley Love, from UCL, agreed  
14 there were risks: "Clever AI will create tremendous wealth for society, but will leave many people without jobs," he told The Conversation.  
15 But he added: "If we are going to worry about the future of humanity we should focus on the real challenges, such as climate change and  
16 weapons of mass destruction rather than fanciful killer AI robots."

17 \_\_\_\_\_  
18 The Cambridge physicist regarded global warming as one of the biggest threats to life on the planet. Hawking was particularly fearful of  
19 hitting the moment where global warming would become irreversible. He also expressed concern about America's decision to pull out of  
20 the Paris Agreement.

21 \_\_\_\_\_  
22 There's a whole field of science dedicated to listening for signals from intelligent beings elsewhere in the Universe. But Hawking cautioned  
23 against trying to actively hail any alien civilisations that might be out there. In 2010, he told the Discovery Channel that aliens might simply  
24 raid Earth for resources and then move on. "If aliens visit us, the outcome would be much as when Columbus landed in America, which  
25 didn't turn out well for the Native Americans," he said.

#### 26 Controversial headlines

27 The media attention gave him an unprecedented platform. But some in the scientific community were **occasionally** less enthusiastic about  
28 the resulting headlines than the journalists who wrote them. But many would also argue that, beyond individual statements or headlines,  
29 Hawking had a unique ability to connect with the public. It's testament to his success as a communicator that the mourning for this champion  
30 of rational thinking extends far beyond the scientific community.

(Retrieved and adapted from <http://www.bbc.com/news/science-environment-43408961>. Access on March 27th, 2018)



## Answer the questions 21 to 24 according to Text 2.

**Questão 21** - According to the content of each paragraph in the text, the appropriate missing subtitles, in the lines 9, 17 and 21, are, respectively:

- a) Tipping Point / Shhhh, keep it down / Rise of the machines?
- b) Shhhh, keep it down / Tipping Point / Rise of the machines?
- c) Tipping Point / Rise of the machines? / Shhhh, keep it down.
- d) Rise of the machines? / Tipping Point / Shhhh, keep it down.
- e) Rise of the machines? / Shhhh, keep it down / Tipping Point.

**Questão 22** - Read these statements:

- I. Hawking recognized the great opportunities that arose from advances in artificial intelligence, but also warned about the dangers.
- II. Hawking was acknowledged by the ability of bringing science to the attention of people who might otherwise have never given it a second thought.
- III. Hawking's comments on the media also focused on topics where he had no special expertise.

According to the text:

- a) I, II and III are incorrect.
- b) only I and II are correct.
- c) only II and III are correct.
- d) only I is correct.
- e) I, II and III are correct.

**Questão 23** - 'Indeed' (line 10) and 'occasionally' (line 27) can be replaced in the sentences without losing the original meaning by

- a) dubiously – frequently.
- b) questionably – regularly.
- c) tentatively – often.
- d) suspiciously – by ordinary.
- e) actually – now and then.

**Questão 24** - In the text, the idiom 'putting all our eggs in one basket' (line 5) means to make everything

- a) organized at the same way.
- b) joined at the same place.
- c) guided by the same person.
- d) dependent on only one thing.
- e) equal and equivalent.

## LÍNGUA ESTRANGEIRA – ESPANHOL

### Texto 1

#### Motivos para dormir bien

Producción: Adriana Toca / Texto: Victoria González

*Los beneficios de un sueño reparador son innumerables. Aquí tienes unas cuantas ventajas de dormir toda la noche.*

- 1 ¿Quién no se ha sentido cansado, confuso e irritado después de pasar una mala noche? Necesitamos dormir bien para que nuestro  
2 cuerpo y mente funcionen correctamente, y **además** ese sueño debe ser de calidad y reparador.
- 3 No se trata de un asunto trivial, ya que los españoles dormimos menos de lo que deberíamos: ¿a cuánta gente conoces que cumpla esa  
4 utopía de las 8 horas de sueño? Tenemos jornadas laborales muy extensas, realizamos nuestras actividades de ocio a horas  
5 **intempestivas**, el primer time televisivo se retrasa cada vez más... todo un cóctel molotov que mina nuestros hábitos de descanso.
- 6 **Pero** dormir bien es salud, y son cada vez más las campañas que inciden en la importancia de un descanso reparador. Por ejemplo, la  
7 comisión Nacional para la Racionalización de los Horarios Españoles lucha por una serie de medidas que facilitarían la conciliación entre  
8 sueño y vida. Algunas son relativamente **sencillas**: volver al huso horario que nos corresponde por posición geográfica (deberíamos  
9 tener la misma hora que Portugal, Inglaterra y las islas Canarias) o adelantar los horarios televisivos de los programas de máxima  
10 audiencia.
- 11 "No es normal que los programas de 'prime time' terminen en muchísimas ocasiones pasada la una de la madrugada. Esto es un buen  
12 ejemplo de la irracionalidad de los responsables en la materia, más aún si se comparan con los del resto de países de nuestro entorno  
13 europeo", explica Luis Casero, presidente de la organización.
- 14 Esta plataforma ha impulsado también el Sello Horarios Racionales, que pueden obtener empresas y organizaciones que demuestren  
15 en una auditoría la promoción de horarios que respeten otros ámbitos de la vida de los trabajadores como son la familia, el tiempo libre  
16 y, por supuesto, el descanso nocturno.

(Disponible en: [www.muyinteresante.es](http://www.muyinteresante.es). Accedido el 19 de marzo de 2018.)

**Tacha la respuesta correcta de las cuestiones de 17 a 20 de acuerdo al Texto 1.**

**Questão 17 -** La palabra 'intempestivas' (línea 5), en este contexto, puede ser entendida como:

- a) fuera del tiempo correcto.
- b) por la tarde.
- c) con intensidad.
- d) por la mañana.
- e) sin gusto.

**Questão 18 -** Las expresiones 'además' (línea 2) y 'pero' (línea 6) presentan el sentido de, respectivamente

- a) porém, além disso.
- b) mas, porém.
- c) além disso, depois de.
- d) mas, depois de.
- e) além disso, porém.

**Questão 19 -** ¿Cuál es el objetivo de la plataforma de los horarios racionales?

- a) Que las empresas hagan el registro para los horarios de trabajo para sus funcionarios.
- b) Que las empresas puedan respetar los otros horarios necesarios para una buena vida.
- c) Que los trabajadores hagan el registro y tengan una buena vida de trabajo.
- d) Que las empresas puedan solicitar que sus trabajadores hagan turno por la noche.
- e) Que los trabajadores sepan los horarios de trabajo que las empresas desean durante el día.

**Questão 20 -** ¿Cuál la traducción al portugués para la palabra 'sencillas' (línea 8)?

- a) Difíceis.
- b) Complicadas.
- c) Simples.
- d) Oportunas.
- e) Melhores.

## Texto 2

### Domingo de Ramos

1 El Domingo de Ramos el que no estrena no tiene ni pies ni manos. Yo los tengo. Porque estoy estrenando el block de cuadritos  
2 donde escribo este diario. Otra cosa no; que no están los tiempos para muchas florituras en casa, y, por otra parte, no me hace falta  
3 nada.

4 Bueno, sí: me hace falta redondear mis notas con un diez en lengua. Un ocho me parece porca miseria, estropea mi currículum,  
5 y me pone de muy mal humor. Cada vez que lo pienso me da algo, y me entran ganas de...Corramos un tupido velo en torno a este  
6 asunto engorroso.

7 Había decidido ir solo, porque Carter me hizo responsable de las llaves a mí, no a las chicas. Antes, de todas formas, pensaba  
8 pasar por casa de Laura, pues no la había vuelto a ver desde el viernes, y debía estar chungu y mosca, con el pie escayolado y sin  
9 poder pasear ni ver procesiones.

10 De modo que me fui andando hasta calle Granada, porque vive en una casa algo vieja, pero muy bien arreglada, frente a la  
11 iglesia de Santiago, que debe ser la más antigua de Málaga, porque tiene una torre mudéjar.

12 A dos pasos de la puerta de la iglesia había unos chicos haciendo juegos de malabares y echando fuego por la boca. Me  
13 pidieron dinero, pero estaba más seco que ellos en ese momento. Además, también yo sé hacer esos juegos; y echar fuego por la boca  
14 está muy visto. Si quieren ganarse unas monedas, que **den el callo**. Trabajo hay para dar y regalar. Yo podría estar trabajando, pero mi  
15 padre no me deja. Dice que no debo abandonar los estudios ahora que me va tan bien, y que dentro de poco voy a ir a la universidad.

16 Si sigo con estas notas, conseguiré una beca.

17 Llamé al timbre y me dispuse a esperar que bajase el hermano de Laura para franquearme la puerta.

18 **Mientras tanto**, llegó una mujer vestida de negro, con pañuelo también negro, a la cabeza; no muy mayor. Pensé que sería  
19 búlgara, o rumana, o de algún país del este. La mujer se sentó en la entrada de la iglesia, también dispuesta a pedir a todo el que llegase.  
20 De dentro salían cánticos, por lo cual deduje que era hora de misa, y que habría ramos de olivos y palmas [...].

(GÓMEZ YEBRA. Antonio A. Una vuelta por Málaga. Málaga: 2002. pág. 37-38)

Tacha la respuesta correcta de las cuestiones de 21 a 24 de acuerdo al Texto 2.

**Questão 21** - De acuerdo al texto:

- a) El protagonista y Laura se veían todos los días.
- b) La casa de Laura, aunque no era nueva, tenía una torre muy moderna.
- c) Una vieja señora vestida de negro fue a decir misa con el protagonista.
- d) Laura debía estar aburrida porque tenía el pie inmovilizado y no podía salir a la calle.
- e) Las notas del protagonista eran muy malas.

**Questão 22** - Al ver a los chicos con los malabares pidiendo dinero, el protagonista afirma que si quieren dinero, que **'den el callo'** (línea 14). Según el contexto, la expresión destacada en negrita indica que:

- a) Ellos deben actuar más con los malabares.
- b) Ellos deben trabajar menos para no tener callos.
- c) Ellos deben seguir en las calles.
- d) Ellos deben buscarse trabajo.
- e) Ellos deben dejar de trabajar.

**Questão 23** - La expresión **'mientras tanto'** (línea 18) presenta una idea de \_\_\_\_\_ y puede ser traducida, según el contexto, como **'\_\_\_\_\_'**.

- a) concesión – para tanto.
- b) simultaneidad – enquanto isso.
- c) finalidad – portanto.
- d) antelación – assim que.
- e) posteridad – por enquanto.

**Questão 24** - El protagonista no trabaja porque:

- a) Su amiga Laura necesita su ayuda.
- b) No tiene tiempo para florituras.
- c) A su padre le gustaría que se presentase con los chicos cerca de la iglesia.
- d) Él no sabe jugar malabares.
- e) Su padre quiere que se dedique a los estudios.

## HISTÓRIA

**Questão 25** - O historiador romano Tácito escreveu sobre o tratamento dado aos cristãos em Roma:

*“[...] uma grande multidão foi condenada não apenas pelo crime de incêndio mas por ódio contra a raça humana. E, em suas mortes, eles foram feitos objetos de esporte, pois foram amarrados nos esconderijos de bestas selvagens e feitos em pedaços por cães, ou cravados em cruzes, ou incendiados, e, ao fim do dia, eram queimados para servirem de luz noturna.”*

(TÁCITO, Cornelius. *Anais*. Rio de Janeiro: W. M. Jackson, 1964).

Sobre o tratamento dado aos cristãos pelo Estado Romano, é **correto** afirmar:

- a) A perseguição violenta desencadeada contra os seguidores do cristianismo foi praticada até a queda do Império Romano.
- b) A violência contra os cristãos foi decorrente da fraqueza doutrinária da sua religião, o que facilitava a aplicação da justiça por parte do Estado Romano.
- c) As perseguições aos cristãos foram circunstanciais, motivadas pelo fanatismo de alguns governantes, pois o Estado Romano tolerava a presença de todas as religiões.
- d) Apenas os principais líderes cristãos foram perseguidos, pois o Estado Romano se caracterizava pela tolerância religiosa.
- e) As razões da violenta perseguição ao cristianismo no Império Romano têm relação com o fato de que os cristãos não aceitavam que o Imperador fosse adorado como um deus.

**Questão 26** - Na conquista europeia da América, muito mais do que na guerra, os processos de trabalho e o consequente controle disciplinar imposto pelos espanhóis resultaram na mortandade da população nativa. Dentre os processos de trabalho impostos aos indígenas e que resultaram em sua dizimação, podemos apontar

- a) o assalariamento, que era pago em valores muito baixos e geralmente em espécie.
- b) a peonagem, na qual os indígenas trabalham em troca de comida, embora essa fosse racionada.
- c) a escravidão imposta aos indígenas, semelhante à dos africanos trazidos para América para trabalhar na extração de metais.
- d) a encomienda, forma de trabalho compulsório imposto a toda uma tribo para executar serviços agrícolas e de mineração.
- e) a parceria, na qual os indígenas eram obrigados a trabalhar na agricultura e nas minas, destinando dois terços da produção aos espanhóis.

## Questão 27 -

*“As Revoluções [inglesas e francesa], além de outras peculiaridades, são notórias como canteiros de ideologias, particularmente ideologias populares de protesto. Uma característica comum às revoluções [inglesas e francesa] é terem ocorrido num período pré-industrial, em que a luta pelo poder ou pela sobrevivência – seja pelo controle do Estado ou por objetivos mais limitados – não se limitava a dois adversários apenas. Em cada uma dessas revoluções, esteve presente um elemento popular adicional que também lutava por um lugar ao sol.”*

(RUDÉ, George. *Ideologia e protesto popular*. Rio de Janeiro: Zahar editores, 1982).

Comparando as revoluções burguesas inglesas e francesa, é **correto** afirmar:

- Ao contrário do que ocorreu na Inglaterra, na França, o processo revolucionário levou ao fortalecimento da pequena nobreza, que era marginalizada durante o antigo regime.
- Na Inglaterra, a luta contra o absolutismo diferenciou-se da trajetória revolucionária da França, pois possibilitou que os anseios populares fossem atendidos pelo novo regime.
- Ao contrário da Revolução Inglesa, na França, a revolução foi marcada pelas disputas religiosas e pela ausência do apoio popular, principalmente dos camponeses, que ficaram inertes diante dos acontecimentos.
- A Revolução Francesa foi seguida de um forte processo de industrialização no país, enquanto na Inglaterra, a revolução, por ser um processo meramente político, provoca uma estagnação econômica.
- Diferentemente do que ocorreu na França, a Revolução Inglesa cria condições para o fortalecimento do Parlamento, no qual os interesses da burguesia em ascensão estão representados.

**Questão 28 -** O episódio da transferência da Corte para o Brasil, em 1808, alterou profundamente o cotidiano da sociedade do Rio de Janeiro. A adaptação de hábitos e a conversão do aparelhamento urbano aos padrões da realeza europeia, o advento da imprensa, a formação de espaços de sociabilidades, as missões artísticas e culturais, entre outros, contribuíram para uma nova feição dos domínios portugueses na América. Do ponto de vista econômico, a grande transformação trazida com a permanência da Corte no Brasil foi um fenômeno histórico conhecido por

- fim do exclusivo comercial metropolitano.
- ampliação do comércio com a França.
- início da industrialização.
- crise da escravidão.
- incremento do imperialismo.

**Questão 29 -** A charge a seguir apresenta uma caricatura que retrata Adolf Hitler e Josef Stalin e a pergunta “Quanto será que essa lua de mel vai durar?” (tradução).



A que importante episódio histórico a charge faz alusão?

- O acordo que sela a aliança entre Alemanha e Itália, visando isolar a União Soviética no concerto europeu, para dar início à Segunda Guerra Mundial.
- O pacto de não agressão firmado entre Alemanha e União Soviética, em 1939, e que dividia a Polônia entre os dois países, o que possibilitou que Hitler ordenasse a invasão do território polonês, dando início à Segunda Guerra Mundial.
- A aliança entre Alemanha e União Soviética, objetivando fazer com que os Estados Unidos retardassem ao máximo sua entrada na Segunda Guerra mundial, o que vai acabar acontecendo com o ataque japonês à base americana de Pearl Harbor.
- O acordo entre Alemanha e Estados Unidos para impedir o avanço na Europa da doutrina comunista, patrocinada pela União Soviética.
- A aliança entre Alemanha e União Soviética, visando fortalecer o apoio bélico dos dois países aos fascistas na Guerra Civil Espanhola e que ampliou a influência política alemã no Leste Europeu.

**Questão 30 -** O governo que emerge do golpe desencadeado em 10 de novembro de 1937 foi marcado por novas relações entre Estado e sociedade. Em rede nacional de rádio, o presidente Getúlio Vargas anunciou a instalação do Estado Novo, no qual uma nova ideia de nacionalidade foi construída, tendo como eixo a ação estatal. Sobre esse contexto, leia as seguintes afirmações:

- I. A violenta repressão policial instalou-se por toda a parte, os partidos políticos foram extintos e o comunismo se tornou o grande inimigo do país.
- II. O Estado fomentou o desenvolvimento industrial através da consolidação da indústria de base, o que encaminhou o país para a superação do modelo agroexportador até então predominante.
- III. As artes, o cinema e a literatura conheceram uma fase inédita, na qual seus criadores gozaram de financiamentos estatais e ampla liberdade de expressão.
- IV. As leis trabalhistas, agrupadas na CLT, em 1943, foram fruto das assembleias dos sindicatos nas quais se realizou amplo confronto com as propostas do governo.
- V. A entrada do Brasil na Guerra, em 1942, ao lado do Eixo, levou à obtenção dos financiamentos necessários à construção da Usina de Volta Redonda.

Está **correto** apenas o que se afirma em:

- a) I e II.
- b) I e IV.
- c) II e III.
- d) III e IV.
- e) IV e V.

**Questão 31 -** O sistema político brasileiro atravessou várias fases que, em suas especificidades, deram origem a agremiações partidárias diversas no que se refere à ideologia e à composição social. Sobre essa questão, analise as afirmações que seguem e marque **V** para as **verdadeiras** e **F** para as **falsas**.

( )	Durante o Império (1822-1889), o Partido Liberal, composto pela burocracia, pregou a abolição da escravidão, enquanto o Partido Conservador, composto pelos grandes proprietários de terra, preconizava sua manutenção.
( )	A fase conhecida como Democratização (1945-1964) teve como principais partidos o Partido Trabalhista Brasileiro (PTB), que defendia os interesses dos trabalhadores urbanos; o Partido Social Democrático I (PSD), que representava a elite vinculada à defesa da industrialização e à modernização do país; e a União Democrática Nacional (UDN), que preconizava o antivarguismo.
( )	Os partidos políticos da chamada República Velha (1889-1930) tinham caráter regional, sendo o Partido Republicano Paulista (PRP), o Partido Republicano Mineiro (PRM) e o Partido Republicano Riograndense (PRR) suas mais altas expressões.
( )	A reabertura política, ocorrida a partir de 1979, encaminhou a reforma partidária na qual surgiram partidos novos e de cunho liberal. Dentre eles, a Aliança Renovadora Nacional (Arena) e o Movimento Democrático Brasileiro (MDB), ambos agregando parcelas significativas do movimento operário do ABC paulista.

A sequência **correta** de preenchimento dos parênteses, de cima para baixo, é

- a) F – V – V – V.
- b) V – V – V – V.
- c) F – V – V – F.
- d) V – F – F – F.
- e) F – F – V – F.

**Questão 32 -** A recente prisão de Luis Inácio Lula da Silva (2003-2011), em 7 de abril de 2018, aumentou para cinco o número de ex-presidentes da República atingidos, por acusações diferentes, pela pena de privação da liberdade ao longo dos séculos XX e XXI. Hermes da Fonseca (1910-1914) foi preso em 1922, no contexto da revolta tenentista. Washington Luis (1926-1930) foi preso logo após a Revolução de 1930 e, depois de deixar a prisão, exilou-se na Europa e nos Estados Unidos. Artur Bernardes (1922-1926) foi preso após ter apoiado a Revolução Constitucionalista de 1932 e mandado para o exílio em Portugal.

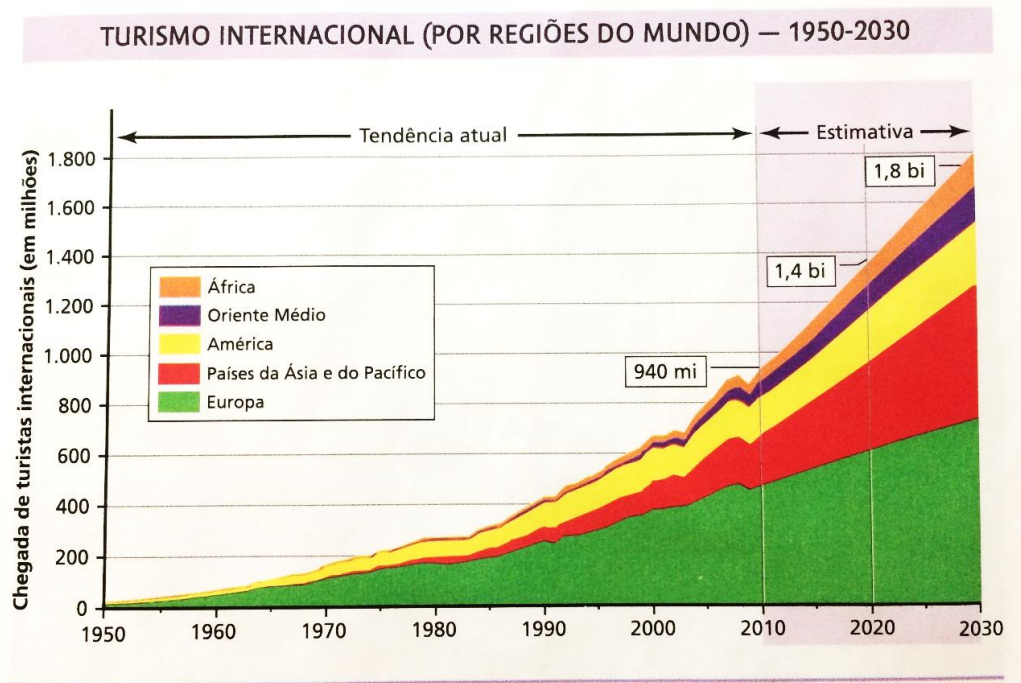
Além desses, outro ex-presidente, opositor dos governos militares desde o golpe de 1964, que passara um período fora do Brasil após ter os direitos políticos cassados, foi preso em seu retorno, no contexto anunciador do Ato Institucional n. 5, o AI5, considerado o mais duro da ditadura militar. Enquanto participava de uma solenidade no Teatro Municipal, no Rio de Janeiro, foi preso e levado para um quartel em Niterói. Lá, permaneceu preso por 27 dias, até ser liberado para viver em regime de prisão domiciliar. Quem foi esse ex-presidente?

- a) Juscelino Kubitschek (1956-1961).
- b) Fernando Collor de Melo (1990-1992).
- c) João Goulart (1961-1964).
- d) Jânio Quadros (1961).
- e) Eurico Gaspar Dutra (1946-1951).



# GEOGRAFIA

**Questão 33 -** De acordo com estimativas da Organização Mundial do Turismo (OMT), o turismo internacional deverá crescer significativamente nos próximos anos. Com base no gráfico que segue e nos seus conhecimentos sobre o assunto, assinale a alternativa **incorreta**.



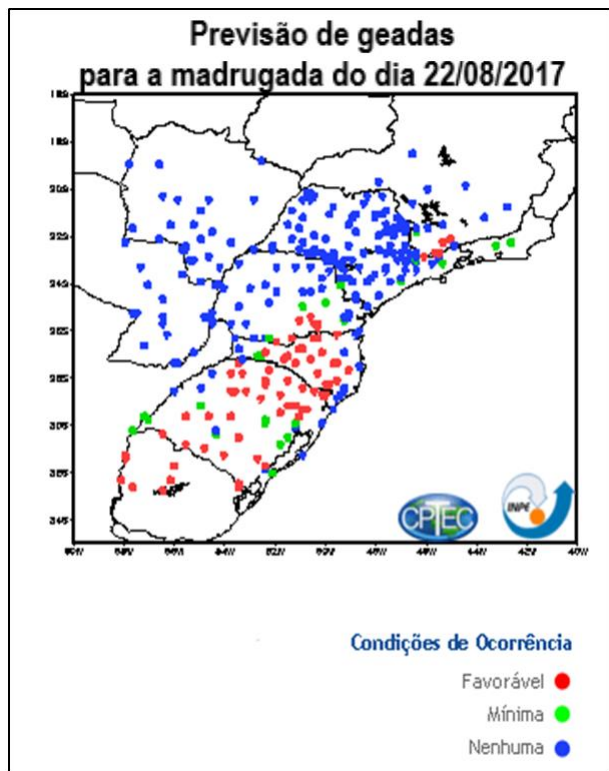
(Fonte: UNTO. Tourism 2014 edition. P. 2. Disponível em: [http://dtxq4w60xqpw.cloudfront.net/sites/all/files/pdf/unwto\\_highlights14\\_en\\_hr\\_O.pdf](http://dtxq4w60xqpw.cloudfront.net/sites/all/files/pdf/unwto_highlights14_en_hr_O.pdf). Acesso em: mar. 2018)

- a) A região do mundo com maior turismo internacional em 2010 e que deverá ser a maior com esse tipo de turismo em 2030 é a Europa.
- b) O turismo está entre as atividades econômicas que mais cresceram desde o final da Segunda Guerra Mundial. Em 2013, cerca de 1,087 bilhão de turistas realizaram viagens internacionais.
- c) Apesar das flutuações da taxa de câmbio, os países da Ásia e do Pacífico apresentarão grande aumento de chegadas internacionais em 2030.
- d) Estima-se que haverá 1,4 bilhão de chegadas internacionais em 2020, pouco mais da metade delas tendo como destino algum país da América ou África.
- e) O uso das redes de comunicação para divulgar os atrativos de diferentes lugares impulsionou a venda de pacotes turísticos, o que se tornou um negócio altamente rentável.

**Questão 34 -** Num mapa, na escala 1:21.000.000, a distância aproximada (em linha reta) entre as cidades A e B é de 2,9 cm. Um lojista que regularmente faz compras na cidade C pretende também conhecer a cidade B. A distância, em linha reta, que ele terá de percorrer entre as cidades A e B será de

- a) 6.009 quilômetros.
- b) 7.241.379 metros.
- c) 6.090.000 metros.
- d) 609 quilômetros.
- e) 724 quilômetros.

**Questão 35 -** Com base na imagem divulgada pelo Centro de Previsão de Tempo e Estudos Climáticos (CPTEC) e nos seus conhecimentos sobre geada, analise as afirmações que seguem e marque **V** para as **verdadeiras** e **F** para as **falsas**.



(Disponível em: <http://www.hfbrasil.org.br/br/hortifrutif-cepca-geada-no-sul-deixa-produtores-em-alerta.aspx>. Acesso em 24 mar. 2018)

A sequência **correta** de preenchimento dos parênteses, de cima para baixo, é

- a) V – F – V – V – F.
- b) F – V – F – V – V.
- c) V – V – V – F – F.
- d) F – V – F – V – F.
- e) F – F – V – F – V.

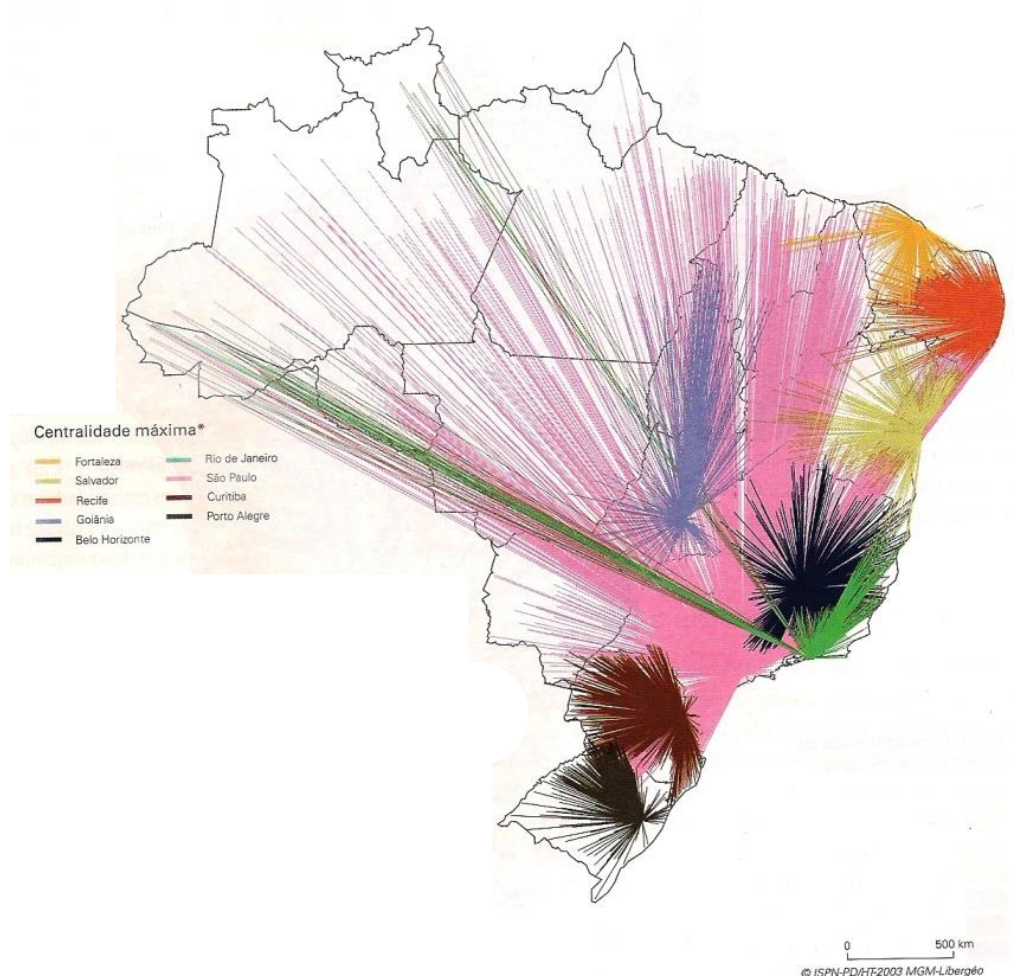
**Questão 36 -** Analise a caracterização da unidade de relevo apresentada a seguir e assinale a alternativa que a identifica.

Unidade do relevo brasileiro cujo arcabouço consiste em bacias de sedimentação recente, formada por deposições ocorridas no período Quaternário. Nessa forma, predomina o processo de acumulação de sedimentos sobre o processo de desgaste. Suas superfícies apresentam-se notavelmente aplainadas e, embora predomine em baixas altitudes, é encontrada também em altitudes maiores.

- a) Planície.
- b) Planalto.
- c) Depressão.
- d) Escarpa.
- e) Chapada.

( )	As geadas ocorrem com maior frequência e intensidade nas áreas de maior altitude. Esse fator, associado à latitude, é que define a frequência de ocorrência de geadas no Brasil.
( )	As geadas são mais severas e frequentes no interior dos continentes do que no litoral. Isso se deve ao efeito termorregulador da água, que não permite oscilações bruscas das temperaturas no litoral.
( )	Por meio dos dados climáticos de um local, é possível determinar a probabilidade de ocorrência de geadas. Essa informação é fundamental na avaliação da aptidão climática de uma região a determinadas culturas agrícolas.
( )	A geada ocorre quando há sublimação de água sobre as superfícies expostas ao relento em noites de intenso resfriamento. A temperatura mínima necessária para provocar a geada é de 0°C.
( )	No Brasil, as geadas ocorrem nas longitudes maiores do que 18°, englobando os estados do RS, SC, PR, SP e parte dos estados de MG, RJ, GO e MS.

**Questão 37 -** A partir da representação do mapa e dos seus conhecimentos sobre urbanização e polarização brasileiras, analise as afirmativas e marque **V** para as **verdadeiras** e **F** para as **falsas**.



(Disponível em: <http://geojoia.blogspot.com.br/2011/09/urbanizacao-brasileira.html>. Adaptado. Acesso em 24 mar. 2018)

( )	O processo de urbanização brasileiro está apoiado no êxodo rural de pequenos proprietários, na modernização agrícola e no incremento da industrialização.
( )	As regiões metropolitanas nordestinas são as capitais dos estados e estão localizadas no litoral.
( )	O processo de urbanização brasileira surgiu e desenvolveu-se de forma homogênea, o que lhe atribui um caráter descentralizador.
( )	No Brasil meridional, Porto Alegre e Florianópolis são as metrópoles nacionais que polarizam toda a área da região Sul.
( )	São Paulo e Rio de Janeiro são duas metrópoles globais, conforme o IBGE, sendo que São Paulo estende influência mais intensa em todo o território nacional.

A sequência **correta** de preenchimento dos parênteses, de cima para baixo, é

- a) V – F – F – V – V.
- b) V – V – F – F – V.
- c) F – V – V – F – V.
- d) V – F – V – V – F.
- e) F – V – F – F – V.

**Questão 38 -** Fugindo da crise, milhares de venezuelanos cruzam a fronteira de países vizinhos na esperança de encontrar melhores condições de vida. Sobre o tema, é **correto** afirmar:

- a) A crise recente da Venezuela foi provocada pelo esgotamento das jazidas de petróleo, causando desemprego em massa e consequente imigração.
- b) A elevada procura de imigrantes venezuelanos pelo território brasileiro resulta do recente fechamento de fronteiras entre Venezuela e Peru.
- c) O elevado número de imigrantes venezuelanos que ingressam no país levou o governo brasileiro a estabelecer medidas rígidas de contenção a partir de janeiro de 2018, por considerar esgotadas as possibilidades de acolhimento.
- d) Desde o início do movimento migratório, a maior parte dos imigrantes venezuelanos dirige-se diretamente a Manaus, polo econômico da região, onde são maiores as perspectivas de emprego.
- e) Os venezuelanos que ingressam no Brasil se estabelecem, em sua maioria, em Boa Vista, Roraima, o que aumenta significativamente a população desse município, impactando negativamente a segurança e os serviços da cidade.

**Questão 39 -** Incentivos fiscais e pesquisas, associados a condições climáticas, transformaram o sul do Brasil na maior área produtora de maçãs, fazendo o país passar de importador para autossuficiente e exportador. O Rio Grande do Sul explora, hoje, aproximadamente 15 mil hectares de macieiras. A maior produção está concentrada na região \_\_\_\_\_, e o município de \_\_\_\_\_ é o maior produtor. Já se tornou tradição: no início de cada ano, milhares de trabalhadores oriundos de diversas partes do estado se deslocam para essa região para trabalhar na colheita. São os chamados \_\_\_\_\_, o que caracteriza uma migração \_\_\_\_\_. Além de abastecer o mercado interno, a maçã é exportada para diversos países, principalmente da Europa e da Ásia. Dentre os principais compradores, está \_\_\_\_\_.

A sequência que completa corretamente as lacunas é:

- a) do Vale do Taquari, Veranópolis, diaristas, pendular, Reino Unido.
- b) da Encosta da Serra, Caxias do Sul, safristas, externa, França.
- c) dos Campos de Cima da Serra, Vacaria, safristas, sazonal, Irlanda.
- d) da Encosta da Serra, Marau, meeiros, interna, Emirados Árabes Unidos.
- e) dos Campos de Cima da Serra, Bom Jesus, arrendatários, intrarregional, Argentina.

**Questão 40 -** Em relação ao movimento de translação da Terra, assinale a alternativa **correta**.

- a) No equinócio, os raios solares incidem perpendicularmente ao Equador e os dias e as noites têm duração praticamente iguais.
- b) No Hemisfério Norte, o verão tem início entre 21 e 23 de dezembro, quando acontece o equinócio de verão.
- c) No solstício de inverno, os dias são mais longos do que as noites, pois há maior incidência de raios solares na zona dos trópicos.
- d) Nas regiões polares, os dias e as noites têm duração alternada de 24 horas, devido à sua baixa latitude.
- e) O solstício de verão, no Hemisfério Sul, ocorre entre 21 e 23 de março, e, nesse dia, ocorrem o dia mais longo e a noite mais curta do ano.

**Questão 41 -** Considere as afirmações abaixo, onde  $a$  e  $b$  são números reais.

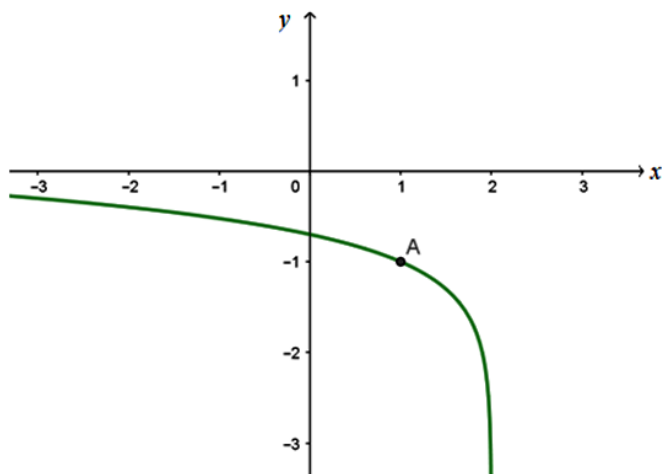
- I.  $\sqrt{a^2} = a$
- II.  $\sqrt{a^2 + b^2} = a + b$
- III.  $\sqrt{a^2 \times b^2} = \sqrt{a^2} \times \sqrt{b^2}$
- IV.  $\sqrt{\frac{a^2}{b^2}} = \frac{\sqrt{a^2}}{\sqrt{b^2}}, b \neq 0$

- a) Apenas III e IV são verdadeiras.
- b) Apenas IV é verdadeira.
- c) Apenas II é falsa.
- d) Apenas I, II e IV são verdadeiras.
- e) Todas são verdadeiras.

**Questão 42 -** Num referencial  $xy$ ,  $A$  e  $B$  são dois pontos simétricos em relação à bissetriz dos quadrantes ímpares. A equação que pode representar a mediatriz do segmento de reta  $\overline{AB}$  é:

- a)  $3x + 3y = 0$
- b)  $x = 0$
- c)  $y = 0$
- d)  $3x - 3y = 0$
- e)  $\frac{x+y}{2} = 0$

**Questão 43 -** Na figura, está representada parte do gráfico da função  $f$  definida por  $f(x) = \log(ax + 2) - 1$ , com  $a \neq 0$  e o ponto  $A(1, -1)$  pertencente ao gráfico da função  $f$ .



O valor de  $a$  é:

- a) 1
- b) 2
- c) -1
- d) -2
- e) 8

**Questão 44 -** Uma equipe esportiva composta por 5 jogadoras está disputando uma partida de dois tempos. No intervalo do primeiro para o segundo tempo, podem ser feitas até 3 substituições, e, para isso, o técnico dispõe de 4 jogadoras na reserva. O número de formações distintas que podem iniciar o segundo tempo é:

- a) 120
- b) 121
- c) 100
- d) 40
- e) 36

**Questão 45 -** Sabendo que  $x$  é um número real, o determinante da matriz abaixo é dado por:

$$A = \begin{pmatrix} 1 & 0 & -1 \\ 2 & \sin x & 0 \\ \cos x & 2 & \cos x \end{pmatrix}$$

- a)  $\det A = \sin^2 x \cdot \cos^2 x + 4$
- b)  $\det A = \sin 2x - 4$
- c)  $\det A = 4 + \cos 2x$
- d)  $\det A = \frac{1}{2} \sin 2x - 2$
- e)  $\det A = 2 \cdot \sin^2 x + 2$

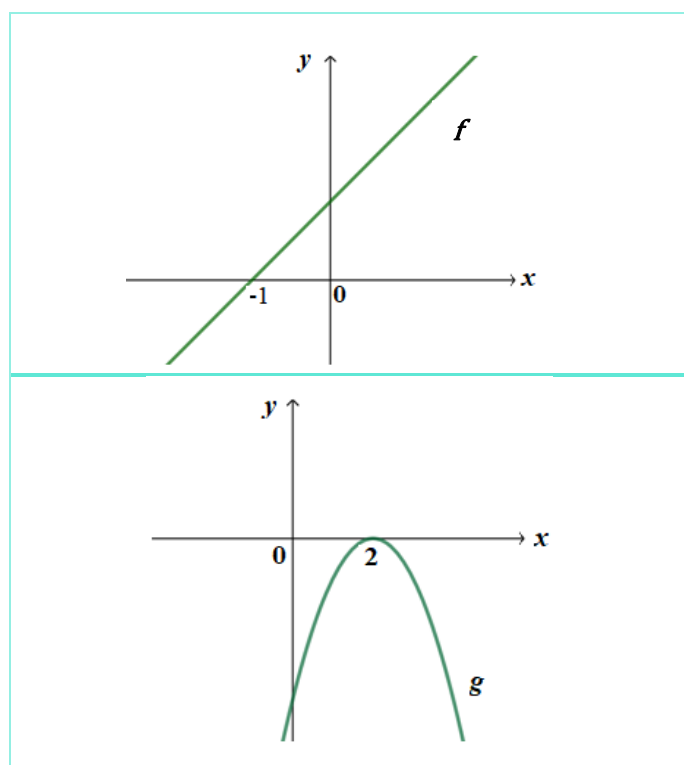


**Questão 46 -** Uma empresa planeja construir um parque aquático abrangendo dois municípios vizinhos: Gentil e Passo Fundo. A parte do parque em Gentil deverá ocupar 1% da área desse município. A parte do parque em Passo Fundo ocupará 0,2% da área desse município. Sabendo-se que a área do município de Passo Fundo é quatro vezes a área do município de Gentil, a razão entre a área do parque que está em Gentil e a área total do parque é:

- a)  $4/9$
- b)  $3/5$
- c)  $4/5$
- d)  $1/2$
- e)  $5/9$

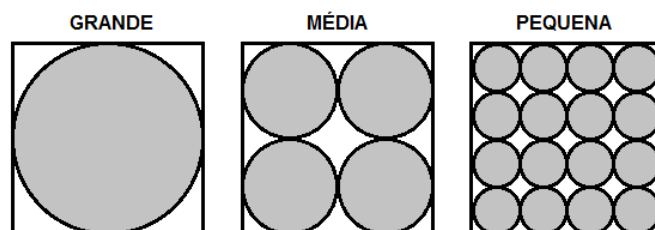
**Questão 47 -** Considere os seguintes gráficos, representativos da função afim  $f$  e da função quadrática  $g$ . Tal como a figura sugere,  $-1$  é zero de  $f$  e  $2$  é zero de  $g$ .

Seja  $h(x) = \frac{f(x)}{g(x)}$ , o conjunto solução da condição  $h(x) < 0$  é:



- a)  $]-\infty, 2]$
- b)  $]-\infty, 2] - \{-1\}$
- c)  $]-1, +\infty[$
- d)  $\mathbb{R}$
- e)  $]-1, 2[ \cup ]2, +\infty[$

**Questão 48 -** Uma empresa produz tampas circulares de alumínio para tanques cilíndricos a partir de chapas quadradas, conforme as figuras a seguir. Com o mesmo tamanho de chapa, pode produzir 1 tampa grande, 4 tampas médias ou 16 tampas pequenas.

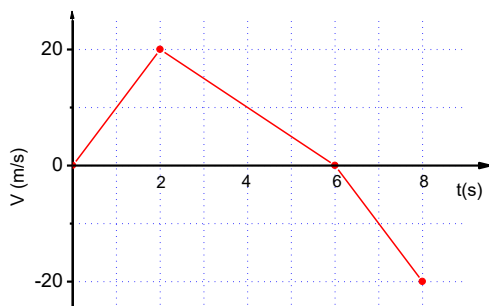


A cada dia, é cortado, nessa empresa, o mesmo número de chapas para cada tamanho de tampas. As sobras de material da produção diária das tampas grandes, médias e pequenas são doadas, respectivamente, a três entidades: A, B e C, que efetuam reciclagem do material. A partir dessas informações, é possível concluir que

- a) a entidade A recebe mais material do que a entidade B.
- b) a entidade B recebe o dobro de material do que a entidade C.
- c) a entidade C recebe a metade de material do que a entidade A.
- d) as três entidades recebem iguais quantidades de material.
- e) as entidades A e C, juntas, recebem menos material do que a entidade B.

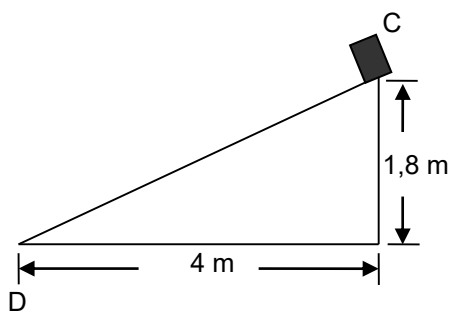
# FÍSICA

**Questão 49 -** Um veículo trafegando sobre uma estrada retilínea tem sua velocidade variando em função do tempo de acordo com o gráfico a seguir. Nessas condições, pode-se afirmar que a distância percorrida em 8 segundos, em m, será de:



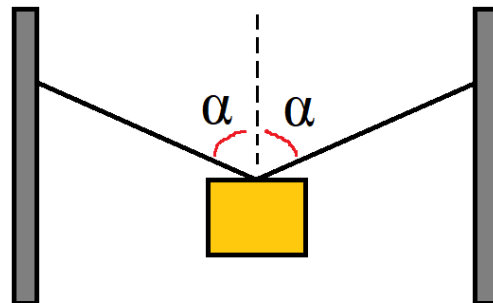
- a) 80
- b) 60
- c) 50
- d) 40
- e) 30

**Questão 50 -** Uma caixa de massa  $m$  é abandonada em repouso no topo de um plano inclinado (ponto C). Nessas condições e desprezando-se o atrito, é possível afirmar que a velocidade com que a caixa atinge o final do plano (ponto D), em m/s, é: (considere  $g = 10 \text{ m/s}^2$ )



- a) 6
- b) 36
- c) 80
- d) 18
- e) 4

**Questão 51 -** Duas cordas sustentam um bloco de 300 N de peso, conforme ilustrado esquematicamente na figura. Nessas condições, pode-se afirmar que a força de tração exercida por cada uma das cordas é igual ao valor do peso do bloco quando o valor do ângulo  $\alpha$ , em graus, for igual a:



- a) 50
- b) 45
- c) 30
- d) 25
- e) 60

**Questão 52 -** Dois mols de um gás ideal, inicialmente sob pressão de  $1,01 \times 10^5 \text{ Pa}$ , temperatura de  $-10^\circ \text{C}$  e volume de  $4 \text{ m}^3$ , são submetidos a uma transformação isobárica, elevando seu volume até  $8 \text{ m}^3$ . Nessas condições, é possível afirmar que a temperatura final do gás, em graus Celsius, é de:

- a) 526
- b) 131,5
- c) 20
- d) 10
- e) 253

**Questão 53 -** Sobre o comportamento da luz em diferentes meios, são feitas as seguintes afirmações:

- I. Um feixe de luz monocromático tem frequência definida.
- II. No vácuo, os diferentes feixes de luz monocromáticos se propagam com velocidades distintas.
- III. A passagem da luz de um meio para outro, acompanhada de uma variação em sua velocidade de propagação, recebe o nome de refração da luz.
- IV. O índice de refração absoluto de um meio define-se como o quociente entre a velocidade da luz no vácuo e a velocidade da luz no meio em questão.

Está **correto** apenas o que se afirma em:

- a) I, II e III.
- b) I, III e IV.
- c) I e III.
- d) II e IV.
- e) III e IV.

**Questão 54 -** Analise as seguintes afirmativas sobre fluidos:

- I. Um fluido em estado gasoso não exerce força de empuxo sobre um corpo nele mergulhado.
- II. O empuxo sofrido por um corpo em água doce é o mesmo sofrido por esse corpo em água salgada.
- III. A diferença de pressão entre dois pontos de uma mesma vertical, dentro de um líquido, depende da distância que separa esses pontos.
- IV. Segundo o princípio de Arquimedes, o acréscimo de pressão exercida num ponto de um líquido se transmite a todos os pontos do líquido.

Está **correto** apenas o que se afirma em:

- a) IV.
- b) II.
- c) III.
- d) II e III.
- e) II e IV.

**Questão 55 -** Um sistema elétrico de aquecimento de água (tipo rabo quente) é ligado a uma rede de 220V e é percorrido por uma corrente elétrica de 25A durante 3 minutos. A energia consumida pelo sistema, em kJ, é:

- a) 33,0
- b) 16,5
- c) 5,5
- d) 990,0
- e) 1,6

**Questão 56 -** Analise as afirmações sobre tópicos de Física Moderna.

- I. A Física Moderna é a Física desenvolvida até o século XIX.
- II. A Mecânica Quântica, a Teoria da Relatividade e a Mecânica Newtoniana formam parte do conjunto de teorias da Física Moderna.
- III. A Física Moderna destaca que, em algumas situações, a luz se comporta como onda, e, em outras situações, como partícula.
- IV. O efeito fotoelétrico é um dos fenômenos explicados pela Física Moderna.

Está **correto** apenas o que se afirma em:

- a) II e III.
- b) II.
- c) III e IV.
- d) II e IV.
- e) I, II e IV.

# BIOLOGIA

## Questão 57 -



(Disponível em: <https://oglobo.globo.com>. Adaptada. Acesso em 24 mar. 2018)

O aumento dos casos de febre amarela registrados no Brasil tem deixado a população e os profissionais da saúde em alerta. Entre julho de 2017 e março de 2018, o Ministério da Saúde confirmou 1.098 casos. Desses, 340 pacientes foram a óbito. Sobre a febre amarela, analise as afirmativas abaixo.

- I. O macaco não transmite a doença para os humanos, assim como uma pessoa não transmite a doença diretamente para outra. A transmissão se dá somente pelo mosquito.
- II. A febre amarela silvestre é causada por um flavivírus e é transmitida por mosquitos dos gêneros *Haemagogus* e *Sabethes*.
- III. A febre amarela urbana é causada por um parvovírus e transmitida pelo mosquito *Aedes aegypti*.
- IV. Os sintomas iniciais da doença são inespecíficos, como febre, cansaço, dor de cabeça e dores musculares, no entanto, podem se agravar, levando os pacientes ao óbito.

Está **correto** apenas o que se afirma em:

- a) I e IV.
- b) I, II e IV.
- c) II e III.
- d) I e III.
- e) I, III e IV.

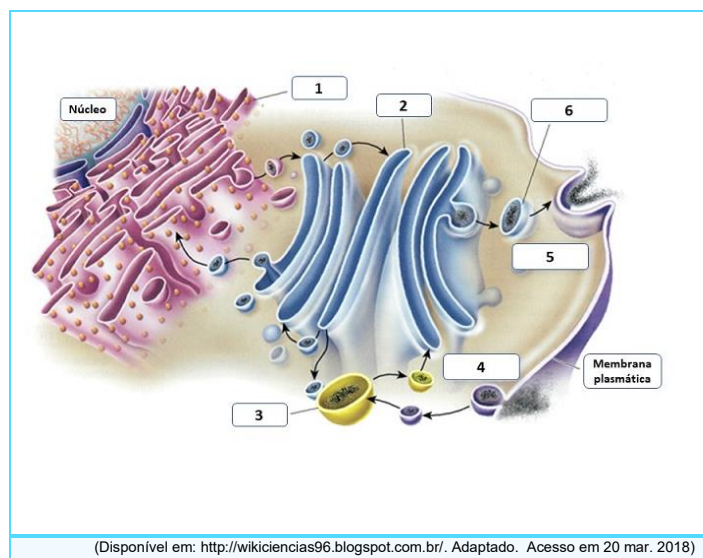
**Questão 58 -** O sistema linfático é um importante componente do sistema imunológico, pois colabora para a proteção do nosso organismo contra bactérias e vírus invasores. Fazem parte do sistema linfático:

- a) amígdalas, linfonodos e paratireoides.
- b) baço, amígdalas e suprarrenais.
- c) adenoide, paratireoides e timo.
- d) linfonodos, baço e suprarrenais.
- e) baço, linfonodos e timo.

**Questão 59 -** Em determinada espécie de ave, a cor da plumagem é condicionada pelo gene **N**. O alelo **N<sup>1</sup>** codifica para plumagem preta, enquanto que o alelo **N<sup>2</sup>** codifica para plumagem vermelha. Aves heterozigotas para esse gene apresentam plumagem marrom. Sabendo-se que esse é um caráter de herança sexual (ligado ao sexo), o fenótipo esperado para os descendentes do cruzamento entre um macho preto e uma fêmea vermelha é:

- a) 100% dos machos marrons e 100% das fêmeas pretas.
- b) 100% dos machos marrons e 100% das fêmeas vermelhas.
- c) 100% dos machos vermelhos e 100% das fêmeas marrons.
- d) 50% dos machos e fêmeas marrons e 50% dos machos e fêmeas vermelhas.
- e) 100% dos machos e das fêmeas marrons.

**Questão 60 -** Considere a figura abaixo, que representa o sistema de endomembranas de uma célula animal, e assinale a alternativa **correta**.



- O número 2 está indicando uma das cisternas do complexo de Golgi, que é a estrutura envolvida na transformação e na secreção de proteínas na célula.
- O número 6 está indicando uma vesícula de secreção originada da face cis do retículo endoplasmático liso.
- O número 1 está indicando o citoesqueleto, ao qual estão associados os ribossomos e cujas cisternas contêm enzimas responsáveis pela digestão intracelular.
- O número 3 está indicando uma mitocôndria, organela responsável pela produção de energia da célula.
- Os números 4 e 5 estão indicando os processos de autofagia e apoptose, respectivamente.

**Questão 61 -** *Ptiloris victoriae*, *Ptiloris magnificus* e *Diphyllodes magnificus* são os nomes científicos de três lindas espécies de aves. Considerando as normas internacionais de nomenclatura biológica, podemos afirmar com certeza que

- Ptiloris magnificus* e *Diphyllodes magnificus* são mais aparentados do que *Ptiloris victoriae* e *Ptiloris magnificus*.
- Ptiloris magnificus* e *Diphyllodes magnificus* apresentam epítetos específicos diferentes.
- há menor grau de parentesco entre *Ptiloris magnificus* e *Diphyllodes magnificus* do que entre *Ptiloris victoriae* e *Ptiloris magnificus*.
- Ptiloris victoriae* e *Ptiloris magnificus* são aparentadas, mas pertencem a ordens diferentes.
- Ptiloris magnificus* e *Diphyllodes magnificus* pertencem ao mesmo gênero.

**Questão 62 -** Em uma aula de zoologia, a professora colocou sobre a bancada do laboratório três bandejas com artrópodes, divididos segundo as características que seguem:

Bandeja 1: animais com corpo dividido em cefalotórax e abdome, dois pares de antenas e respiração branquial.

Bandeja 2: animais com um par de antenas, três pares de patas e corpo dividido em cabeça, tórax e abdome.

Bandeja 3: animais sem antenas, quatro pares de patas e corpo dividido em cefalotórax e abdome.

Com base nessas características, podemos afirmar que os animais das bandejas 1, 2 e 3 pertencem, respectivamente, às classes dos

- insetos, aracnídeos e crustáceos.
- aracnídeos, insetos e crustáceos.
- insetos, crustáceos e aracnídeos.
- crustáceos, insetos e aracnídeos.
- crustáceos, aracnídeos e insetos.

**Questão 63 -**

Um líquen não é um único organismo, mas sim um emaranhado de organismos radicalmente diferentes: um fungo e microrganismos fotossintéticos. Juntos, os organismos que constituem um líquen podem sobreviver a alguns dos mais severos ambientes na Terra.

(PURVES et al. *Vida: a ciência da biologia*. Porto Alegre: Artmed, 2009)

Em relação aos líquens, assinale a alternativa **incorreta**.

- O fungo componente do líquen é denominado micobionte, enquanto o componente fotossintetizante é denominado fotobionte.
- O fotobionte é sempre o componente dominante, determinando a forma do corpo do líquen.
- Alguns líquens podem incorporar dois tipos de fotobiontes, ou seja, uma alga verde e uma cianobactéria.
- O corpo dos líquens é denominado talo e não apresenta caule nem folhas.
- Os líquens podem se reproduzir por simples fragmentação e por meio de estruturas especializadas denominadas sorédios.



## Questão 64 -



(Disponível em: <http://www.marchetti.ind.br>. Acesso em abr. 2018)

A grande variedade de biomas brasileiros reflete a enorme riqueza da flora e da fauna que temos. Porém, essa exuberante diversidade biológica vem sendo dramaticamente afetada pelas atividades humanas. Buscando preservar essa biodiversidade, uma das ações adotadas no Brasil foi a criação de áreas de preservação ambiental protegidas por lei. Uma dessas áreas é a APP. Sobre o significado da sigla e a função da APP, é **correto** afirmar que

- a) a sigla significa Área de Preservação Particular, e sua função é preservar somente a biodiversidade da flora e da fauna.
- b) a sigla significa Área de Proteção Pública, e sua função é preservar as florestas nativas, permitindo a exploração sustentável desses recursos.
- c) a sigla significa Área de Proteção Permanente, e sua função é preservar exclusivamente os recursos hídricos e a vida aquática.
- d) a sigla significa Área de Preservação Pública, e sua função é preservar a fauna silvestre, favorecendo a reprodução de pequenos animais.
- e) a sigla significa Área de Preservação Permanente, e sua função é preservar os recursos hídricos, a paisagem, a biodiversidade e os solos.

# QUÍMICA

**Questão 65** - Muitas das propriedades físicas das substâncias moleculares, como temperatura de fusão, temperatura de ebulição e solubilidade, podem ser interpretadas com base na polaridade das moléculas. Essa polaridade se relaciona com a geometria molecular e com o tipo de interações intermoleculares.

O quadro a seguir apresenta algumas substâncias e suas respectivas temperaturas de ebulição a 1 atm.

Substância		TE (°C)
A	CH <sub>4</sub>	-161,5
B	HCl	-85
C	H <sub>2</sub> O	99,97

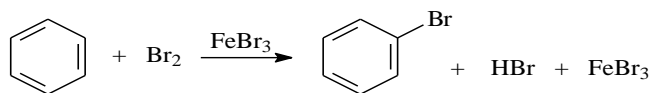
Com base nas informações apresentadas, analise as seguintes afirmativas:

- Quanto mais intensas forem as forças intermoleculares, maior a temperatura de ebulição de uma substância molecular.
- As interações intermoleculares nas moléculas são A: dipolo induzido-dipolo induzido; B: dipolo-dipolo; C: ligação de hidrogênio.
- A geometria molecular e a polaridade das substâncias são: A: tetraédrica e apolar; B: linear e polar; C: linear e polar.

Está **incorreto** apenas o que se afirma em:

- III.
- I e III.
- I e II.
- II e III.
- I.

**Questão 66** - Observe a representação da reação de halogenação do benzeno e marque a opção que indica o tipo de reação que o benzeno sofreu.



- Adição.
- Substituição.
- Eliminação.
- Rearranjo.
- Isomeria.

**Questão 67** - O luminol é uma substância luminescente utilizada para a identificação de manchas de sangue em cenas de crimes. A sua luminescência pode ser testada utilizando uma série de reagentes, dentre os quais está o hidróxido de sódio aquoso em concentração 10%. Para que um perito possa preparar 250 mL de uma solução de hidróxido de sódio na concentração desejada para análise, quantos gramas de hidróxido de sódio são necessários?

- 2,5 g.
- 0,25 g.
- 10 g.
- 0,10 g.
- 25 g.

**Questão 68** - O ciclo da água é um fenômeno natural que constitui exemplo das mudanças de estados físicos da matéria. Sobre os processos envolvidos no ciclo da água e a entalpia envolvida, analise as afirmativas a seguir, julgando-as como **verdadeiras (V)** ou **falsas (F)**.

( )	Para que o processo de evaporação ocorra, é necessário que haja absorção de energia, ou seja, trata-se de um processo exotérmico.
( )	A formação das nuvens é explicada pelo processo de condensação, o qual é exotérmico, ocorrendo com liberação de energia.
( )	A liquefação é a passagem do estado gasoso para líquido e trata-se de um processo endotérmico.
( )	O congelamento da água de um lago é um processo de solidificação, o qual é exotérmico.

A sequência **correta** de preenchimento dos parênteses, de cima para baixo é:

- F – F – F – V.
- V – F – F – F.
- F – V – F – V.
- V – F – V – F.
- F – F – V – V.

**Questão 69** - Analise as representações das equações das reações a seguir.

- I.  $2 \text{Ca(s)} + \text{O}_2\text{(g)} \rightarrow 2 \text{CaO(s)}$
- II.  $2 \text{KOH(aq)} + \text{H}_2\text{SO}_4\text{(aq)} \rightarrow \text{K}_2\text{SO}_4\text{(aq)} + 2 \text{H}_2\text{O(l)}$
- III.  $\text{CaCO}_3\text{(s)} \rightarrow \text{CaO(s)} + \text{CO}_2\text{(g)}$
- IV.  $3 \text{H}_2\text{(g)} + \text{N}_2\text{(g)} \rightarrow 2 \text{NH}_3\text{(g)}$

Essas reações são classificadas, nessa ordem, como

- a) oxirredução, neutralização, oxirredução e oxirredução.
- b) decomposição, oxirredução, neutralização e síntese.
- c) decomposição, neutralização, síntese e oxirredução.
- d) síntese, decomposição, neutralização e oxirredução.
- e) oxirredução, neutralização, decomposição e síntese.

**Questão 70** - A seguir, estão representadas algumas substâncias químicas e seus respectivos valores para a constante de ionização ácida ( $K_a$ ), a 25 °C.

	Estrutura da substância	$K_a$
I		$6,3 \times 10^{-5}$
II		$3,8 \times 10^{-4}$
III		$1,3 \times 10^{-10}$
IV		$7,2 \times 10^{-8}$
V		$1,0 \times 10^{-4}$
VI		$6,5 \times 10^{-11}$

Considerando os dados apresentados, é **correto** afirmar que

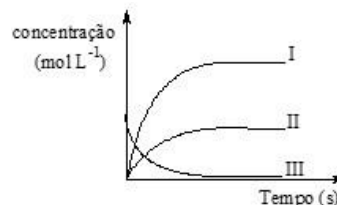
- a) grupos ligados ao anel aromático não influenciam o caráter ácido.
- b) a base conjugada mais fraca, entre os fenóis, será a gerada pela ionização da substância III.
- c) a substância com maior caráter ácido, de todas as representadas, é a VI.
- d) a substância I tem menor caráter ácido do que a substância II.
- e) o grupo nitro ligado ao anel aromático diminui o caráter ácido dos fenóis.

**Questão 71** - A variação da concentração das substâncias envolvidas em uma reação (reagentes e produtos) pode ser representada em um gráfico concentração x tempo. A seguir, estão representados a equação de uma reação química genérica e seu gráfico de concentração x tempo para as substâncias A, B e C.

**Equação da reação:**



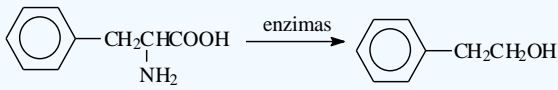
**Gráfico:**



Considerando as informações apresentadas, é **correto** afirmar:

- a) A curva I deve representar o consumo da substância A, na reação.
- b) As curvas I e II correspondem à variação da concentração dos produtos.
- c) A curva III corresponde à formação de C, que está em menor proporção.
- d) A correspondência correta entre curva e substância é: I=B; II=A; III=C.
- e) Nenhuma curva representa diminuição de concentração para alguma substância.

**Questão 72** – Os catalisadores são espécies químicas que têm a propriedade de acelerar as reações químicas. A seguir, são fornecidos exemplos de reações catalisadas.

I	Oxidação do dióxido de enxofre a trióxido de enxofre catalisada por dióxido de nitrogênio: $2 \text{SO}_2 (\text{g}) + \text{O}_2 (\text{g}) \xrightarrow{\text{NO}_2 (\text{g})} 2 \text{SO}_3 (\text{g})$
II	Formação da amônia catalisada por ferro metálico: $\text{N}_2 (\text{g}) + 3 \text{H}_2 (\text{g}) \xrightarrow{\text{Fe} (\text{s})} 2 \text{NH}_3 (\text{g})$
III	Oxidação do cobre metálico com ácido nítrico catalisada devido à presença do monóxido de nitrogênio formado: $3 \text{Cu} (\text{s}) + 8 \text{HNO}_3 (\text{aq}) \longrightarrow 3 \text{Cu}(\text{NO}_3)_2 (\text{aq}) + 2 \text{NO} (\text{g}) + 4 \text{H}_2\text{O} (\text{l})$
IV	Síntese do 2-fenil etanol (apresenta aroma de rosas) a partir do aminoácido (L)-fenilalanina catalisada por enzimas (transaminase, descarboxilase e desidrogenase):  (L)-fenilalanina                      2-fenil etanol

Sobre catálise, é **correto** afirmar que

- a reação representada na equação I é um exemplo do tipo de catálise denominada heterogênea.
- um exemplo de autocatálise pode ser identificado na equação da reação II.
- enzimas são catalisadores biológicos pertencentes à classe dos lipídeos.
- os catalisadores devem estar no mesmo estado de agregação que os demais reagentes.
- os catalisadores atuam diminuindo a energia de ativação para a etapa lenta da reação.

TABELA PERIÓDICA DOS ÁTOMOS DOS ELEMENTOS QUÍMICOS

1	2											13	14	15	16	17	18
1 <b>H</b> 1,01												5 <b>B</b> 10,81	6 <b>C</b> 12,01	7 <b>N</b> 14,01	8 <b>O</b> 16,00	9 <b>F</b> 19,00	10 <b>Ne</b> 20,18
3 <b>Li</b> 6,941	4 <b>Be</b> 9,012											13 <b>Al</b> 26,98	14 <b>Si</b> 28,09	15 <b>P</b> 31,97	16 <b>S</b> 32,07	17 <b>Cl</b> 35,45	18 <b>Ar</b> 39,95
11 <b>Na</b> 22,99	12 <b>Mg</b> 24,30	3 <b>Sc</b> 44,96	4 <b>Ti</b> 47,87	5 <b>V</b> 50,94	6 <b>Cr</b> 52,00	7 <b>Mn</b> 54,94	8 <b>Fe</b> 55,85	9 <b>Co</b> 58,93	10 <b>Ni</b> 58,69	11 <b>Cu</b> 63,55	12 <b>Zn</b> 65,41	31 <b>Ga</b> 69,72	32 <b>Ge</b> 72,64	33 <b>As</b> 74,92	34 <b>Se</b> 78,96	35 <b>Br</b> 79,90	36 <b>Kr</b> 83,80
19 <b>K</b> 39,10	20 <b>Ca</b> 40,08	21 <b>Sc</b> 44,96	22 <b>Ti</b> 47,87	23 <b>V</b> 50,94	24 <b>Cr</b> 52,00	25 <b>Mn</b> 54,94	26 <b>Fe</b> 55,85	27 <b>Co</b> 58,93	28 <b>Ni</b> 58,69	29 <b>Cu</b> 63,55	30 <b>Zn</b> 65,41	49 <b>In</b> 114,82	50 <b>Sn</b> 118,71	51 <b>Sb</b> 121,76	52 <b>Te</b> 127,60	53 <b>I</b> 126,90	54 <b>Xe</b> 131,29
37 <b>Rb</b> 85,47	38 <b>Sr</b> 87,62	39 <b>Y</b> 88,91	40 <b>Zr</b> 91,22	41 <b>Nb</b> 92,91	42 <b>Mo</b> 95,94	43 <b>Tc</b> [98]	44 <b>Ru</b> 101,07	45 <b>Rh</b> 102,91	46 <b>Pd</b> 106,42	47 <b>Ag</b> 107,87	48 <b>Cd</b> 112,41	81 <b>Tl</b> 204,38	82 <b>Pb</b> 207,21	83 <b>Bi</b> 208,98	84 <b>Po</b> [209]	85 <b>At</b> [210]	86 <b>Rn</b> [222]
55 <b>Cs</b> 132,91	56 <b>Ba</b> 137,33	71 <b>Lu</b> 174,97	72 <b>Hf</b> 178,49	73 <b>Ta</b> 180,95	74 <b>W</b> 183,84	75 <b>Re</b> 186,21	76 <b>Os</b> 190,23	77 <b>Ir</b> 192,22	78 <b>Pt</b> 195,08	79 <b>Au</b> 197,97	80 <b>Hg</b> 200,59	113 <b>Uut</b> [262]	114 <b>Fl</b> [262]	115 <b>Uup</b> [262]	116 <b>Lv</b> [262]	117 <b>Uus</b> [262]	118 <b>Uuo</b> [262]
87 <b>Fr</b> [223]	88 <b>Ra</b> [226]	103 <b>Lr</b> [262]	104 <b>Rf</b> [262]	105 <b>Db</b> [262]	106 <b>Sg</b> [262]	107 <b>Bh</b> [262]	108 <b>Hs</b> [262]	109 <b>Mt</b> [262]	110 <b>Ds</b> [262]	111 <b>Rg</b> [262]	112 <b>Cn</b> [262]						

57 <b>La</b> 138,91	58 <b>Ce</b> 140,12	59 <b>Pr</b> [145]	60 <b>Nb</b> 144,24	61 <b>Pm</b> 145,00	62 <b>Sm</b> 150,36	63 <b>Eu</b> 151,96	64 <b>Gd</b> 157,25	65 <b>Tb</b> 158,93	66 <b>Dy</b> 162,50	67 <b>Ho</b> 164,93	68 <b>Er</b> 167,26	69 <b>Tm</b> 168,93	70 <b>Yb</b> 173,04
89 <b>Ac</b> [227]	90 <b>Th</b> 232,04	91 <b>Pa</b> 231,04	92 <b>U</b> 238,03	93 <b>Np</b> [237]	94 <b>Pu</b> [244]	95 <b>Am</b> [243]	96 <b>Cm</b> [247]	97 <b>Bk</b> [247]	98 <b>Cf</b> [251]	99 <b>Es</b> [252]	100 <b>Fm</b> [257]	101 <b>Md</b> [258]	102 <b>No</b> [259]

\* Série dos Lantanídeos  
 Grupo 3  
 6º Período  
 b Série dos Actinídeos  
 Grupo 3  
 7º Período

# REDAÇÃO

## IMPORTANTE!

- ✓ Escolha um dos temas apresentados e elabore sua redação de acordo com as orientações para o tema selecionado.
- ✓ Evite rasurar o texto definitivo – a folha de redação é única e não será substituída.
- ✓ Redija o texto definitivo a caneta.
- ✓ Não escreva seu nome no texto definitivo, nem o assine.
- ✓ Faça o rascunho de sua redação, **a qual deve ter de 20 a 35 linhas**.
- ✓ A redação será anulada se:
  - ✚ fugir do tema ou da delimitação proposta;
  - ✚ for ilegível;
  - ✚ não atender aos critérios de textualidade, sendo considerada um não texto;
  - ✚ contiver, com exceção do número de inscrição já impresso na folha definitiva, outros elementos que identifiquem o candidato;
  - ✚ for escrita em língua estrangeira.

## Tema 1

### O perigo em se fazer justiça com as próprias mãos

Publicado por Edson Luiz

Mais um delinquente é agredido por cidadãos após cometer roubo! Menor infrator é espancado após roubar bolsa de senhora! Linchamento de estuprador acontece em plena luz do dia! Estas notícias estão cada vez mais frequentes nos Jornais e nos noticiários das grandes emissoras de televisão no Brasil. A total falência do Estado em manter a segurança pública digna para preservar a ordem faz cada vez mais com que o cidadão comum se sinta no direito de fazer “justiça” com as próprias mãos. Este comportamento, a princípio, parece ser a solução para acabar com o mal que está impregnado na sociedade. Ocorre que, fazer justiça com as próprias mãos, além de ser crime, é algo muito temerário e que nos remete a mais arcaica história da justiça, onde se aplicava a Lei do “olho por olho”.

O assunto é polêmico e divide opiniões em todas as classes sociais, pois toda pessoa que se julga “de bem”, que trabalha e contribui com seus impostos fica indignada com o total desprezo que se dá à segurança da sociedade. Não é justo alguém do seu convívio ser vítima de crime e ninguém fazer nada para impedir, por isso, brada-se que “bandido bom é bandido morto”. Assim, parte da sociedade entende que a punição deve ser imediata, sem passar pela polícia e pelo Poder Judiciário. Porém, agindo desta forma, ou pensando assim, a pessoa tem que ter em mente que estará tão à mercê destas regras quanto os que ela julgar culpados. Ou seja, a qualquer momento alguém poderá lhe imputar uma conduta criminosa e ela deverá aceitar o julgamento e a punição que lhe forem dados.

(Disponível em: <https://thedoctoredson.jusbrasil.com.br/artigos/136067261/o-perigo-em-se-fazer-justica-com-as-proprias-maos>. Acesso em abr. 2018)

Com base no texto acima e em suas reflexões sobre o assunto, escreva um texto dissertativo-argumentativo, respondendo à seguinte pergunta: **com o quadro atual de crise da segurança pública, quais as consequências de uma sociedade fazer “justiça com as próprias mãos”?**



**Tema 2****Novos arranjos familiares refletem transformação da sociedade brasileira**

*Muito além de laço sanguíneo ou do fato de morar sob o mesmo teto, família tem se tornado uma união cheia de afetos e compromisso com o bem-estar do outro*

Adriana Lima

Todos felizes se posicionam frente à câmera para aquela bela foto de férias. A família curte o ensolarado dia na praia e o que aparece no registro fotográfico é diferente do modelo comumente visto, de pai, mãe e filhos. Na imagem, está pai, madrasta e filhos. Ou apenas mãe e filha. Ou mãe, mãe e filhos. Ou, talvez, um casal sem filhos. Ao longo dos anos, novas configurações familiares foram surgindo e redefinindo o conceito inicial de "família". Muito além de laço sanguíneo ou do fato de morar sob o mesmo teto, família tem se tornado uma união de afetos, cheia de compromisso com o bem-estar do outro, não importando se isso é o tradicional ou se pode acabar sendo alvo de preconceito.

E essa formação independe de um casamento propriamente dito. Segundo Censo do Instituto Brasileiro de Geografia e Estatística (IBGE), em 2010, havia no Brasil 89,6 milhões de solteiros, 5 milhões de divorciados e 2,8 milhões de separados judicialmente, enquanto o número de casados chegava a 56 milhões. Independe também se há ou não filhos. Ainda conforme o estudo, nesse mesmo ano, cada mulher tinha, em média, 1,9 filho. O índice para a Região Sul passou de 2,24 filhos em 2000 para 1,78 filho em 2010.

O Censo ainda apontou que a maioria no País é de famílias formadas por duas ou mais pessoas com laços de parentesco (87,2%), mas há também os que vivem sozinhos (12,1%) e as pessoas que moram juntas sem nenhum laço de parentesco (0,7%). Os números apontam algo que os brasileiros já conhecem bem: famílias se formam quando há vontade de duas ou mais pessoas permanecerem juntas.

(Disponível em: [www.jornalnh.com.br/\\_conteudo/2016/09/noticias/regiao/2000287-novos-arranjos-familiares-refletem-transformacao-da-sociedade-brasileira.html](http://www.jornalnh.com.br/_conteudo/2016/09/noticias/regiao/2000287-novos-arranjos-familiares-refletem-transformacao-da-sociedade-brasileira.html). Acesso em abr. 2018)

Com base no texto acima e em suas reflexões sobre o assunto, escreva um texto dissertativo-argumentativo, discutindo o seguinte tema: **as novas configurações familiares refletem transformações da sociedade brasileira.**

# REDAÇÃO

(Rascunho)

Título \_\_\_\_\_

1	
2	
3	
4	
5	
6	
7	
8	
9	
10	
11	
12	
13	
14	
15	
16	
17	
18	
19	
20	
21	
22	
23	
24	
25	
26	
27	
28	
29	
30	
31	
32	
33	
34	
35	

# INFORMATIVO VESTIBULAR 2018/2

## I - Dados importantes

DIAS	HORÁRIO
11/06/2018	Divulgação da primeira chamada
12, 13 e 14/06/2018	Matrícula dos classificados na primeira chamada
15/06/2018	Divulgação da segunda chamada
18/06/2018	Matrícula dos classificados na segunda chamada
19/06/2018	Divulgação da terceira chamada
21/06/2018	Matrícula dos classificados na terceira chamada
22/06/2018	Matrícula por reapoição de curso
25/06/2018	Divulgação da quarta chamada
27/06/2018	Matrícula dos classificados na quarta chamada
30/07/2018	Início das aulas
31/07/2018	Integração acadêmica
04/08/2018	Data final para protocolar pedido de aproveitamento de estudos

## II - Divulgação dos candidatos classificados

1 - Da primeira à quarta, as chamadas serão divulgadas pela imprensa e pela internet (<http://vestibularupf.br>).

2 - A partir da quinta chamada, os classificados serão informados por e-mail, telegrama e telefone, conforme dados fornecidos no momento da inscrição.

3 - O preenchimento das vagas que porventura ainda estiverem disponíveis em 27/07/2018 será feito por chamada presencial, respeitando-se rigorosamente a ordem de classificação dos candidatos nos cursos, em dia, local e horário a serem divulgados pela instituição no site <http://vestibularupf.br>. O candidato que não estiver presente, ou representado através de procuração específica registrada em cartório para esse fim, perderá automaticamente o direito à vaga, sendo chamado o candidato imediatamente subsequente na ordem de classificação.

4 - O Boletim de Desempenho Individual será disponibilizado no dia 11/06, a partir das 16h, no site do vestibular.

## III - Documentação para matrícula

A matrícula deverá ser feita na data e no horário previstos (ver nas tabelas constantes no item VII o horário de matrícula do respectivo curso), mediante a apresentação dos seguintes documentos:

- ▲ histórico escolar do ensino médio, conteúdo certificado de conclusão, carga horária, notas ou conceitos (Lei nº 9.394/96) (no momento da matrícula, é obrigatória a apresentação desse documento);
- ▲ cópia da certidão de nascimento ou de casamento;
- ▲ cópia da carteira de identidade e do CPF do candidato;
- ▲ cópia do comprovante de residência;

## IV - Matrículas

A matrícula da primeira chamada deverá ser feita pelo candidato classificado ou pelo seu representante legal.

Os candidatos classificados para cursos dos *campi* deverão realizar suas matrículas no respectivo campus onde a prova do concurso vestibular foi realizada.

Os candidatos classificados para os cursos de Passo Fundo deverão realizar a matrícula da primeira chamada na Central de Atendimento ao Aluno (CAA) - Prédio J1, *Campus 1*.

A cobrança da semestralidade é feita em seis parcelas, a primeira no ato da matrícula e as demais com vencimento no dia 5 de cada mês, a partir de agosto, respeitando-se o prazo limite de dezembro de 2018.

No valor da matrícula, estão acrescidos R\$ 4,00 (quatro reais) referentes à taxa do Diretório Central de Estudantes (DCE).

Para confecção da carteira estudantil, os alunos interessados deverão acessar [www.dceupf.com.br](http://www.dceupf.com.br) e se cadastrar. Após o prazo informado, deverão comparecer à sede do DCE, munidos de documento de identidade com foto e comprovante de matrícula, para retirar o documento.

O valor da matrícula poderá ser pago em espécie, cheque no valor e cartões de débito/crédito (Visa, Mastercard e Banifcompras).

As demais mensalidades poderão ser pagas por meio de boleto bancário, depósito identificado em conta corrente, ou por débito em conta (Banco do Brasil, Banifal ou Santander). Também poderão ser quitadas na Central de Atendimento ao Aluno ou nas secretarias dos *campi*, que receberão pagamentos em espécie, em cheque no valor e em cartões de débito/crédito (Visa, Mastercard e Banifcompras).

A restituição de valores pagos referentes à matrícula e/ou a parcelas será feita no percentual máximo de 80% (oitenta por cento) e está condicionada à data de solicitação de cancelamento do curso, que não pode exceder o primeiro dia letivo, devendo ser feita via *intranet*, no ambiente do aluno.

## V - Programa Recomeçar Plus

A UPF oferece ingresso diferenciado, por meio de prova única de redação, a pessoas com idade mínima de quarenta anos e com ensino médio concluído, disponibilizando um excedente de até 10% das vagas em todos os cursos presentes neste edital, exceto os cursos de Medicina (B) e Medicina Veterinária (B).

Será concedido desconto de 50% nas mensalidades ao candidato aprovado por meio desse programa, desde que não acumule outro benefício financeiro, conforme normativa institucional.

## VI - Bolsas e créditos

Como opções que facilitem o ingresso e a permanência no ensino superior, a UPF possibilita o acesso a uma série de benefícios financeiros para seus acadêmicos.

## BOLSAS

**Prouni** – A UPF adere ao Programa Universidade Para Todos (Prouni), na forma da Lei nº 11.096/05. O Prouni é dirigido aos estudantes com renda *per capita* familiar máxima de 3 salários mínimos (para bolsas de 50%) ou de 1,5 salário mínimo (para bolsas de 100%), egressos do ensino médio da rede pública ou da rede particular, nesse caso, desde que na condição de bolsistas integrais.

**Bolsa Auxílio 25%** – A UPF, por meio do Processo Seletivo de Inverno 2018, oferece o Programa de Bolsa Auxílio 25%, regido por edital próprio disponível no site da Instituição, o qual prevê gratuidade de 25% para os cursos de Enfermagem (B) e de Ciência da Computação (B).

**Bolsa FUPF** – A UPF, por meio do Processo Seletivo de Inverno 2018, oferece o Programa de Bolsa FUPF (Lei nº 12.101/09), regido por edital próprio disponível no site da Instituição, o qual prevê gratuidade de 50% para os seguintes cursos, no *Campus* Passo Fundo: Administração (B) (manhã), Ciências Biológicas (L); Educação Física (L); História (L); Letras – Português e Inglês (L); Pedagogia (L); e Química (B).

## PROGRAMAS DE CRÉDITO

**Promucred** – O Programa Municipal de Crédito (Promucred) é oferecido por prefeituras municipais conveniadas com a UPF. Apresenta legislação e normas específicas, sendo administrado pelos próprios Municípios.

**PAE/UPF** – O Plano de Apoio Estudantil UPF (PAE/UPF) é regido por edital próprio disponível no site da Instituição e concede 50% de benefício estudantil, quando a renda familiar bruta for igual ou inferior a 15 salários mínimos e a renda *per capita* do grupo familiar for de até 3,5 salários mínimos.

**PEC/UPF** – O Programa Emergencial de Crédito UPF (PEC/UPF) é um programa próprio da Instituição de benefício estudantil, regido por edital específico e de fluxo contínuo.

## Central de Atendimento:

Universidade de Passo Fundo

Fones: (54) 3316-7000 e 0800-701-8220





VII - Cursos, datas, horários e valores para matrícula

O valor a ser pago no ato da matrícula, por conta da semestralidade, consta no quadro a seguir:

CAMPUS PASSO FUNDO

VALOR DA MATRÍCULA, EM R\$, COM:					VALOR DA MATRÍCULA, EM R\$, COM:				
CÓDIGO	CURSO	TURNO	DIA	HORÁRIO	VALOR INTEGRAL DA MATRÍCULA (R\$)	BOLSA FIPE (50%) OUTRAS AUXÍLIOS 25%+PME	PME (50%)	BOLSA FIPE (50%) OUTRAS AUXÍLIOS 25%+PME	
3588	Administração (B)	Noite	12/06	18h	981,32	-	491,25	-	
3587	Administração (B)	Manhã	13/06	17h30min	981,32	491,25	491,25	-	
3843	Agronomia (B)	Integral - M/N	12/06	10h	1.918,08	-	959,04	-	
4776	Análise e Desenvolvimento de Sistemas (CST)	Noite	14/06	11h	856,25	-	428,64	-	
5336	Arquitetura e Urbanismo (B)	Noite	12/06	15h30min	1.622,75	-	812,35	-	
5335	Arquitetura e Urbanismo (B)	Integral - T/N	12/06	16h30min	1.948,44	-	974,22	-	
5666	Ciência da Computação (B) <sup>1</sup>	Noite	14/06	10h30min	1.400,27	1.051,46	700,98	350,49	
5521	Ciências Biológicas (L)	Noite	14/06	9h30min	1.266,83	632,62	632,62	316,31	
3596	Ciências Contábeis (B)	Noite	12/06	17h30min	981,32	-	491,25	-	
4933	Design Gráfico (CST)	Noite	12/06	8h30min	872,80	-	436,92	-	
3609	Direito (B)	Manhã	14/06	14h	1.260,61	-	631,06	-	
3610	Direito (B)	Noite	14/06	15h	1.260,61	-	631,06	-	
4300	Educação Física (B)	Manhã	13/06	15h	1.681,20	-	840,60	-	
5525	Educação Física (L)	Noite	13/06	15h30min	1.330,57	666,09	666,09	333,04	
3849	Enfermagem (B) <sup>2</sup>	Integral - M/T	12/06	14h30min	1.690,23	1.269,00	846,00	423,00	
5549	Engenharia Ambiental e Sanitária (B)	Noite	14/06	13h30min	1.807,03	-	903,52	-	
3851	Engenharia Civil (B)	Noite	13/06	11h	2.005,36	-	1.003,89	-	
3905	Engenharia Civil (B)	Integral - M/N	13/06	11h	2.209,71	-	1.103,65	-	
4706	Engenharia de Produção (B)	Noite	14/06	16h30min	1.490,61	-	746,20	-	
5667	Engenharia Elétrica (B)	Noite	14/06	9h	1.404,35	-	703,38	-	
3852	Engenharia Mecânica (B)	Noite	13/06	13h30min	2.005,36	-	1.003,89	-	
3904	Engenharia Mecânica (B)	Manhã	13/06	14h	2.005,36	-	1.003,89	-	
4707	Estética e Cosmética (CST)	Manhã	13/06	10h	1.098,67	-	550,00	-	
3530	Fabricação Mecânica (CST)	Noite	12/06	16h	917,12	-	458,56	-	
5522	História (L)	Noite	13/06	16h30min	1.131,57	566,47	566,47	283,23	
5233	Jornalismo (B)	Noite	12/06	9h	1.260,61	-	631,06	-	
5523	Letras - Português e Inglês (L)	Noite	13/06	13h	1.131,57	566,47	566,47	283,23	
5126	Logística (CST)	Noite	12/06	18h	691,68	-	346,25	-	
5236	Medicina (B)	Integral *	12/06	13h30min	6.587,52	-	3.295,84	-	
3853	Medicina Veterinária (B)	Integral *	12/06	11h	2.553,40	-	1.275,31	-	
3860	Odontologia (B)	Integral *	13/06	9h	3.536,63	-	1.769,95	-	
5524	Pedagogia (L)	Noite	12/06	13h	1.131,57	566,47	566,47	283,23	
5232	Psicologia (B)	Noite	13/06	17h	1.694,24	-	848,14	-	
3846	Publicidade e Propaganda (B)	Noite	12/06	9h30min	1.260,61	-	631,06	-	
5575	Química (B)	Noite	14/06	13h	1.330,57	666,09	666,09	-	

CAMPUS CARAZINHO

VALOR DA MATRÍCULA, EM R\$, COM:					VALOR DA MATRÍCULA, EM R\$, COM:				
CÓDIGO	CURSO	TURNO	DIA	HORÁRIO	VALOR INTEGRAL DA MATRÍCULA (R\$)	BOLSA FIPE (50%) OUTRAS AUXÍLIOS 25%+PME	PME (50%)	BOLSA FIPE (50%) OUTRAS AUXÍLIOS 25%+PME	
3592	Administração (B)	Noite	12/06	14h	981,32	-	491,25	-	

VALOR DA MATRÍCULA, EM R\$, COM:					VALOR DA MATRÍCULA, EM R\$, COM:				
CÓDIGO	CURSO	TURNO	DIA	HORÁRIO	VALOR INTEGRAL DA MATRÍCULA (R\$)	BOLSA FIPE (50%) OUTRAS AUXÍLIOS 25%+PME	PME (50%)	BOLSA FIPE (50%) OUTRAS AUXÍLIOS 25%+PME	
3601	Ciências Contábeis (B)	Noite	12/06	14h	981,32	-	491,25	-	

CAMPUS LAGOA VERMELHA

VALOR DA MATRÍCULA, EM R\$, COM:					VALOR DA MATRÍCULA, EM R\$, COM:				
CÓDIGO	CURSO	TURNO	DIA	HORÁRIO	VALOR INTEGRAL DA MATRÍCULA (R\$)	BOLSA FIPE (50%) OUTRAS AUXÍLIOS 25%+PME	PME (50%)	BOLSA FIPE (50%) OUTRAS AUXÍLIOS 25%+PME	
3591	Administração (B)	Noite	12/06	14h	981,32	-	491,25	-	

CAMPUS SARANDI

VALOR DA MATRÍCULA, EM R\$, COM:					VALOR DA MATRÍCULA, EM R\$, COM:				
CÓDIGO	CURSO	TURNO	DIA	HORÁRIO	VALOR INTEGRAL DA MATRÍCULA (R\$)	BOLSA FIPE (50%) OUTRAS AUXÍLIOS 25%+PME	PME (50%)	BOLSA FIPE (50%) OUTRAS AUXÍLIOS 25%+PME	
4001	Ciências Contábeis (B)	Noite	12/06	14h	981,32	-	491,25	-	

CAMPUS SOLEDADE

VALOR DA MATRÍCULA, EM R\$, COM:					VALOR DA MATRÍCULA, EM R\$, COM:				
CÓDIGO	CURSO	TURNO	DIA	HORÁRIO	VALOR INTEGRAL DA MATRÍCULA (R\$)	BOLSA FIPE (50%) OUTRAS AUXÍLIOS 25%+PME	PME (50%)	BOLSA FIPE (50%) OUTRAS AUXÍLIOS 25%+PME	
3589	Administração (B)	Noite	12/06	14h	981,32	-	491,25	-	

PREENCHA O GABARITO E CONFIRA O SEU DESEMPENHO.

PROVA TIPO _____									
1	11	21	31	41	51	61	71		
2	12	22	32	42	52	62	72		
3	13	23	33	43	53	63			
4	14	24	34	44	54	64			
5	15	25	35	45	55	65			
6	16	26	36	46	56	66			
7	17	27	37	47	57	67			
8	18	28	38	48	58	68			
9	19	29	39	49	59	69			
10	20	30	40	50	60	70			

LEGENDAS:

- (B): Bacharelado; (L): Licenciatura; (CST): Curso Superior de Tecnologia.
- \* Curso integral com aulas nos turnos manhã tarde e noite, limitado a dois turnos diários.
- <sup>1</sup> Bolsa Auxílio com gratuidade de 25% para o curso de Enfermagem (B).
- <sup>2</sup> Bolsa Auxílio com gratuidade de 25% para o curso de Ciência da Computação (B).