

**UNIVERSIDADE DO ESTADO DE MINAS GERAIS
UEMG****PROCESSO SELETIVO / 2006**

SÓ ABRA QUANDO AUTORIZADO

- Este **Caderno 2** contém **40 (quarenta)** páginas numeradas, com 60 (sessenta) questões de múltipla escolha relativas aos conteúdos acima indicados, e mais uma página com a Tabela de Classificação Periódica dos Elementos.
- O tempo máximo de duração das provas deste Caderno é de **4 horas**.
- Fique atento(a), pois o tempo acima inclui a **marcação das questões de múltipla escolha no cartão de respostas**.
- Leia cuidadosamente cada questão e **NÃO DEIXE NENHUMA SEM RESPOSTA**.
- Ao receber o **cartão de respostas**:
 1. Assine seu nome à tinta no espaço indicado, utilizando caneta azul ou preta.
 2. Ao preencher o **cartão de respostas**, cubra todo o espaço correspondente à sua opção, marcando-o com tinta azul ou preta, sem deixar lacunas (“brancos”).
 3. Assinale somente uma alternativa em cada questão. Sua resposta **NÃO** será computada, se forem marcadas duas ou mais alternativas.
 4. Não use corretivo.
- O **cartão de respostas** não poderá ser rasurado, amassado ou dobrado. Preste muita atenção nesse detalhe, pois **não será fornecido outro cartão**, em caso de algum problema.
- Ao final das provas, entregue ao(à) aplicador(a) o **cartão de respostas** devidamente preenchido.

ATENÇÃO PARA ESTAS INSTRUÇÕES FINAIS:

- Confira seu caderno de provas, verificando a numeração das páginas, o número de questões e a legibilidade da impressão.
- Você deverá permanecer na sala por, no mínimo, 60 (sessenta) minutos, a contar do início das provas.
- Terminadas as provas e após a entrega do **cartão de resposta** ao(à) aplicador(a), o(a) candidato(a) deverá retirar-se imediatamente do prédio, não lhe sendo permitidos a permanência em corredores e o uso de instalações sanitárias.

BOA PROVA!

PROVA DE MATEMÁTICA

QUESTÃO 01

Objetivando ampliar os conhecimentos nos estudos de Matemática, um professor sugeriu em uma classe a leitura dos livros *Brincando com Números*, de Luiz Imenes, e *Medindo Comprimentos*, de Nilson Machado. Vinte e cinco alunos leram *Brincando com Números*, 12 leram só *Medindo Comprimentos*, 10 leram os dois e 9 não leram nenhum deles.

O total de alunos nessa classe é um número

- A) divisível por 3 .
- B) múltiplo de 5 .
- C) múltiplo de 23 .
- D) divisor de 139 .

QUESTÃO 02

Três casais **A**, **B** e **C** alugaram uma casa de praia por R\$ 1 200,00, para uma temporada de 20 dias. A divisão do aluguel será diretamente proporcional à quantidade de dias que cada casal ficará na casa.

Sabendo-se que o casal **A** ficou 12 dias, o casal **B**, 15 dias e o casal **C**, 13 dias, a parte referente ao casal **B** corresponde a

- A) 35% do preço do aluguel.
- B) 37,5% do preço do aluguel.
- C) 39,2% do preço do aluguel.
- D) 40% do preço do aluguel.

QUESTÃO 03

A tabela abaixo mostra a quantidade de motocicletas vendidas no mês de outubro, em três lojas:

LOJA	Unidades do estoque	Porcentagem vendida do estoque
X	1 500	80%
Y	1 800	75%
Z	2 100	n %

Sabendo-se que nesse mês as três lojas venderam 3 810 das 5 400 motocicletas, o valor de **n** corresponde a

- A) 60.
- B) 63.
- C) 71.
- D) 75.

QUESTÃO 04

Durante o período de exibição de um filme foram vendidos 2 300 ingressos. O preço do ingresso para não-estudante era de R\$ 12,00 e, para estudante era de R\$ 6,00.

Sabendo que a arrecadação total foi de R\$ 18 600,00, a razão entre o número de estudantes e o de não-estudantes que assistiram ao filme nesse período foi de

- A) $\frac{7}{3}$.
- B) $\frac{10}{3}$.
- C) $\frac{12}{5}$.
- D) $\frac{15}{8}$.

QUESTÃO 05

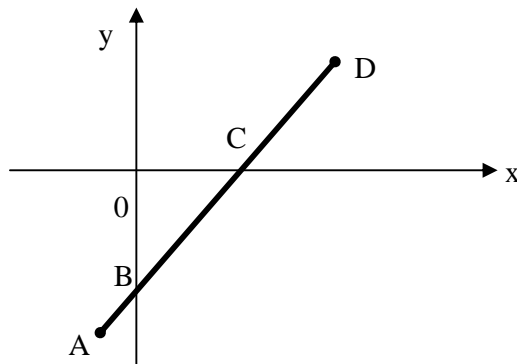
Pretende-se selecionar 6 pessoas de um grupo de 3 professores e 6 alunos, para participarem de uma propaganda da escola. Na propaganda devem aparecer 2 professores e 4 alunos.

Esta seleção poderá ser feita de

- A) 360 modos.
- B) 45 modos.
- C) 1 080 modos.
- D) 60 modos.

QUESTÃO 06

Na figura abaixo, tem-se representada, em um sistema de coordenadas cartesianas, a trajetória de um móvel que parte de uma cidade **A** e vai até a cidade **D**, passando por **B** e **C**.



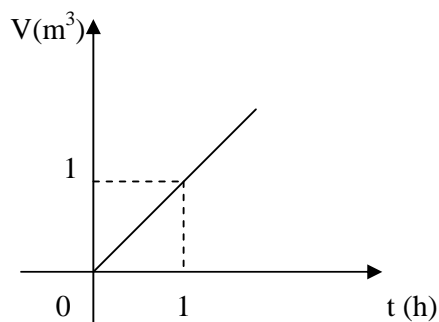
Sendo os 4 pontos pertencentes à reta de equação $5x - 3y - 15 = 0$ e **B** e **C**, os pontos de interseções com os eixos coordenados, a distância entre as cidades **B** e **C** é de

- A) $\sqrt{34}$ km.
- B) 6 km.
- C) $\sqrt{29}$ km.
- D) $8\sqrt{2}$ km.

QUESTÃO 07

Uma torneira enche uma caixa d'água com capacidade de 2 500 litros.

Estando aberta a torneira, o volume, em m^3 , de água da caixa d'água aumenta em função do tempo, em horas, conforme o gráfico abaixo.

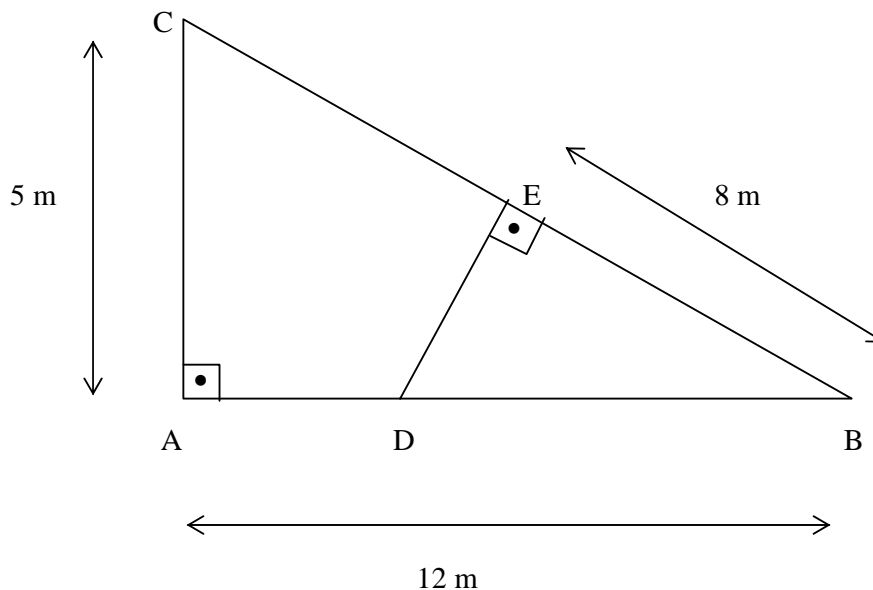


O tempo necessário para que a caixa d'água fique completamente cheia corresponde a

- A) 2 h.
- B) 2h 30min.
- C) 2h 45min.
- D) 3h.

QUESTÃO 08

A figura abaixo ilustra dois terrenos planos ABC e BDE, com o formato de triângulo retângulo.



Sendo o terreno BDE destinado ao plantio, ele deverá ser cercado com 5 voltas de arame farpado. O metro do arame farpado custa R\$ 12,00.

O custo total da cerca será de

- A) R\$ 840,00.
- B) R\$ 1 000,00.
- C) R\$ 1 200,00.
- D) R\$ 1 040,00.

QUESTÃO 09

Segundo dados de uma pesquisa, a quantidade de árvores de certa região vem decrescendo em relação ao tempo t , contado em anos, segundo a relação:

$$Q(t) = 10\,000 \cdot 2^{-0,5t}$$

Sendo 10 000 a quantidade inicial e $Q(t)$ a quantidade t anos após, para que essa quantidade inicial fique reduzida à quarta parte, deverão transcorrer

- A) 2 anos.
- B) 3 anos.
- C) 4 anos.
- D) 5 anos.

QUESTÃO 10

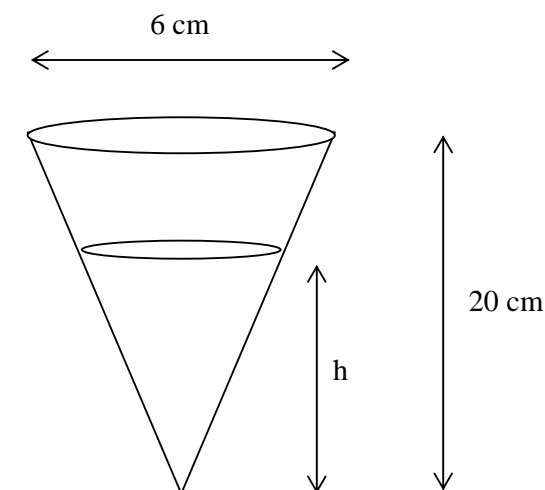
Um avião levanta vôo em A e sobe fazendo um ângulo de 30° com a horizontal.

Quando o avião sobrevoar uma torre situada a 3 km do ponto de partida A, a distância percorrida pelo avião será de

- A) $3\,500\sqrt{3}$ m.
- B) 3 500 m.
- C) $2\,800\sqrt{2}$ m.
- D) $2\,000\sqrt{3}$ m.

QUESTÃO 11

Conforme figura abaixo, um copo de papelão tem o formato de um cone de 20 cm de altura e 6 cm de diâmetro da base.



Querendo encher esse copo com suco numa quantidade igual a $\frac{3}{4}$ de sua capacidade total, a altura **h** atingida pelo suco deverá ser de

- A) $10\sqrt[3]{2}$ cm.
- B) 15 cm.
- C) $12\sqrt[3]{3}$ cm.
- D) $10\sqrt[3]{6}$ cm.

QUESTÃO 12

Deseja-se fabricar **x** bolinhas esféricas maciças de ouro, de 1 cm de raio cada uma, derretendo-se uma barra de ouro, também maciça, em forma de paralelepípedo retangular de 30 cm de comprimento, 10 cm de largura e 2π cm de altura.

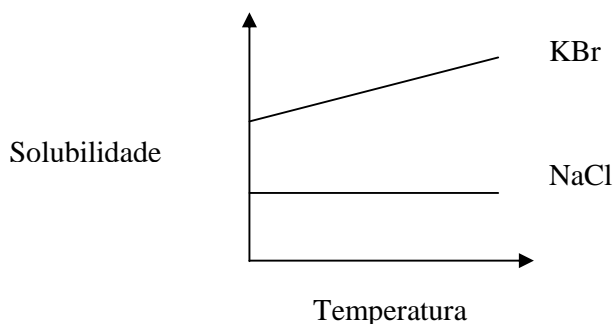
O valor de **x** é igual a

- A) 320.
- B) 410.
- C) 450.
- D) 480.

PROVA DE QUÍMICA

QUESTÃO 13

Analise o seguinte gráfico, que informa a solubilidade (g / 100 g de água) de dois sais em função da temperatura ($^{\circ}\text{C}$).



Baseando-se nas curvas apresentadas e no conceito de solubilidade, é **CORRETO** afirmar que

- A) a variação da temperatura influencia bastante a solubilidade do cloreto de sódio.
- B) a dissolução do brometo de potássio é um processo endotérmico.
- C) a utilização de outro solvente não altera as curvas de solubilidade desses sólidos.
- D) uma substância gasosa teria o mesmo padrão de curva de solubilidade do brometo de potássio.

QUESTÃO 14

Vários modelos atômicos foram propostos ao longo da história da Ciência. Pode ocorrer o fato de um modelo conservar parte da proposta do modelo anterior, introduzindo inovações que ampliam seu poder explicativo em relação a fenômenos e experimentos. O modelo atômico de Bohr, elaborado para o átomo de hidrogênio, foi proposto após o modelo atômico de Rutherford.

Considerando estas informações, analise as afirmativas, abaixo, sobre o modelo atômico proposto por Bohr.

- I – O átomo seria constituído por um núcleo atômico muito denso, com carga positiva.
- II – A região extra-nuclear é pouco densa, com carga negativa.
- III – O elétron se situa na região extra-nuclear e possui energia quantizada.
- IV – Ao receber energia externa, o elétron se aproxima do núcleo, emitindo energia luminosa ao retornar ao seu nível original.

Assinale, a seguir, a alternativa que aponta as afirmativas **VERDADEIRAS**.

- A) I e II.
- B) I, II e IV.
- C) I, II e III.
- D) III e IV.

QUESTÃO 15

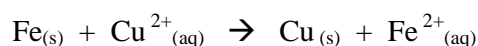
A Classificação Periódica dos Elementos Químicos apresenta uma síntese de vários aspectos do conhecimento químico. Saber interpretá-la é de grande valia para quem quer, ou precisa, saber química.

Assinale a opção que traz uma interpretação **INCORRETA** sobre a classificação periódica dos elementos.

- A) Considerando o segundo período, quanto maior o número atômico dos elementos, maior será o raio atômico, maior a energia de ionização e a eletronegatividade dos átomos.
- B) Os elementos da coluna 2 são conhecidos como metais alcalino-terrosos, apresentam 2 elétrons de valência e formam hidróxidos de fórmula geral $\text{Me}(\text{OH})_2$. (Onde Me é um símbolo genérico para metais).
- C) Enxofre e nitrogênio formam óxidos de caráter ácido, cuja presença na atmosfera contribui para a ocorrência do fenômeno denominado chuva ácida.
- D) A formação de compostos iônicos decorre da ligação entre metais e não metais, que resulta na formação de cátions metálicos e ânions não-metálicos.

QUESTÃO 16

Um experimento foi realizado com o objetivo de compreender quais fatores podem alterar a velocidade de uma reação química. Colocou-se ferro em uma solução aquosa de sulfato de cobre (II). A equação iônica que representa a reação é



Foram montados dois sistemas para realizar esse experimento, conforme a tabela a seguir:

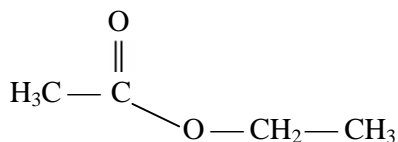
	Amostra de ferro	Solução de CuSO_4 (0,5 mol/L)
Montagem 1	5,6 g de palha de aço	100 mL
Montagem 2	5,6 g de pregos	100 mL

Com base nessas informações, são **CORRETAS** todas as afirmativas, **EXCETO**:

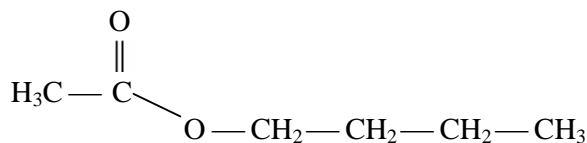
- A) A reação que ocorreu na montagem 1 foi mais rápida.
- B) Nas duas montagens, o ferro é o reagente em excesso.
- C) A massa de cobre formada nas duas montagens foi a mesma.
- D) A superfície de contato entre o ferro e a solução foi maior na montagem 2.

INSTRUÇÃO: OS DADOS A SEGUIR DEVEM SER UTILIZADOS PARA RESPONDER ÀS QUESTÕES 17 E 18.

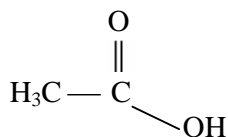
As estruturas a seguir representam algumas substâncias orgânicas. Seus pontos de ebulição e a solubilidade em água são fornecidos na tabela.



Acetato de Etila



Acetato de Butila



Ácido Acético



Etanol

Substância	Acetato de etila	Acetato de butila	Ácido acético	Etanol
Ponto de ebulição (°C)	+ 77	+ 126	+ 118	+ 78
Solubilidade em água	baixa	baixa	alta	alta

QUESTÃO 17

O acetato de etila é obtido a partir da reação entre o ácido acético e o etanol.

Sobre a solubilidade em água dos reagentes e do produto formado, estão corretas todas as afirmativas, **EXCETO**:

- A) A diferença de solubilidade deve-se principalmente à alta massa molar do acetato de etila.
- B) O ácido acético e o etanol são solúveis em água porque têm moléculas polares.
- C) O ácido acético e o etanol podem formar ligações de hidrogênio com a água.
- D) O acetato de etila tem baixa solubilidade em água porque tem molécula pouco polar.

QUESTÃO 18

Os pontos de ebulição do acetato de etila e do etanol são próximos. O mesmo vale para o acetato de butila e o ácido acético.

Assinale a alternativa que completa **CORRETAMENTE** o enunciado seguinte:

Esse fato se explica porque

- A) o etanol e o ácido acético são polares.
- B) o acetato de etila e o acetato de butila são apolares.
- C) o efeito da elevada massa de um compensa a elevada polaridade do outro.
- D) todos são substâncias orgânicas.

QUESTÃO 19

As melhores fontes de vitamina C são os frutos frescos, particularmente as frutas cítricas, os tomates e o pimentão verde. Um adulto precisa manter uma reserva de aproximadamente 1500 mg de vitamina C. Porém, ele perde cerca de 4% dessa reserva corporal diariamente.

A tabela a seguir traz informação sobre o teor de vitamina C (mg de vitamina C/ 100g do alimento) em alguns alimentos:

Alimento	Banana	Maçã	Laranja	Morango
Teor (mg/100 g)	10	6	47	60

Assinale a alternativa que completa **CORRETAMENTE** o enunciado a seguir:

Se um adulto for escolher um desses alimentos para repor a perda diária de vitamina C, esse adulto precisará ingerir

- A) 500g de banana.
- B) 400g de maçã.
- C) 47g de laranja.
- D) 100g de morango.

QUESTÃO 20

Pode-se fabricar o gás acetileno em laboratório a partir da reação entre o carbureto de cálcio e a água, de acordo com a equação a seguir.

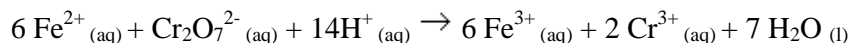


Todas as evidências relacionadas a seguir acompanham esse processo, **EXCETO**:

- A) Ocorre efervescência.
- B) Observa-se a formação de um precipitado.
- C) Ocorre aquecimento do sistema.
- D) A solução formada colore de rosa uma solução de fenolftaleína.

QUESTÃO 21

Analise a reação do íon de ferro (II) com uma solução ácida de dicromato de potássio, representada a seguir em sua forma iônica.

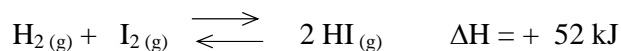
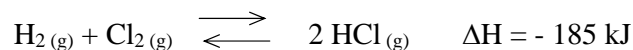


Sobre essa reação, é **CORRETO** afirmar que

- A) para formar os íons Fe^{3+} , os íons Fe^{2+} ganharam prótons.
- B) a água é produzida pela redução dos íons H^{+} .
- C) o dicromato de potássio atua como agente oxidante.
- D) o íon Cr^{3+} formou-se por oxidação do dicromato.

QUESTÃO 22

Halogênios reagem com hidrogênio formando hidretos, em reações reversíveis que atingem o equilíbrio químico em sistema fechado. Abaixo, estão representadas as equações termoquímicas da formação do hidreto de cloro e do hidreto de iodo.



Considerando essas equações, após atingirem o equilíbrio químico, é **CORRETO** afirmar que

- A) a variação da temperatura não desloca o equilíbrio químico.
- B) a variação da pressão não desloca o equilíbrio químico.
- C) a variação da concentração dos hidretos não desloca o equilíbrio químico.
- D) a variação da concentração dos halogênios não desloca o equilíbrio químico.

QUESTÃO 23

No Brasil, a gasolina comercializada recebe adição de álcool etílico. A tabela a seguir apresenta os valores do poder calorífico da gasolina isenta e com 20% de álcool etílico.

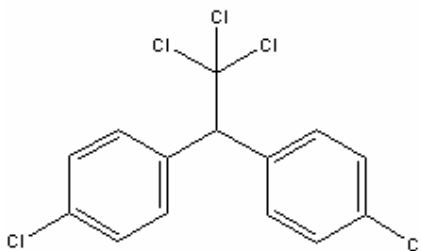
Combustível	Poder calorífico (kJ/kg)
Gasolina isenta de álcool	46900
Gasolina com 20% de álcool	40546

Baseando-se nos dados apresentados na tabela, analise as afirmativas abaixo e assinale a **INCORRETA**:

- A) A adição de álcool à gasolina confere vantagens do ponto de vista energético.
- B) O poder calorífico do álcool é menor do que o da gasolina.
- C) A queima de 1kg de gasolina libera energia equivalente à queima de 1,15 kg de gasolina com 20% de álcool.
- D) A queima de 1kg de gasolina consumirá uma quantidade de oxigênio diferente da queima de 1kg de gasolina com 20% de álcool.

QUESTÃO 24

O DDT foi o inseticida de maior utilização em escala mundial. Porém, ele tem um efeito indiscriminado, atacando tanto as pragas quanto a fauna e a flora. Além disso, o produto acumula-se nos organismos, podendo causar o câncer. Problemas como esses fizeram com que diversos países, inclusive o Brasil, proibissem definitivamente seu uso. A estrutura do DDT está representada a seguir:



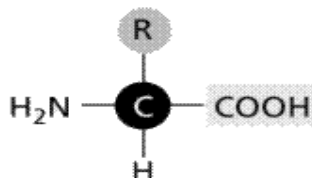
Sobre a estrutura desse composto, pertencente à família dos organoclorados, é **CORRETO** afirmar que

- A) apresenta cadeia carbônica normal.
- B) apresenta apenas átomos de carbono trigonais.
- C) apresenta cadeia carbônica saturada.
- D) apresenta fórmula molecular $C_{14}H_9Cl_5$.

PROVA DE BIOLOGIA

QUESTÃO 25

A figura a seguir representa a unidade formadora de uma importante biomolécula.

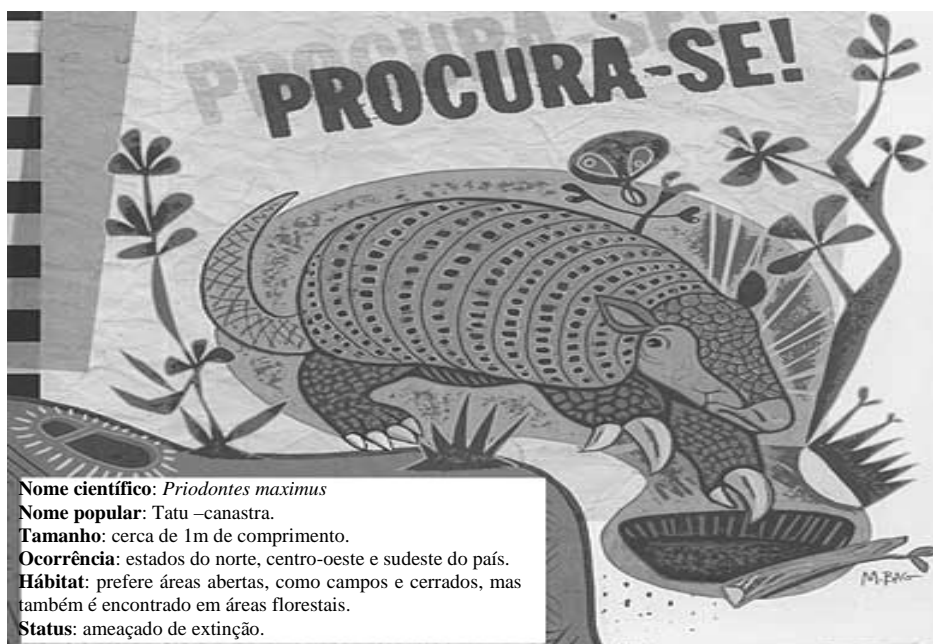


Sobre o grupo de moléculas representado por essa figura, é **CORRETO** afirmar que

- A) o grupo é base do código genético.
- B) o grupo pode ser sintetizado por todos os organismos.
- C) sem ele não há atividade celular.
- D) esse grupo pode ser fartamente obtido pela ingestão de pão.

QUESTÃO 26

Observe, a seguir, a ilustração e as informações nela contidas.



Com base nas informações e nos conhecimentos que você possui, marque a alternativa que completa **CORRETAMENTE** o enunciado abaixo.

São possíveis causas para o **status** do animal:

- A) As pesquisas com a espécie que demandam grande número de coletas.
- B) O desenvolvimento de atividades agrícolas nas regiões de ocorrência.
- C) Os planos de manejo de áreas utilizadas para reflorestamento.
- D) A dificuldade de observação por se tratar de um animal que vive enterrado.

QUESTÃO 27

Observe, abaixo, a ultra-estrutura de uma especialização da superfície celular:



Sobre essa ultra-estrutura **só é CORRETO** afirmar que

- A) ela confere motilidade à superfície celular.
- B) é própria de células de angiospermas.
- C) a ultra-estrutura permite maior superfície de contato ao ápice celular.
- D) ela direciona os cromossomos na divisão celular.

QUESTÃO 28***Exame que detecta idade da menopausa sai em 2006***

Um exame para descobrir quantos óvulos aptos para a fertilização uma mulher tem deve ser lançado em janeiro por uma empresa britânica.

O teste vai medir níveis de três hormônios no sangue para tentar determinar quando deve ocorrer a menopausa. Dois dos hormônios, analisados pelo exame, são produzidos pelos ovários, enquanto o terceiro hormônio é produzido no cérebro. Avaliando os níveis diferentes destes hormônios deverá ser possível calcular quanto tempo falta para a menopausa.

(Extraído e adaptado de: http://www.bbc.co.uk/portuguese/ciencia/story/2005/10/051013_fertilidaderg.shtml em 13 de outubro, 2005)

Utilizando as informações e os conhecimentos que você possui sobre o assunto, está **CORRETO** afirmar que

- A) o exame não detectará o número de óvulos, mas de ovócitos primários existentes nos ovários.
- B) os hormônios produzidos pelos ovários são os mesmos que determinam a ovulação.
- C) a menopausa deverá ocorrer assim que a mulher entre na puberdade em resposta aos hormônios hipofisários.
- D) a análise do número de gametas nas mulheres pode sofrer interferência da idade, pois quanto mais idosa, menor o número de mitoses dos gametas nos ovários.

QUESTÃO 29**Vírus da gripe espanhola pode ter vindo de aves**

Um estudo realizado por uma equipe americana sugere que o vírus da gripe espanhola que matou 50 milhões de pessoas em 1918/1919 provavelmente surgiu nos pássaros. Os autores do estudo descobriram que o vírus compartilha de características genéticas com o vírus que circula atualmente na Ásia, causando a gripe do frango.

Utilizando as informações do texto e outros conhecimentos que você possui sobre o assunto, seria **CORRETO** deduzir que

- A) o vírus da gripe espanhola sofreu mutações para se adaptar ao organismo humano.
- B) a atual gripe do frango poderá atingir humanos, caso os vírus mutantes rompam a barreira específica.
- C) para se prevenir contra uma nova gripe espanhola, devem ser obtidos eficientes antibióticos.
- D) uma vacina desenvolvida a partir do vírus da gripe espanhola será suficiente para se prevenir contra uma pandemia da gripe do frango.

QUESTÃO 30

Em 1940 os biólogos George Beadle e Edward Tatum anunciaram:

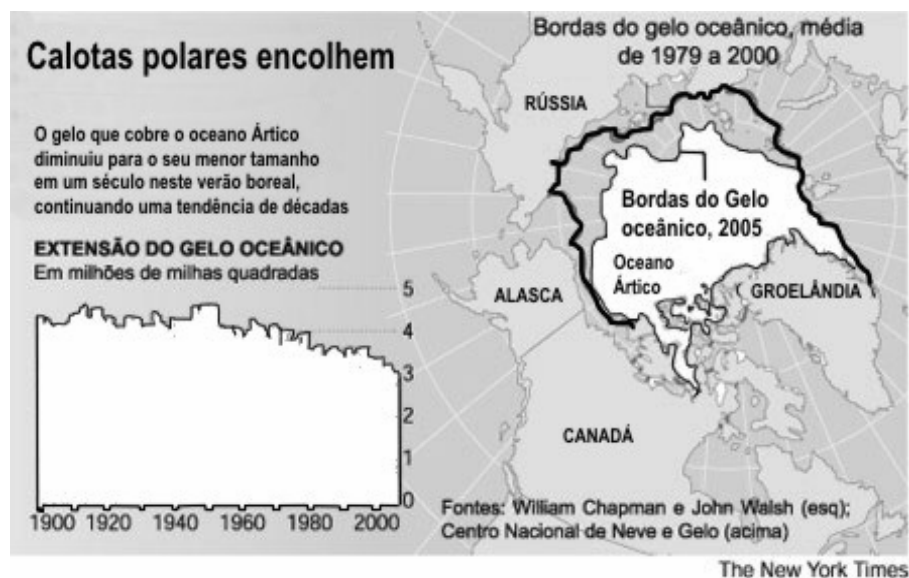


A divulgação desse anúncio indica que os biólogos descobriram

- A) a estrutura da molécula de DNA.
- B) a seqüência de bases do DNA.
- C) o mecanismo de transcrição do código genético.
- D) o papel biológico do Gene.

QUESTÃO 31

Analise a figura seguinte:

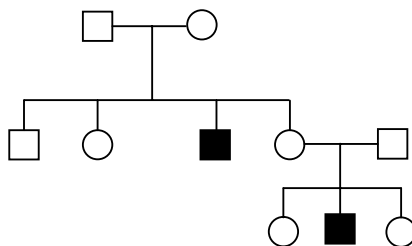


Utilizando-se das informações contidas na figura e de outros conhecimentos que você possui sobre o assunto, **só não** está **CORRETO** afirmar que

- A) o derretimento das calotas é um processo natural que ocorre de maneira cíclica ao longo dos anos.
- B) o fenômeno pode ser agravado pela emissão de gases oriundos da pecuária brasileira e de plantações de arroz na Ásia.
- C) a redução das calotas é acompanhada da redução da temperatura nas águas árticas.
- D) a redução das calotas coloca em risco de inundação muitas cidades litorâneas.

QUESTÃO 32

O heredograma a seguir foi estabelecido a partir de casos de daltonismo, uma herança ligada ao cromossomo X na região não homóloga em Y.

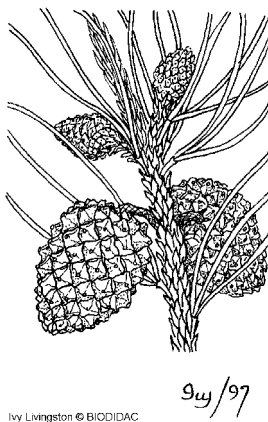


Com base nesta informação e na figura ilustrativa, **É POSSÍVEL** afirmar que

- A) o indivíduo II-5 é normal portador do gen para daltonismo.
- B) todas as mulheres são certamente heterozigotas.
- C) uma menina, filha de II-1, poderá ser afetada.
- D) sendo o pai de I-2 afetado, sua mãe apresentava o fenótipo normal.

QUESTÃO 33

Observe, abaixo, a estrutura reprodutiva de um pinheiro.



Ivy Livingston © BIODIDAC

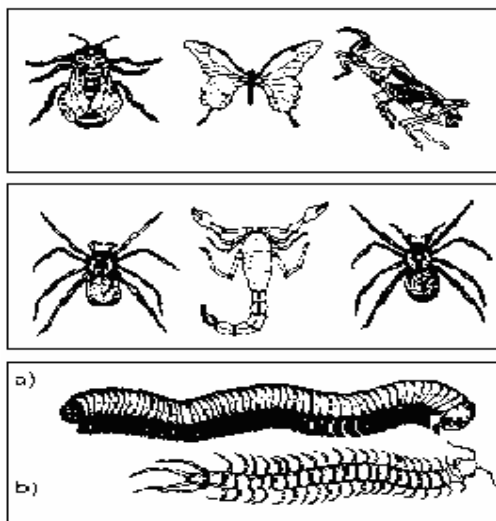
94/97

Sobre essa estrutura e o grupo por ela representado, **só NÃO** se pode afirmar que

- A) o grupo se compõe de plantas espermatófitas.
- B) o grupo se compõe de plantas monocotiledôneas.
- C) a estrutura não tem ovário.
- D) a estrutura forma endosperma primário.

QUESTÃO 34

Observe as figuras abaixo.

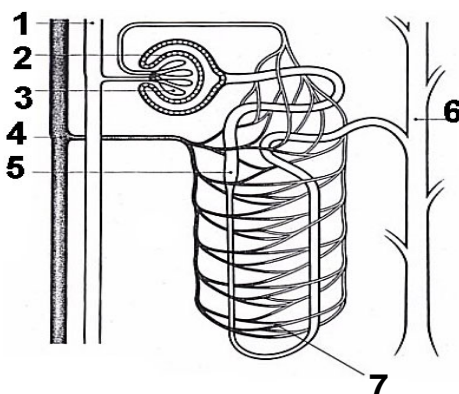


Sobre os animais representados nessa figura, está **CORRETO** afirmar que

- A) são agrupados como insetos.
- B) são dotados de peçonha.
- C) têm esqueleto externo orgânico.
- D) têm respiração traqueal.

QUESTÃO 35

Observe a figura a seguir:

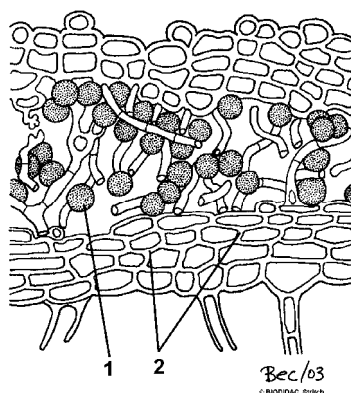


Sobre a estrutura representada nessa figura, pode-se afirmar que

- A) ela regula o volume da água no organismo.
- B) ela não atua sob estímulo hormonal.
- C) Em 6, a concentração de glicose é elevada.
- D) Em 2, há, além de água, grande quantidade de proteínas.

QUESTÃO 36

Líquens são associações entre dois organismos. São tão específicas que recebem uma classificação própria como se fossem uma espécie única. A seguir, está representado um líquen do gênero *Coccocarpia*, em sua estrutura microscópica.



Sobre os líquens e os componentes representados na figura acima, está **CORRETO** afirmar que

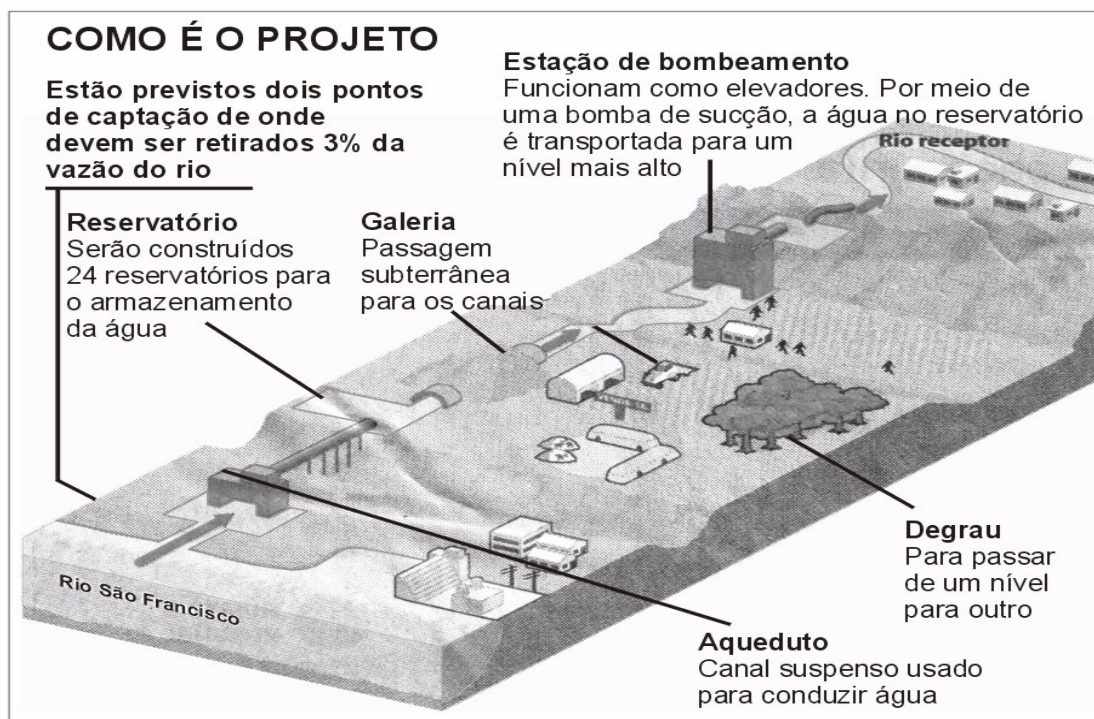
- A) crescem somente em solos ricos em nutrientes.
- B) as estruturas 2 representam organismos autótrofos.
- C) são altamente tolerantes à poluição atmosférica.
- D) são organismos pioneiros nas sucessões ecológicas.

PROVA DE GEOGRAFIA

QUESTÃO 37

Nordeste – O Caminho das Águas

O Projeto de Transposição das Águas do Rio São Francisco vem provocando discussões polêmicas em muitos setores da sociedade brasileira. De acordo com a sua proposta, serão construídos 720 Km de canais de concreto para levar a água do rio à região do semi-árido dos seguintes estados: Pernambuco, Paraíba, Ceará e Rio Grande do Norte.



Fonte: Folha de São Paulo - 04/10/2005

Em todas as afirmativas a seguir são apontados aspectos negativos desse projeto, **EXCETO**:

- A) A construção dos reservatórios e da galeria poderá deteriorar o patrimônio histórico-cultural da região.
- B) Na área indicada no projeto deverão ocorrer: a perda de hectares de terras com potencial agrícola e o desmatamento de áreas cobertas com vegetação nativa.
- C) Ao início das obras, muitas áreas serão desapropriadas, promovendo a redução de vários empregos diretos no interior nordestino.
- D) Após a construção das estações de bombeamento, a água captada deverá ser utilizada pela população urbana, pelo setor industrial e pelas áreas de produção agrícola.

QUESTÃO 38

O Campo, cada vez mais produtivo

“Ano após ano, a agricultura do Brasil vem quebrando recordes de produção. Desde 1992, o setor cresce mais que o restante da economia nacional (...).”

(Brasil – Sociedade e Espaço – José William Vesentini)

Segundo a citação acima, a principal causa do desempenho positivo da agricultura brasileira **PODE SER** justificada

- A) pela concessão de “subsídios agrícolas” realizada pelo governo, para os produtores brasileiros disputarem o mercado externo com as nações desenvolvidas.
- B) pela facilidade de crédito aos pequenos e médios produtores dentro do país, que são os responsáveis pela produção destinada à exportação.
- C) pelo fato de ser, atualmente, o Café, cultivado no Vale do Paraíba, o principal produto agrícola nacional.
- D) pelo aumento da produtividade gerada pelos investimentos em modernização da produção como o emprego de novos equipamentos e de altas tecnologias.

QUESTÃO 39

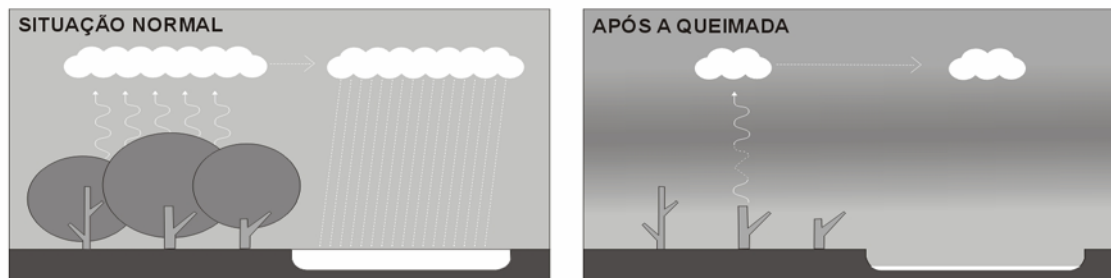
A Defesa Civil Estadual decretou no território do Amazonas “estado de calamidade pública” devido ao período prolongado de seca, conforme ilustração abaixo.

AS QUEIMADAS E A CHUVA NA AMAZÔNIA

A “estação seca” na Amazônia compreende os meses de junho a setembro

JAN	FEV	MAR	ABR	MAI	JUN	JUL	AGO	SET	OUT	NOV	DEZ
-----	-----	-----	-----	-----	-----	-----	-----	-----	-----	-----	-----

O aumento das queimadas na região é um dos motivos para o fenômeno da seca.



Fonte: Folha de São Paulo - 12/10/2005

Baseando-se nas informações apresentadas sobre a seca na Amazônia, **NÃO** se pode dizer que

- A) a “estação seca” corresponde aos meses de junho a setembro, no entanto, nesse ano, a temporada sem chuvas se estendeu até outubro.
- B) a navegabilidade das calhas dos rios ficou prejudicada devido a diminuição do nível de água, especialmente durante os primeiros meses do ano.
- C) a fumaça produzida pelas queimadas locais interfere no processo de geração de chuvas, pois retira nutrientes essenciais para a manutenção da floresta.
- D) as queimadas geram reações atmosféricas que atrasam a formação do núcleo de condensação de nuvens, impedindo que ocorra a precipitação.

QUESTÃO 40

O Protocolo de Kyoto, em vigor desde 12 de fevereiro de 2005, é o mais específico e um dos mais importantes acordos internacionais criados para combater uma ameaça ambiental.

(Atualidades Vestibular – Almanaque Abril – 2006)

A respeito do acordo mencionado acima, é **CORRETO** afirmar que

- A) o Protocolo pretende acelerar a quantidade de emissão de gases que contribuem para o aumento do efeito estufa.
- B) objetivando estimular o interesse de outros países pelo Protocolo, os Estados Unidos, país que mais polui o ar no mundo, aderiram ao acordo em janeiro de 2005.
- C) para o Protocolo entrar em vigor, foi decisiva a adesão da Federação Russa, em novembro de 2004.
- D) como país em desenvolvimento, o Brasil tem que cumprir uma meta e reduzir em média 5,2% de seus poluentes atmosféricos, até 2012.

QUESTÃO 41

A urbanização acelerada em países subdesenvolvidos se reflete automaticamente na ocupação desordenada e no inchaço das cidades, este último representado no gráfico e nas informações a seguir:



Com base na análise dos dados acima, assinale a alternativa **INCORRETA**:

- A) Há quinze anos, somente 30,5% da população do Haiti vivia em cidades; este percentual representa menos da metade da média da América Latina.
- B) A maior escalada urbana registrada na América do Sul, no período apresentado, ocorreu na Bolívia.
- C) O Equador e a República Dominicana, considerados Países Andinos, concentram, atualmente, mais de 60% da população total nas áreas urbanas.
- D) A área metropolitana da Guatemala, na América Central, possui a maior expressividade em relação ao aumento populacional.

QUESTÃO 42

Abrange o extremo norte da Europa, da Federação Russa, do Canadá e a quase totalidade da Groelândia. A maior parte da região é formada pelo Oceano Glacial Ártico e por diversos mares.

Assinale a alternativa que complementa **CORRETAMENTE** o enunciado seguinte:

A descrição acima **CORRESPONDE** a uma região

- A) polar, de clima frio e vegetação de Pradarias.
- B) boreal, de clima polar e vegetação de Tundra.
- C) ártica, de clima polar e expressivo adensamento populacional.
- D) polar, com predomínio da vegetação de Taiga e com um fraco povoamento.

QUESTÃO 43

As regiões industriais estão distribuídas desigualmente pelo espaço geográfico mundial e entre os países desenvolvidos e subdesenvolvidos.

Sobre as atividades industriais, é **CORRETO** afirmar que

- A) a demanda crescente por energia e matérias-primas fez com que o processo de industrialização paralisasse as transformações no espaço geográfico.
- B) as tecnologias aumentaram a produtividade das atividades econômicas, possibilitando a redução dos lucros e gerando mais capital.
- C) o saturamento dos grandes centros urbanos tem provocado o fenômeno da desconcentração industrial, ou seja, a fuga das indústrias para as cidades do interior.
- D) o carvão mineral é a principal matriz energética utilizada no mundo atualmente, movimentando máquinas industriais e meios de transporte.

QUESTÃO 44

A ÁSIA EM DESTAQUE

Observe as informações e as ilustrações seguintes.

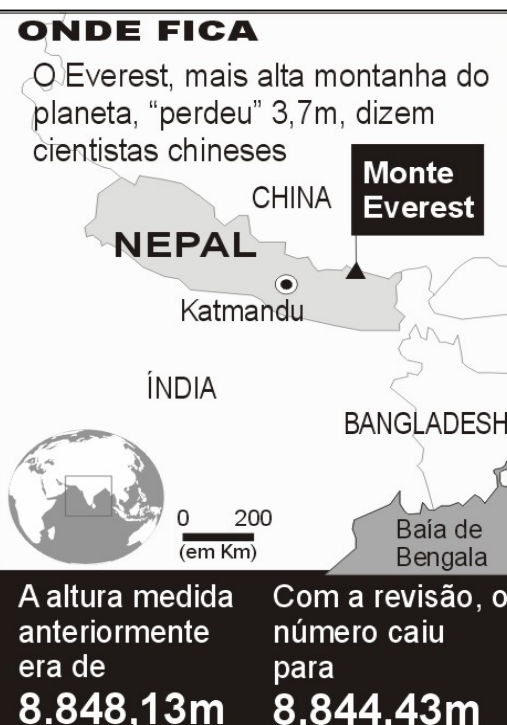
Mapa I - A maior parte da destruição causada pelo terremoto do último fim de semana ocorreu na parte paquistanesa da Caxemira, região disputada por Índia e Paquistão (...).

(Folha de São Paulo –11/10/2005)



Mapa II – Segundo especialistas chineses a montanha mais alta do mundo, é, na verdade, alguns metros menos majestosa do que se imaginava (...).

(Folha de São Paulo 10/10/2005)



Fonte: Folha de São Paulo, outubro de 2005

Os fenômenos naturais representados acima têm a mesma origem, que está ligada aos movimentos sísmicos ocorridos no período terciário da Era Cenozóica.

Assinale a alternativa que descreve **CORRETAMENTE** a origem desses fenômenos.

- A) Eles são pontos de colisão entre duas placas tectônicas: a indiana e a asiática.
- B) Eles são linhas de afastamento entre duas placas tectônicas: a do Afeganistão e a da Caxemira.
- C) Eles são áreas geologicamente estáveis e por isso estão sujeitas a vulcanismos e a terremotos.
- D) Eles são unidades geotectônicas denominadas de Escudos Cristalinos, constituídas de rochas muito antigas.

QUESTÃO 45

Um fenômeno atmosférico importante que ocorre na troposfera e que interfere diretamente nas condições meteorológicas é o deslocamento das massas de ar.

A respeito dessas massas de ar, pode-se **AFIRMAR** que

- A) caracterizam-se pela dinâmica do ar que se movimenta rapidamente na parte mais elevada da atmosfera.
- B) apresentam-se como gigantescos “bolsões” de ar atmosférico, com características próprias de temperatura, umidade e pressão.
- C) formam-se através do encontro de frentes frias e frentes quentes que ganham altitude e provocam a formação de ventos e nuvens.
- D) caracterizam-se pela circulação do ar atmosférico nas áreas próximas ao nível do mar.

QUESTÃO 46

Em recente publicação do Informe de Desenvolvimento Humano da ONU, divulgou-se os seguintes dados que expressam os valores relativos ao IDH nos países do mundo.



Com base nos dados apresentados, **PODE-SE CONCLUIR** que

- A) os países que apresentam os piores Índices de Desenvolvimento Humano estão concentrados nas extremidades do continente africano.
- B) o Brasil ocupa o 63º lugar, com um nível mediano de IDH, entretanto continua apresentando os maiores níveis de desigualdades sociais.
- C) dos países de elevado IDH, só dois não se localizam no continente europeu: o Canadá e a Islândia.
- D) no continente asiático, somente a Coreia do Sul possui o IDH elevado.

QUESTÃO 47

Observe a ilustração e as informações abaixo.

Brasil - Foco de Febre Aftosa no Mato Grosso do Sul



Em relação à Febre Aftosa, todas as alternativas estão corretas, **EXCETO**:

- A) O surto da doença pode trazer prejuízos e desestruturação para a pecuária brasileira.
- B) O governo brasileiro precisa intensificar o controle sanitário rígido na fronteira entre Brasil e Paraguai.
- C) O mercado internacional restringiu as importações de carne brasileira, especialmente as originadas de rebanhos provenientes do estado do MS.
- D) O município de Eldorado, onde está concentrado o foco da doença, está localizado na fronteira entre o Brasil e a Bolívia.

QUESTÃO 48

Os chamados “Tigres Asiáticos” são pequenos países industrializados do Extremo Oriente, exportadores de produtos eletrônicos e brinquedos, que atingiram elevados níveis de industrialização, na segunda metade do século XX.

São fatores econômicos que favoreceram o desenvolvimento alcançado por esses países, **EXCETO**:

- A) Investimento de capital estrangeiro, principalmente alemão e japonês.
- B) Exploração da força de trabalho, relativamente barata.
- C) Modelo econômico que enfatiza o “equilíbrio” social e a hierarquia.
- D) Economias voltadas fundamentalmente para o mercado externo.

PROVA DE LÍNGUA INGLESA

Text I

PERFECT TEETH



Would you like perfect teeth? Do you want to protect your children's teeth? Two scientific teams are developing liquids which will stop tooth decay; an American team in Boston and a British team in London.

The two treatments are very different though they both identify streptococcus mutans, a microscopic bacterium, as the cause of tooth decay. The bacteria sticks to your teeth and converts sugar into lactic acid. Prof. Hillman, the Americans' chief researcher, has developed GM Mouthwash. The mouthwash contains genetically modified streptococcus mutans so it does not produce lactic acid and therefore does not cause tooth decay. The treatment will cost around \$100 and be definitive.

The British team's chief researcher, Professor Kelly, has a different approach: "The bacteria uses a special protein to recognize teeth. We have identified this protein and can stop it." Researchers are testing the liquid for application in toothpastes and mouthwashes.

Both products are still at the development stage and have some problems. The American GM Mouthwash must also overcome public resistance to genetically modified products. The British solution is a natural derivative of the tobacco plant, so this is not a problem, but the effect lasts only three to four months and you must repeat the treatment.

Speak Up – edição 220 – setembro/2005

QUESTION 49

The **main objective** of the text is to tell us about

- A) the identification of a microscope bacterium.
- B) the Prof. Hillman's discovery, the American's chief researcher who developed GM Mouthwash.
- C) how to save perfect teeth.
- D) two scientific teams that are developing liquids which will stop tooth decay.

QUESTION 50

In: "The two treatments are very different though they **both** identify streptococcus mutans, a microscopic bacterium, as the cause of tooth decay", **both** refers to

- A) the two treatments.
- B) streptococcus mutans.
- C) the difference between the two treatments.
- D) Boston and London.

QUESTION 51

The characteristics of the American's GM Mouthwash are, **EXCEPT**:

- A) It doesn't produce lactic acid and therefore does not cause tooth decay.
- B) Its effect lasts only three to four months and you must repeat the treatment.
- C) It contains genetically modified streptococcus mutans.
- D) Public will probably have resistance to it, because it is a genetically modified product.

QUESTION 52

All the characteristics below are about streptococcus mutans, **EXCEPT**:

- A) It is genetically modified.
- B) It is the cause of tooth decay.
- C) It sticks to your teeth and converts sugar into lactic acid.
- D) It is a microscopic bacterium.

QUESTION 53

The difference between the two scientific teams are, **EXCEPT**:

- A) The American team believes that the streptococcus mutans stick to the teeth and convert sugar into lactic sugar.
- B) The British team believes that the bacteria use a special protein to recognize teeth.
- C) Both researches of the two teams are testing the liquid for application in toothpastes and mouthwashes.
- D) The GM mouthwash contains genetically modified streptococcus mutans so it does not produce lactic and therefore does not cause tooth decay.

Text II**GIVE ME SUNSHINE**

The sun shines and our governments make mistakes. What's new? Until recently, experts told us to stay indoors, safe from the dangerous rays of the sun. Skin cancer was the threat, so we kept our children inside.

Now they tell us sunlight is good for us. We absorb vitamin D from the sun and this prevents other forms of cancer and possibly rheumatoid arthritis, so we must go out and sunbathe for about ten minutes a day.

Sun protection is still essential, according to doctors, because skin cancer is a real threat but spends ten minutes in the sun before applying the sun cream.

QUESTION 54

The sun shines and their governments made mistakes because they told people

- A) sunlight was good for them.
- B) to stay indoors, safe from dangerous rays of the sun.
- C) that they absorbed vitamin D from the sun and it prevented others forms of cancer.
- D) sun protection was still essential.

QUESTION 55

In: “We absorb vitamin D from the sun and **this** prevents other forms of cancer and possibly rheumatoid arthritis, so we must go out and sunbathe for about ten minutes a day”, **this** refers to

- A) other forms of cancer.
- B) sunlight is good for us.
- C) to absorb vitamin D from the sun.
- D) possibly rheumatoid arthritis.

QUESTION 56

The purpose of the title “Give me sunshine” is to show that

- A) sun protection is still essential.
- B) sun rays are dangerous for us.
- C) sun rays contains vitamin D.
- D) sunlight is good for us.

QUESTION 57

In: “Skin cancer was the **threat**, so we kept our children inside”, **threat** means

- A) danger.
- B) treatment.
- C) way.
- D) unpleasant.

Text III**SALT WARS**

The British government has a new enemy: salt.

Salt causes high blood pressure and 120,000 heart attacks in Britain each year. How does salt do this? A high level of salt causes water retention, so there is more blood for the heart to pump and blood pressure goes up.

The problem isn't the salt on your table at home, it is the salt in processed food and bread. We consume 9.5 grams per day, but we only need 6 grams. The British government wants producers of breakfast cereals, pizza, soups and biscuits to reduce salt levels, but this is a problem because salt is used in food products for many reasons, from adding flavour, to controlling fermentation and preservation.

Speak Up – edição 220 – setembro/2005

QUESTION 58

Salt is a enemy for the British Government, **EXCEPT** because

- A) it causes high blood pressure.
- B) it causes water retention.
- C) it is used from adding flavour, to controlling fermentation and preservation.
- D) it is used in food products for many reasons.

QUESTION 59

In: "British government wants producers of breakfast cereals, pizza, soups and biscuits to reduce salt levels, **but** this is a problem because salt is used in food products for many reasons, from adding flavour, to controlling fermentation and preservation", **but** express an idea of

- A) reason.
- B) opposition.
- C) addition.
- D) comparison.

QUESTION 60

In: "A high level of salt causes water retention, so there is more blood for the heart to pump and blood pressure **goes up**", **to go up** means

- A) to be built.
- B) to be result of.
- C) to be very active.
- D) to rise.

PROVA DE LÍNGUA FRANCESA

Lisez attentivement les textes avant de choisir l'alternative correcte.

Texte 1

DÉMOGRAPHIE EN EUROPE: L'EXCEPTION FRANÇAISE



TOURS 20/07/2005.

La France pourrait compter 75 millions d'habitants en 2050, preuve d'un dynamisme hors du commun dans une Europe inquiète de son déclin démographique, selon les experts du 25^e Congrès international de la population qui consacreront jeudi une journée à l'Europe.

L'hypothèse d'une France métropolitaine comptant 75 millions d'habitants – contre 60,7 aujourd'hui –, lancée début mai par l'ex-ministre de l'Équipement Gilles de Robien, « est plausible », a affirmé le directeur de l'Institut national des Études démographiques (INED), François Héran.

La France marche ainsi à contre-courant en Europe: « L'Italie et l'Espagne vont perdre 1/5 de leur population en 50 ans. L'Allemagne va aussi perdre des habitants », selon M. Héran.

Avec un taux de fécondité de 1,9 enfant par femme, la France est championne d'Europe des naissances, avec l'Irlande et l'Islande. Seules 10% à 12% des Françaises n'ont pas d'enfant. « En Italie, dans la génération née dans les années 60, vous avez plus de 20% des femmes qui n'ont pas d'enfants », a expliqué Massimo Livi Bacci, professeur de Sciences politiques à l'Université de Florence.

« En France on a plus de naissances que de décès, avec un excédent naturel de 200 000 par an, qui représente à lui seul les 3/4 de l'excédent européen », poursuit M. Héran.

Le secret de la réussite française ? « Soixante ans de politique familiale, avec des mesures qui ont réussi à franchir le cap des alternances politiques, et qui inspirent confiance », poursuit le directeur de l'INED, en détaillant : allocations familiales, congés parentaux, allègements fiscaux via le quotient familial.

Mesures natalistes - Sans oublier l'école maternelle gratuite, qui facilite la garde des enfants de trois, voire de deux ans: « C'est peut-être la plus nataliste des mesures. C'est une situation unique. En Allemagne, les + *Kindergarten* + (jardins d'enfants) sont payants et difficiles d'accès », a rappelé M. Héran.

Par ailleurs, ces mesures s'inscrivent dans la durée, à la différence de ce qui peut se passer ailleurs : « La Suède, par exemple, avait accordé une prime vitesse, c'est-à-dire, aux parents qui se dépêchaient d'avoir leur deuxième enfant. Cela a eu des effets très sensibles à la fin des

années 1980 ». Mais au début des années 90, la crise économique a précipité la fin de cette mesure nataliste.

En Italie, a témoigné Massimo Livi Bacci, « le ministre des affaires sociales a introduit, fin 2003, dans la loi du budget, une prime de 1000 euros à la naissance du deuxième enfant. Mais dans le budget de 2004, comme il n'y avait plus d'argent, la prime a été suspendue. C'est l'exemple type de ce qu'il ne faut pas faire: une politique ponctuelle, sans suivi ».

Enfin, « la politique familiale a réussi en France à prendre un tour féministe : lorsqu'une femme a des enfants chez nous, elle n'arrête pas de travailler », souligne M. Hérin.

« Les femmes cadres en Allemagne et en Grande-Bretagne sont très nombreuses à ne pas avoir d'enfants, car pour elles, cela signifie des années d'interruption, et non pas des mois comme chez nous », ajoute-t-il, sans nier que des problèmes subsistent en France, notamment une pénurie de modes de garde pour les enfants de moins de trois ans.

Par ailleurs, la France n'évitera pas le vieillissement de sa population comme le reste de l'Europe, avec des tensions sur la protection sociale, soulignent les experts.

(Texte adapté du journal Le Monde)

QUESTION 49

D'après le texte, on peut dire que la France

- A) c'est le pays où naissent le moins d'enfants en Europe.
- B) compte parmi les pays où le taux de natalité est bas.
- C) a plus de décès que de naissances.
- D) compte parmi les pays où le taux de fécondité est l'un des plus importants d'Europe.

QUESTION 50

Selon le texte, les naissances de bébés en France est la conséquence

- A) d'une politique familiale réussie, cherchant à motiver des familles nombreuses.
- B) du manque de mariage.
- C) de l'aide de la part de la Communauté européenne.
- D) de l'interdiction de l'avortement.

QUESTION 51

Dans la phrase «La France **pourrait compter** 75 millions d'habitants en 2050», l'expression **en gras** exprime

- A) une certitude.
- B) une possibilité.
- C) une obligation.
- D) un souhait.

QUESTION 52

D'après le texte, les femmes françaises

- A) sont motivées par le gouvernement à ne pas avoir d'enfants.
- B) lorsqu'elles ont des enfants, celles-ci continuent à travailler.
- C) ne veulent pas avoir d'enfants car cela signifie des années d'interruption de travail.
- D) reçoivent une prime de 1000 euros par enfant.

QUESTION 53

Choisissez parmi les alternatives ci-dessous celle qui ne correspond pas au texte.

- A) L'école maternelle gratuite est une mesure qui motive la naissance en France.
- B) En Allemagne et en Grande Bretagne les femmes cadres ont plus de trois bébés.
- C) En France il y a plus de naissances que de décès.
- D) En Suède il y a eu une crise économique dans les années 90 qui a interrompu la politique nataliste.

QUESTION 54

Dans la phrase «cela **a eu** des effets très sensibles à la fin des années 1980», l'expression **en gras** c'est le **passé composé** du verbe

- A) avoir.
- B) être.
- C) voir.
- D) aller.

Texte 2

SIMENON, LE PÈRE DE MAIGRET



Le 13 février 2003 il aurait eu 100 ans! Avant d'être le héros d'une série télévisée, le commissaire Maigret a fait l'objet de 75 livres! Le premier a été écrit en 1931 et le dernier en 1972!

Georges Simenon adorait écrire: les spécialistes de sa vie, ses biographes, ne savent pas exactement le nombre de livres qu'il a écrits car il utilisait parfois un faux nom. Mais ils estiment qu'il y en a eu au moins 400.

Pour écrire, Georges Simenon s'enfermait dans son bureau: il taillait ses crayons, remplissait ses pipes de tabac, chargeait sa machine à écrire... et écrivait pendant 11 heures d'affilée, soit à peu près 80 pages par jour. Pas de ratures, peu de changements: au bout d'une semaine il envoyait son manuscrit à l'éditeur et le livre était un succès...

Simenon était content de gagner de l'argent grâce à ses livres. Il pouvait ainsi voyager et s'offrir de belles voitures. En plus, il a eu du succès tout de suite.

À 16 ans, il quitte l'école et travaille dans un journal, «La gazette de Liège», où il est chargé des faits-divers: il relate les accidents, les meurtres, les affaires judiciaires et la vie des gens. Plus tard, cette expérience lui sera utile pour planter les décors de ses livres et créer ses personnages sortis de la «vie ordinaire». C'est le cas de Jules Maigret, un héros bien particulier: il ne porte pas d'arme et résout ses enquêtes en fumant sa pipe, pensant probablement au pot-au-feu [plat composé de viande] que lui prépare sa femme... Il se fonde dans le décor, observe, se met à la place des gens et résout avec succès les énigmes. Jusqu'à sa mort, en 1989, on a considéré que Georges Simenon écrivait des livres faciles, de qualité médiocre.

Aujourd'hui on le considère comme un grand écrivain et il a inspiré de nombreux réalisateurs de cinéma: 56 films ont été adaptés de ses livres!

[Texte adapté du journal *Les Clés de l'actualité*]

QUESTION 55

Le texte 2 parle surtout

- A) d'un écrivain d'histoires enfantines.
- B) d'un écrivain et de son protagoniste.
- C) des faits divers.
- D) de la mise en scène d'une pièce de théâtre.

QUESTION 56

Selon le texte, Jules Maigret c'est

- A) l'homme qui écrit des romans policiers.
- B) quelqu'un qui fait des recherches scientifiques.
- C) l'homme qui a commis un meurtre en France.
- D) le personnage principal d'une série policière.

QUESTION 57

En ce qui concerne la façon d'écrire de Simenon, on peut dire qu'il

- A) n'écrivait ses livres qu'à la main.
- B) mettait des mois à écrire un livre.
- C) écrivait sans arrêt et à la fin d'une semaine son livre était prêt.
- D) utilisait toujours un faux nom.

QUESTION 58

Dans la phrase « (...) Plus tard, cette expérience **lui** sera utile pour...», le pronom **en gras** remplace

- A) Simenon.
- B) Le commissaire Maigret.
- C) des gens.
- D) un journal.

QUESTION 59

Parmi les alternatives ci-dessous celle qui est vraie.

- A) Il a toujours été considéré un écrivain célèbre.
- B) Le fait d'avoir été journaliste lui a procuré de l'inspiration pour créer ses personnages.
- C) Il se moquait de l'argent qu'il gagnait avec ses livres.
- D) Il n'a jamais utilisé de pseudonyme.

QUESTION 60

Toutes les conjugaisons des verbes dans les phrases ci-dessous sont correctes, **sauf**:

- A) Il **adorait** écrire.
- B) Il **a inspiré** des cinéastes.
- C) Le livre et la série télévisée **était** un succès.
- D) Son premier livre **a été** écrit en 1931.

PROVA DE LÍNGUA ESPANHOLA

INSTRUCCIÓN: Lea el texto atentamente y a continuación escoja la alternativa adecuada para cada una de las cuestiones que siguen.

Texto 1

EL MONO QUE QUISO SER ESCRITOR SATÍRICO

En la selva vivía una vez un Mono que quiso ser escritor satírico. Estudió mucho, pero pronto se dio cuenta de que para ser escritor satírico le faltaba conocer a la gente y se aplicó a visitar a todos y a ir a los cócteles y a observarlos por el rabo del ojo mientras estaban distraídos con la copa en la mano. Como era de veras gracioso y sus ágiles piruetas
5 entretenían a los otros animales, en cualquier parte era bien recibido y él perfeccionó el arte de ser mejor recibido aún.

No había quien no se encantara con su conversación y cuando llegaba era agasajado con júbilo tanto por las Monas como por los esposos de las Monas y por los demás habitantes de la Selva, ante los cuales, por contrarios que fueran a él en política internacional, nacional o
10 doméstica, se mostraba invariablemente comprensivo; siempre, claro, con el ánimo de investigar a fondo la naturaleza humana y poder retratarla en sus sátiras. Así llegó el momento en que entre los animales era el más experto conocedor de la naturaleza, sin que se le escapara nada.

Entonces, un día dijo voy a escribir en contra de los ladrones, y se fijó en la Urraca, y
15 principió a hacerlo con entusiasmo y gozaba y se reía y se encaramaba de placer a los árboles por las cosas que se le ocurrían acerca de la Urraca; pero de repente reflexionó que entre los animales de sociedad que lo agasajaban había muchas Urracas y especialmente una, y que se iban a ver retratadas en su sátira, por suave que la escribiera, y desistió de hacerlo.

Después quiso escribir sobre los oportunistas, y puso el ojo en la Serpiente, quien por
20 diferentes medios - auxiliares en realidad de su arte adulatorio - lograba siempre conservar, o sustituir, mejorándolos, sus cargos; pero varias Serpientes amigas suyas, y especialmente una, se sentirían aludidas, y desistió de hacerlo.

Después deseó satirizar a los laboriosos compulsivos y se detuvo en la Abeja, que trabajaba estúpidamente sin saber para qué ni para quién; pero por miedo de que sus amigos
25 de este género, y especialmente uno, se ofendieran, terminó comparándola favorablemente con la Cigarra, que egoísta no hacía más que cantar y cantar dándoselas de poeta, y desistió de hacerlo.

Después se le ocurrió escribir contra la promiscuidad sexual y enfiló su sátira contra las Gallinas adúlteras que andaban todo el día inquietas en busca de Gallitos; pero tantas de
30 éstas lo habían recibido que temió lastimarlas, y desistió de hacerlo.

Finalmente elaboró una lista completa de las debilidades y los defectos humanos y no encontró contra quién dirigir sus baterías, pues todos estaban en los amigos que compartían su mesa y en él mismo. En ese momento renunció a ser escritor satírico y le empezó a dar por la Música y el Amor y esas cosas; pero a raíz de eso, ya se sabe cómo es la gente, todos dijeron
35 que se había vuelto loco...”

MONTERROSO, Augusto. In: URIZ, Francisco J. América Latina cuenta. Madrid: Edelsa Grupo Didascalía, S.A., 1997

CUESTIÓN 49

“... **era agasajado** con júbilo tanto por las Monas como por los esposos de las Monas...”
(líneas 7 - 8).

En el fragmento, la expresión en letra negrita equivale a

- A) era abrigado con jersey y guantes.
- B) era aguardado como un demagogo.
- C) era agobiado por muchas preguntas.
- D) era acogido con consideración y afecto.

CUESTIÓN 50

“... sin que se **le** escapara nada” (líneas 12 - 13).

En el fragmento, el término destacado se refiere a

- A) la naturaleza
- B) el momento
- C) el mono
- D) el ánimo

CUESTIÓN 51

Según el texto, se puede deducir que el autor está convencido de que

- A) el mono se encarama en los árboles para reírse de los otros.
- B) los animales se parecen mucho con el hombre.
- C) en la alta sociedad hay siempre una fauna rara.
- D) los oportunistas promiscuos no comparten la mesa de la adulación.

CUESTIÓN 52

No hay una tríada de animales en

- A) polvo - cuello - rato
- B) armadillo - boa - pollo
- C) oso - gusano - cerdo
- D) zancudo - ciempiés - luciérnaga

CUESTIÓN 53

“Estudió mucho, pero pronto se dio cuenta de que para ser escritor satírico le faltaba conocer a la gente (líneas 1 - 2)”.

Los términos subrayados pueden sustituirse por

- A) más - listo
- B) aun - todavía
- C) mas - enseguida
- D) aún - aunque

CUESTIÓN 54

“... *dándoselas* de poeta...” (línea 26).

En el fragmento, la expresión destacada **SÓLO NO PUEDE** ser reemplazada por

- A) presumiendo de
- B) creyéndose.
- C) jactándose de
- D) olvidándose.

CUESTIÓN 55

A partir del texto, se puede inferir que para satirizar a los otros, el Mono debería

- A) escribir sin errores ortográficos.
- B) estar libre, sin culpas ni miedos.
- C) ser graduado en política internacional.
- D) reconocer dádivas y favores

CUESTIÓN 56

agasajo ____ homenaje

travieso ____ inquieto

observador ____ político

sátira ____ burla

Señale la opción que completa de forma apropiada las frases anteriores:

- A) u – e – y – o
- B) o – e – y – u
- C) u – y – e – u
- D) o – y – y – o

Texto 2

GERALDINE CHAPLIN

“Si hubiera seguido el consejo de su padre, Geraldine Chaplin probablemente jamás hubiera sido actriz. El legendario comediante del séptimo arte, Charlie Chaplin, era un hombre sumamente estricto en el hogar, que prefería que sus hijos estudiaran derecho, periodismo, ingeniería o medicina. Él quería profesiones decentes para nosotros, dice Chaplin.

5 Por ser hija de uno de los íconos cinematográficos del siglo XX, dice que siempre tuvo las puertas abiertas para seguir sus pasos, aunque no contara inicialmente con la bendición paterna. Sin embargo, su apellido era suficiente para ayudarla a establecerse como una actriz de primer rango. Pronto la veremos en la nueva versión cinematográfica de *El puente de San Luis Rey*, junto a Robert De Niro, Kathy Bates y Harvey Keitel.

10 La suerte que he tenido es obscena, confiesa Chaplin con una modestia encantadora. Agrega que no ha encontrado ningún tipo de dificultad en su carrera que ella pudiera señalar. Me da vergüenza decirlo, pero no, recalca.

Debutó en la gran pantalla al lado, nada menos, que de una de las superestrellas de la época, Jean-Paul Belmondo, en el largometraje francés *Secuestro bajo el sol* (1965). Ese mismo año fue una de las protagonistas de una de las películas más famosas de todos los tiempos, *Doctor Zhivago*, del director británico David Lean, interpretando al que se convertiría su papel más famoso, el de la bella y traicionada Tonya.

El hecho de que gran parte de la película fuera filmada en España por más de un año afectaría la vida de Chaplin artística y personalmente. Por un lado, terminó hablando español con enorme fluidez. Me eché un novio español, y luego otro novio español, dice Chaplin y se ríe. Es la mejor forma para aprender un idioma.

El segundo era el director Carlos Saura, con quien trabajó en una de sus más aclamadas películas *Cría cuervos* (1976). De su romance con Saura también tuvo a uno de sus dos hijos, Shane, ahora de 29 años. Su compañero durante los últimos 25 años ha sido el cineasta chileno Patricio Castilla con quien tiene una hija, Ooma, de 17 años. Reside actualmente entre Suiza y Madrid. También tiene una residencia playera en el sur de la Florida.”

(COTAYO, Charles. geraldine chaplin. *El Nuevo Herald*, Miami, 28 de octubre de 2004.)

CUESTIÓN 57

Marque **V** (verdadero) o **F** (falso) para las afirmaciones siguientes, según el texto. Luego, elija la opción correcta.

- () Era deseo de Charlie Chaplin que su hija fuese actriz.
- () El apellido de Geraldine bastaría para tener cierto rango.
- () Con vergüenza, Geraldine afirma que tuvo dificultades profesionales.
- () La cultura española alteró en Geraldine su vida personal y artística.

- A) V - V - F - F
- B) F - V - F - F
- C) F - V - F - V
- D) F - F - V - V

CUESTIÓN 58

De las siguientes afirmaciones, **SÓLO** está de acuerdo con el texto que

- A) Geraldine tuvo dos hijos con Carlos Saura.
- B) debutó en el largometraje *Doctor Zhivago*.
- C) el séptimo arte, según su padre comediante, era una profesión decente.
- D) mejoró su español como actriz enamoradiza.

CUESTIÓN 59

“La suerte que he tenido es obscena,” (línea 10).

La flexión verbal subrayada equivale a

- A) tuvo
- B) tuve
- C) tengo
- D) tiene

CUESTIÓN 60

“**Me eché** un novio español, y luego otro novio español,”(línea 20).

En este fragmento, la expresión destacada quiere decir

- A) me enamoré.
- B) me casé en segundas nupcias.
- C) continué recién casada.
- D) dejé de vivir en pareja.

CLASSIFICAÇÃO PERIÓDICA DOS ELEMENTOS

1°	1 H 1,0												2 He 4,0					
	3 Li 6,9	4 Be 9,0											5 B 10,8	6 C 12,0	7 N 14,0	8 O 16,0	9 F 19,0	10 Ne 20,2
2°	11 Na 23,0	12 Mg 24,3											13 Al 27,0	14 Si 28,1	15 P 31,0	16 S 32,1	17 Cl 35,5	18 Ar 39,9
	19 K 39,1	20 Ca 40,1	21 Sc 45,0	22 Ti 47,9	23 V 50,9	24 Cr 52,0	25 Mn 54,9	26 Fe 55,8	27 Co 58,9	28 Ni 58,7	29 Cu 63,5	30 Zn 65,4	31 Ga 69,7	32 Ge 72,6	33 As 74,9	34 Se 79,0	35 Br 79,9	36 Kr 83,8
3°	37 Rb 85,5	38 Sr 87,6	39 Y 88,9	40 Zr 91,2	41 Nb 92,9	42 Mo 95,9	43 Tc (99)	44 Ru 101,1	45 Rh 102,9	46 Pd 106,4	47 Ag 107,9	48 Cd 112,4	49 In 114,8	50 Sn 118,7	51 Sb 121,8	52 Te 127,6	53 I 126,9	54 Xe 131,3
	55 Cs 132,9	56 Ba 137,3	57/71	72 Hf 178,5	73 Ta 180,9	74 W 183,8	75 Re 186,2	76 Os 190,2	77 Ir 192,2	78 Pt 195,1	79 Au 197,0	80 Hg 200,6	81 Tl 204,4	82 Pb 207,2	83 Bi 209,0	84 Po (210)	85 At (210)	86 Rn (222)
4°	87 Fr (223)	88 Ra (226)	89/103	104 Ku (261)	105 Ha (260)													
5°	Lantanídeos		57 La 138,9	58 Ce 140,1	59 Pr 140,9	60 Nd 144,2	61 Pm (147)	62 Sm 150,4	63 Eu 152,0	64 Gd 157,3	65 Tb 158,9	66 Dy 162,5	67 Ho 164,9	68 Er 167,3	69 Tm 168,9	70 Yb 173,0	71 Lu 175,0	
	Actinídeos		89 Ac (227)	90 Th 232,0	91 Pa (231)	92 U 238,0	93 Np (237)	94 Pu (242)	95 Am (243)	96 Cm (247)	97 Bk (249)	98 Cf (251)	99 Es (254)	100 Fm (253)	101 Md (256)	102 No (253)	103 Lr (257)	