

## PROVA DE REDAÇÃO

### **Saneamento é investimento, não despesa, comprovam as pesquisas.**

Não há como negar que o país não alcançou a universalização desses serviços por falta de vontade política e má gestão. Pesquisas vêm sendo divulgadas regularmente para comprovar que o investimento no setor é prevenção.

(...)

Dados da última Pesquisa Nacional por Amostra de Domicílio (Pnad), divulgada recentemente, mais que comprovam: o setor foi deixado de lado pelos últimos governos.

### **O BRASIL NÃO ALCANÇOU A UNIVERSALIZAÇÃO DOS SERVIÇOS DEVIDO À FALTA DE VONTADE POLÍTICA E À MÁ GESTÃO. DESPREZADO POR SUCESSIVOS GOVERNOS, O SANEAMENTO ESTÁ RELEGADO AO LIMBO DA AGENDA NACIONAL.**

A sociedade, atualmente, conta com mais acesso à tecnologia que à rede coletora de esgotos.

Dado o contraste dos indicadores relativos a saneamento básico com os demais setores (rede elétrica, telefonia e internet, por exemplo), cabe ao próximo governo priorizá-lo e promover todas as alternativas de investimentos previstas na legislação para prover esse direito à população. Cabe à sociedade civil exercer sua cidadania e exigir, cobrar e acompanhar de perto os investimentos em saneamento básico.

TIEGHI, Carlos (\*). Estado de Minas, Belo Horizonte, 9 out.2010. Seção Pensar Brasil (\*) Engenheiro químico e presidente do Conselho do Instituto Trata Brasil



**Moradores das periferias usam a criatividade para chamar a atenção do governo, que insiste em tratar o saneamento como despesa, não como investimento.**

**CONSIDERANDO** o texto e a ilustração sobre o assunto tratado, **REDIJA** uma dissertação, desenvolvendo argumentos a favor do que está explícito nos trechos sublinhados.

*Dê um título ao seu texto.*



This image shows a single sheet of white paper with horizontal ruling lines. The lines are evenly spaced and run across the width of the page. There are no margins, text, or other markings on the paper.

## PROVA DE LÍNGUA PORTUGUESA

### QUESTÃO 1

O termo “hipertexto” foi popularizado, a partir de 1965, pelo filósofo norte-americano Ted Nelson. A palavra se referia a um texto diferente do convencional: ele seria não-linear, ou seja, aboliria a noção de começo, meio e fim, permitindo que o leitor seguisse a ordem de leitura que bem entendesse. Assim, a leitura do hipertexto segue o princípio da associação de ideias em que uma palavra leva o leitor a buscar um determinado assunto, que o lembra de outro, que faz com que pense em outro, e assim por diante. Além dessa associação, o hipertexto adota o princípio não-hierárquico, em que as informações espalhadas serão acessadas de acordo com a ordem estabelecida pelo leitor.

(Diogo Bercitto. Fora da Ordem. Revista *Discutindo Língua Portuguesa*,  
Ano 2, n. 14-Texto adaptado)

Lendo o texto acima e observando em nosso meio social a circulação dos mais diversificados gêneros e tipos de textos, pode-se perceber que o hipertexto se manifesta de maneira mais característica

- A) em páginas da internet, que abrem possibilidades de leituras diversas - e até dispersas - por meio do acesso a múltiplas referências indicadas no *corpus* de alguns textos.
- B) nas revistas em quadrinhos, que estabelecem um pacto de leitura capaz de oferecer ao leitor a liberdade de organizar a ordem das imagens e dos textos.
- C) nos textos da poesia, que rompem com a noção convencional dos textos em prosa, abolindo as noções de começo, meio e fim.
- D) nos textos publicitários veiculados em jornais e revistas, onde o leitor estabelece a ordem de leitura, construindo o seu próprio texto.

## QUESTÃO 2

### Texto 1

Excelente a entrevista com o ministro da Educação, (Amarelas, 17 de outubro). Porém, resta uma dúvida: qual é o verdadeiro ministro: o que falou a VEJA (e, portanto, não cabe neste governo) ou o que integra o governo de um presidente que não concede grande valor à Educação?

*Arnaldo A. R. – Niterói, RJ*

### Texto 2

A entrevista com o ministro da Educação mostra que, se o presidente quiser, pode encontrar bons quadros também em seu partido. O senhor ministro descreve com muita clareza seu pensamento, que está, e isso é raro no seu partido, acima de ideologias ultrapassadas.

*Nelson H. de S. – Florianópolis, SC*

(In: Revista *Veja*, out 2009 – Textos adaptados)

Sobre esses dois textos são apresentados os seguintes comentários:

- I. Ambos os autores externam o mesmo conceito sobre o ministro da Educação.
- II. Os dois autores colocam-se como interlocutores em relação a um outro texto lido por ambos.
- III. Os missivistas são unânimes em afirmar que o ministro em suas ações coloca-se acima da ideologia partidária.
- IV. Em relação ao ministro, os autores dos dois textos mostram divergências quanto à credibilidade do mesmo.
- V. O autor do texto 1, por meio de sua postura duvidosa, faz uma crítica explícita ao Governo, em relação à Educação.

Está **CORRETO** o que se comentou nos itens

- A) I, III e IV
- B) II, IV e V
- C) II, III e V
- D) III, IV e V

Leia o texto que se segue.

## LISBOA: AVENTURAS

Tomei um expresso  
                                cheguei de foguete  
      subi num bonde  
                                desci de um elétrico  
pedi um cafezinho  
                                serviram-me uma bica  
quis comprar meias  
                                só vendiam peúgas  
fui dar à descarga  
                                disparei um autoclisma  
gritei “ó cara!”  
                                responderam-me “ó pá!”  
positivamente

as aves que aqui gorjeiam não gorjeiam como lá

José Paulo Paes. *A poesia está morta mas juro que não fui eu*. São Paulo: Duas Cidades, 1998

Relendo o poema e observando, sobretudo, a disposição visual dos versos e possíveis relações entre o título e o último verso, **É CORRETO** afirmar que

- A) ao evocar intertextualmente o poema de Gonçalves Dias, o poeta reproduz em seus versos o sentimento de orgulho e patriotismo do texto original.
- B) o poema, de forma lúdica e humorística, a partir da própria organização visual dos versos, mostra as diferenças linguísticas entre a fala do Brasil e a fala de Portugal.
- C) o poeta focaliza, humoristicamente, o falar dos portugueses, demonstrando estranhamento e depreciação, diante da forma lusitana de se expressar.
- D) o poeta, a partir do título, aborda a questão da superioridade linguística dos portugueses em relação aos brasileiros.

**QUESTÃO 4**

Leia com atenção o texto a seguir para resolver a questão.

**“Demora**

O Ministério da Saúde calcula que em janeiro já poderá deflagrar o programa emergencial de saúde para os ianomanis, em Roraima. Até lá os mosquitos transmissores da malária estão proibidos de picar os índios.”

Folha de São Paulo – Caderno Paineis [s/d]

Agora, considere as seguintes afirmações sobre esse texto:

- I. O texto compõe-se de duas partes: a primeira é uma notícia e a segunda é um comentário.
- II. O emissor da mensagem deixa clara sua posição crítica em relação ao fato noticiado.
- III. Subentende-se uma contradição entre o prazo declarado para início do programa e o adjetivo emergencial.
- IV. A função referencial da linguagem prevalece nas duas partes citadas do texto.
- V. As duas partes do texto referem-se a um mesmo referente, assim como são enunciadas por um único emissor.

Estão **CORRETAS** apenas as afirmativas dos itens

- A) I, II, III e V
- B) II, III e IV
- C) III, IV e V
- D) I, II, III e IV

## QUESTÃO 5

Leia a apresentação, o texto e o enunciado, a seguir, para responder à questão.

No dia 19 de novembro de 2002, um jornal de circulação nacional publicou a seguinte nota:

### “**PANE GRAMATICAL**

Os computadores do TSE emitiam o aviso, ontem, no intervalo dos boletins: ‘Dentro de instantes, será divulgados novos resultados.’”

Folha de São Paulo, nov. 2002

Considerando que essa nota publicada aponta um desvio em relação à modalidade padrão da língua portuguesa, assinale, abaixo, a alternativa que contém a adequação **CORRETA** desse desvio apontado aos padrões da norma culta.

- A) “Os computadores do TSE emitiam o aviso, ontem, no intervalo dos boletins: ‘Dentro de um instante, divulgar-se-á novos resultados.’”
- B) “Os computadores do TSE emitiam o aviso, ontem, no intervalo dos boletins: ‘Dentro de instantes, novos resultados será divulgados.’”
- C) “Os computadores do TSE emitiam o aviso, ontem, no intervalo dos boletins: ‘Dentro de instantes, serão divulgados novos resultados.’”
- D) “Os computadores do TSE emitiam o aviso, ontem, no intervalo dos boletins: ‘Dentro de instantes, divulgarão-se novos resultados.’”

## QUESTÃO 6

A conjunção **enquanto** tem seu uso consagrado e, portanto, registrado nas gramáticas, e expressa, geralmente, a ideia de “tempo concomitante”, ou seja, ações que se realizam ao mesmo tempo. Registra-se, porém, um uso de **enquanto** que foge a essa ideia e coloca essa conjunção com o sentido próximo a ‘**como**’, ‘**na qualidade de**’.

Marque, a seguir, a alternativa em cujo trecho a conjunção **enquanto** foge ao sentido de ‘tempo concomitante’.

- A) O projétil bateu no canudo de folha-de-flandres enegrecido – blem – e veio espatifar uma telha, com estrondo, **enquanto** um bem-te-vi assustado fugia da mangueira próxima. (In *Contos de Aprendiz* – Adaptação)
- B) A mão de Samuel recuou, a de D. Guiomar também; mas essa última, num movimento convulsivo, **enquanto** um grito de espanto, mais que de dor, escapou dos lábios da jovem senhora.” (In *Contos de Aprendiz* – Adaptação)
- C) “**Enquanto** chupava a bala, não carecia a menina de outra diversão, e (...) as mãozinhas seguravam com firmeza o embrulho precioso.” (In *Contos de Aprendiz* – Adaptação)
- D) Abanar o rabo, lambar, levantar ou descer as orelhas, contemplar-me de boca aberta – eram outras maneiras de exprimir seus conceitos sobre as coisas do tempo que eu, **enquanto** dono e amigo, traduzia para a complicada linguagem humana. (In *Contos de Aprendiz* – Adaptação)



---

## PROVA DE LITERATURA BRASILEIRA

### QUESTÃO 7

Uma tendência marcante na poesia de Mário Quintana pode ser observada na ambientação onírica, em que o eu-lírico penetra no mundo dos sonhos, do inconsciente, trazendo para o poema imagens inusitadas, muito recorrentes na literatura neossimbolista.

Marque, a seguir, a alternativa cujos versos expressam essa tendência.

- A) “Não tenho vergonha de dizer que estou triste, / Não dessa tristeza ignominiosa dos que, em vez / de se matarem, fazem poemas ...”
- B) “Minha vida não foi um romance... / Nunca tive até hoje um segredo./ Se me amas, não digas, que morro / De surpresa...de encanto... de medo.”
- C) “Longe do mundo vão, goza o feliz minuto / Que arrebataste às horas distraídas. Maior prazer não é roubar um fruto / Mas sim saboreá-lo às escondidas.”
- D) “Pé ante pé / Vem vindo / O Cavaleiro do Luar / Na sua fronte de prata / A lua se retrata (...) / No seu coração / Dorme um leão com uma rosa na boca”

### QUESTÃO 8

Na poesia de Mário Quintana e nos Contos de Aprendiz, de Carlos Drummond de Andrade, há temáticas comuns que são desenvolvidas por meio de uma elaboração da linguagem que é peculiar ao gênero e ao tipo de texto próprio de cada autor.

Assinale, abaixo, a alternativa em que foram apontados **CORRETAMENTE** aspectos temáticos comuns às duas obras.

- A) Contos de Aprendiz, assim como os poemas evocam com frequência momentos da maldade humana que provocam no homem desejos de fuga da realidade através dos sonhos.
- B) Em ambas as obras, pode-se observar o uso do recurso metalinguístico, por meio do qual o eu-lírico e o narrador tecem considerações acerca do fazer poético e da arte de escrever.
- C) Nos textos da poesia e da prosa predomina o tema da cidade grande como espaço da angústia, do sofrimento e dos desencontros afetivos do ser humano.
- D) Tanto na poesia de Quintana quanto nos contos de Drummond, o leitor observa a presença permanente de uma postura de humor e sarcasmo do eu-lírico e do narrador, diante da infância e da vida cotidiana ociosa nas pequenas cidades.

## QUESTÃO 9

Leia com atenção o texto poético abaixo:

Quando eu morrer e no frescor de lua  
Da casa nova me quedar a sós  
Deixai-me em paz na minha quieta rua...  
Nada mais quero com nenhum de vós  
  
Quero é ficar com alguns poemas tortos  
Que andei tentando endireitar em vão...  
Que linda a Eternidade, amigos mortos,  
Para as torturas lentas da Expressão !...  
  
Eu levarei comigo as madrugadas,  
Pôr de sóis, algum luar, asas em bando  
Mais o rir das primeiras namoradas...  
  
E um dia a morte há de fitar com espanto  
Os fios de vida que eu urdi, cantando,  
Na orla negra do seu negro manto...

Sobre esse texto poético, considere os seguintes comentários:

- I. O poema, na sua composição estrutural, toma a forma de um soneto.
- II. O eu-lírico, em tom confessional, expressa no texto sentimentos de compaixão.
- III. A metalinguagem é um dos recursos de expressão recorrente no texto.
- IV. Nesse texto, a imagem da lua se apresenta como espelhamento do pavor da morte.
- V. A abordagem da morte, na expressão do eu-lírico, adquire um sentido sereno, com certa dosagem de humor.
- VI. Na visão do eu-lírico, o fazer poético é algo permanente que transcende o tempo cronológico.

Marque a seguir a alternativa que indica os comentários **CORRETOS**.

- A) I, II, IV e V
- B) I, III, V e VI
- C) I, II, III e IV
- D) II, III, V e VI

**QUESTÃO 10**

Leia o texto poético a seguir:

**INSCRIÇÃO PARA UMA LAREIRA**

A vida é um incêndio: nela  
dançamos, salamandras mágicas  
Que importa restarem cinzas  
se a chama foi bela e alta?  
Em meio aos toros que desabam,  
cantemos a canção das chamas!

Cantemos a canção da vida,  
na própria luz consumida...

Observando a mensagem que se constrói nos recursos expressivos do poema acima,  
**É CORRETO** afirmar que

- A) o poema, por meio da imagens evocadas, expressa uma reflexão e uma convicção: a despeito de todos os obstáculos, derrotas, insucessos, o importante é a vida, o tempo vivido.
- B) o poeta faz-nos um convite: que deliremos, que nos tornemos loucos, diante de situações difíceis pelas quais passamos.
- C) o texto nos alerta para o perigo de vivermos em meio aos incêndios que nos rodeiam e que um dia podem transformar-nos em cinzas.
- D) o texto poético nos convida para um mundo de magias, comparando-nos a salamandras que dançam sobre o fogo e se incendeiam.

**QUESTÃO 11**

Observa-se, dentre os textos que compõem “Contos de Aprendiz”, evidências de crítica dirigida a aspectos políticos e sociais, quando o narrador flagra personagens em situações e cenários do cotidiano.

Essa postura do narrador pode ser **CORRETAMENTE** verificada em

- A) “O Sorvete” – onde o narrador, ao apresentar dois garotos que vêm do interior para estudar na capital, faz uma crítica explícita à ausência de progresso e de assistência à educação nas vilas e periferias.
- B) “Beira-rio” – conto em que o narrador de 3ª. pessoa aborda a questão da bebida alcoólica e seus males para a sociedade e a falta de meios governamentais para coibir esse vício.
- C) “Câmara e Cadeia” – onde a reunião da câmara municipal torna-se espaço de discussões inúteis e do ócio, em detrimento de prioridades- como é o caso das condições desumanas em que vivem os presos, propositadamente colocados no mesmo prédio da câmara.
- D) “A Baronesa” – em que um senador da República empenha-se em corromper os cofres públicos e, através do poder econômico, instaurar novamente a Monarquia no país.

## QUESTÃO 12

Leia, a seguir, o seguinte trecho:

*“Inicialmente, é preciso reconhecer que, qualquer que seja a cultura, o ser humano produz duas linguagens a partir de sua língua: uma, racional, empírica, prática, técnica; outra, simbólica, mítica, mágica.(...) Essas duas linguagens podem ser justapostas ou misturadas, podem ser separadas, opostas, e a cada uma delas correspondem dois estados. O primeiro, também chamado de prosaico, no qual nos esforçamos por perceber, raciocinar, e que é o estado que cobre uma grande parte de nossa vida cotidiana. O segundo estado (...) é o estado poético.(...)”*

*Poesia-prosa constituem, portanto, o tecido de nossa vida. Hölderlin afirmava: ‘O homem habita a terra poeticamente.’ Acredito ser necessário dizer que o homem habita, simultaneamente, poética e prosaicamente. (...) Em nossas vidas, convivemos com essa dupla existência, essa dupla polaridade.”*

(MORIN, Edgar. *Amor, poesia, sabedoria*. 8ª ed. Rio de Janeiro: Bertrand Brasil, 2008)

Em “Contos de Aprendiz”, de Carlos Drummond de Andrade, o narrador volta-se predominantemente para cenas do cotidiano, focalizando-as, muitas vezes, com um olhar reflexivo, capaz de mesclar aspectos prosaicos e poéticos.

Marque, a seguir, a alternativa cujo trecho citado confirma esse tipo de abordagem em que o narrador insere no prosaico da cena cotidiana ‘toques’ de um estado poético.

- A) “Dei cinco mil-réis pelo cachorrinho; o homem sorriu. Como a ninhada era de seis, ele faria uma bela fêria se os vendesse a todos por aquele preço. Talvez esperasse apenas dois ou três mil-réis.”
- B) “À força de aptidões, Miguel não desenvolveu nenhuma, e a família verificou, certo dia, que ele nem aprendera ofício nem se incorporara profissão liberal nem descobrira qualquer técnica moderna de granjear sustento.”
- C) “O ônibus corria, o sorriso pairava ainda depois de desvanecido, e prosseguia a entrecortada meditação poética sobre curvas – o coletivo nos jogava ora para a direita ora para a esquerda – o cristal dos versos se trincava entre hiatos de molas rangentes.”
- D) “O intruso não se mostra intimidado, mas indeciso. Olha um pouco espantado para aqueles homens (...) e quase sorri; talvez lhe agrade aumentar o susto dos vereadores. Tinha esperado, por certo, ser atacado e subjugado depois de muita luta; (...)”

## PROVA DE FÍSICA

### QUESTÃO 13

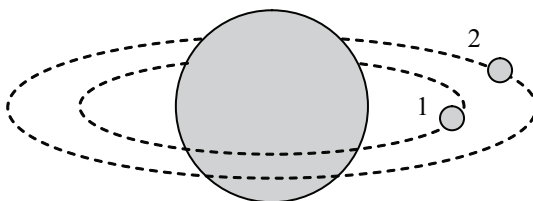
Em Dubai, no dia 4 de janeiro de 2010, foi inaugurado o mais alto arranha-céu da Terra: o Burj Khalifa. Ele tem 828 metros de altura e 160 andares. Ele conta com 57 elevadores. Alguns deles podem se mover a cerca de 1km/min.

Em relação a esses elevadores, assinale a alternativa que traz a afirmação **CORRETA**.

- A) Com essa velocidade, eles percorreriam os 828 m do edifício em menos de 30 s.
- B) Sua velocidade é de aproximadamente 60 km/h.
- C) Uma velocidade de 1 m/s é superior a 1 km/min.
- D) Quando os elevadores descem, eles se movimentam em queda livre.

### QUESTÃO 14

A figura a seguir representa dois satélites artificiais em órbita, em torno da Terra.



Baseando-se nas leis de Kepler, e diante da representação mostrada, **É CORRETO** afirmar que

- A) os satélites 1 e 2 possuem a mesma velocidade.
- B) o satélite 2 percorre uma distância maior que o satélite 1, num mesmo intervalo de tempo.
- C) o satélite 2 leva mais tempo que o satélite 1 para dar uma volta completa em torno da Terra.
- D) os satélites 1 e 2 dão uma volta completa em torno da Terra no mesmo intervalo de tempo.

### QUESTÃO 15

Há situações na natureza que são impossíveis de ocorrer.

Com base nessa afirmação, assinale, abaixo, a alternativa em que se apresenta um fenômeno físico que **NÃO** ocorre.

- A) Uma massa, ao ser abandonada numa região do espaço onde há um campo gravitacional, passa a se movimentar no sentido do campo gravitacional.
- B) Uma carga elétrica, ao ser abandonada numa região do espaço onde há um campo elétrico, passa a se movimentar em sentido contrário ao campo elétrico.
- C) Dois corpos, a temperaturas diferentes, são colocados em contato e isolados da vizinhança. O calor flui do corpo de temperatura mais baixa para o de temperatura mais alta.
- D) Uma carga elétrica, ao ser abandonada numa região do espaço onde há um campo elétrico, passa a se movimentar no sentido do campo elétrico.

### QUESTÃO 16

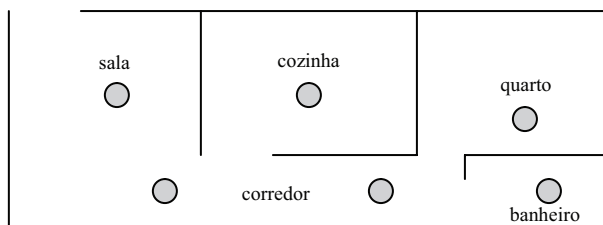
Refração é o nome dado ao fenômeno em que uma onda que se propaga num meio passa a se propagar em outro meio. Considere que você veja, por uma janela de vidro, uma árvore. Até atingir os seus olhos, a luz proveniente da árvore veio pelo ar, passou a se propagar no vidro e, finalmente, passou do vidro para o ar novamente, até atingir os seus olhos.

Ao sofrer essas duas refrações - do ar para o vidro e do vidro para o ar -, respectivamente, assinale a alternativa que apresenta **CORRETAMENTE** as alterações que ocorrem com a luz.

- A) Sua frequência aumenta, ao passar do ar para o vidro, e diminui, ao passar do vidro para o ar.
- B) Sua frequência diminui, ao passar do ar para o vidro, e aumenta, ao passar do vidro para o ar.
- C) Sua velocidade aumenta, ao passar do ar para o vidro, e diminui, ao passar do vidro para o ar.
- D) Sua velocidade diminui, ao passar do ar para o vidro, e aumenta, ao passar do vidro para o ar.

**QUESTÃO 17**

Considere a residência abaixo, vista numa visão de planta. Ela é composta de uma sala que, através de um corredor, comunica-se com a cozinha, um quarto e um banheiro. As seis lâmpadas da casa estão representadas através de um pequeno círculo.



Um morador chega à residência e acende a lâmpada da sala. Deixando-a acesa, ele acende a lâmpada da cozinha.

A partir dessa ação do morador, **É CORRETO** afirmar que

- A) a corrente elétrica na lâmpada da sala diminuiu.
- B) a resistência elétrica na lâmpada da sala diminuiu.
- C) a tensão elétrica na lâmpada da sala aumentou.
- D) as três afirmações acima estão erradas.

**QUESTÃO 18**

Uma carga elétrica é abandonada numa região do espaço onde atua apenas um campo magnético.

Nessas condições, **É CORRETO** afirmar que

- A) a carga elétrica permanecerá em repouso.
- B) a carga elétrica passa a se mover em linha reta, com aceleração constante.
- C) a carga elétrica passa a se mover em movimento circular uniforme.
- D) a força magnética que atua na carga é perpendicular à sua velocidade.

## PROVA DE HISTÓRIA

### QUESTÃO 19

#### ROMEU E JULIETA

JULIETA - *Meu inimigo é apenas o teu nome. Continuarias sendo o que és, se acaso Montecchio tu não fosses. Que é Montecchio? Não será mão, nem pé, nem braço ou rosto, nem parte alguma que pertença ao corpo. Sê outro nome. Que há num simples nome? O que chamamos rosa, sob uma outra designação teria igual perfume. Assim Romeu, se não tivesse o nome de Romeu, conservara a tão preciosa perfeição que dele é sem esse título. Romeu, risca teu nome, e, em troca dele, que não é parte alguma de ti mesmo, fica comigo inteira.*

ROMEU - *Sim, aceito tua palavra. Dá-me o nome apenas de amor, que ficarei rebatizado. De agora em diante não serei Romeu.*

WILLIAN SHAKESPEARE. *Romeu e Julieta*. Cena II (cena do jardim dos Capuleto)

O fragmento acima, extraído de um texto criado por Shakespeare, no período Moderno, relata a história de amor proibido entre descendentes de duas famílias rivais que viviam na cidade italiana de Verona.

Identifique a alternativa que apresenta **CORRETAMENTE** características da época em que viveu Shakespeare.

- A) Ascensão da nobreza feudal, caracterizada pela expansão dos domínios senhoriais de terras.
- B) Humanismo, rivalidades crescentes no seio da nobreza e valorização da arte burguesa como forma de expressar as mudanças no tempo.
- C) Popularização dos romances de cavalaria e a decadência da Igreja Católica como referência cultural na sociedade.
- D) Reforma protestante, racionalismo e revoluções técnico-científicas no interior das economias ricas da Europa.



**QUESTÃO 20**

Leia os versos abaixo:

**Canto VI**

Levados de fervor, que o peito encerra  
Vê os Paulistas, animosa gente,  
Que o Rei procuram metal luzente  
Co'as próprias mãos enriquecer o erário.  
Arzão é este, é este, o temerário,  
Que da casca os sertões tentou primeiro:  
Vê qual despreza o nobre aventureiro,  
Os laços e as traições, que lhe prepara  
Do cruento gentio a fome avara.

COSTA, Claudio Manuel. Vila Rica

Os versos acima são do poema épico “Vila Rica”, de Claudio Manuel da Costa. Através deste, o poeta narra a fundação da sua vila natal, e apresenta o evento da Guerra dos Emboabas como marco do surgimento de Vila Rica.

Sobre a Guerra dos Emboabas, **É CORRETO** afirmar que esse episódio

- A) envolveu os paulistas, descobridores das minas, e os “forasteiros” – conhecidos como emboabas – que disputavam o controle da exploração das jazidas de ouro no sertão das Minas Gerais.
- B) foi motivado pelo interesse dos mineradores de se tornarem independentes da capitania de São Paulo e evitar que os bandeirantes continuassem a explorar as jazidas de ouro da região.
- C) tornou-se o primeiro evento na colônia que visava à expulsão dos estrangeiros e à independência política em relação a Portugal.
- D) possibilitou aos paulistas – os emboabas – a garantia da posse das minas de ouro e a consequente expulsão dos estrangeiros da região das minas.

## QUESTÃO 21

Leia a crítica que o pensador alemão Friedrich Nietzsche elaborou sobre o socialismo:

*“O socialismo é o fantástico irmão caçula do despotismo quase falecido do qual quer receber a herança; seus esforços são, portanto, no sentido mais profundo, reacionários. De fato, deseja uma plenitude de poder do Estado, tal como só o despotismo jamais teve, ultrapassa até mesmo tudo o que o passado mostrou, porque trabalha para o aniquilamento formal do indivíduo: é que este lhe parece como um luxo injustificável da natureza, que deve ser por ele transformado num órgão útil da comunidade.”*

NIETZSCHE, Friedrich. *Humano, Demasiado Humano*. São Paulo: Escala, [s/d]. p. 259

Identifique, a seguir, a alternativa que apresenta **CORRETAMENTE** uma experiência socialista de poder que **NÃO** resultou em despotismo do grupo dirigente.

- A) A Comuna de Paris de 1871 que, mesmo sendo um fenômeno de curta-duração, constituiu-se numa rara experiência operária de democracia direta e participação popular.
- B) O socialismo chinês, através da Revolução Cultural lançada por Mao Tse Tung, em 1966, que implantou uma ideologia anti-burguesa, anulando diversas tradições regionais consideradas reacionárias.
- C) O comunismo soviético, que concentrou poder na cúpula do regime, o politburo, manteve uma elite, a Nomenklatura, que obteve privilégios inacessíveis ao conjunto da população.
- D) A experiência cubana conquistada através de Revolução Popular, em 1959, que desenvolveu mecanismos extremos contra as liberdades individuais dos dissidentes e opositores.

## QUESTÃO 22

*Nos anos vinte a sociedade brasileira viveu um período de grande efervescência e profundas transformações. Mergulhado numa crise cujos sintomas se manifestaram nos mais variados planos o país experimentou uma fase de transição cujas rupturas mais drásticas se concretizariam a partir do movimento de 1930.*

FERREIRA, Marieta de Moraes; PINTO, Surama Conde Sá. *A Crise dos anos 20 e a Revolução de Trinta*. Rio de Janeiro: CPDOC, 2006. 26f.

Dentre as diversas manifestações que compõem a crise da República Velha brasileira, nos anos 20 do século XX, encontra-se o movimento tenentista.

**É CORRETO** identificar o Tenentismo como

- A) movimento liderado pelos membros do exército filiados ao recém fundado PCB e que visava fazer no Brasil uma revolução socialista nos moldes da Revolução Russa, que havia eclodido alguns anos antes.
- B) motim acontecido no seio do exército e que objetivava a imediata destituição do ministro civil da guerra, que havia impedido os militares brasileiros de participarem da Primeira Grande Guerra.
- C) revolta de militares de patentes intermediárias, representantes das camadas médias da população, que questionavam a estrutura política vigente no país e desejavam reformas que levassem à moralização da política brasileira.
- D) movimento de militares de alta patente que, insatisfeitos com sua exclusão política, entraram em confronto com o exército legalista, derrubando o presidente Washington Luís e pondo fim à República Velha.

## QUESTÃO 23

A imagem a seguir é de autoria do pintor surrealista espanhol Salvador Dalí.

**Criança geopolítica observando o nascimento do homem novo (1943)**



Acervo do Museu Salvador Dalí

Sobre o contexto de lançamento da pintura acima reproduzida, **É CORRETO** afirmar que

- A) o período representado corresponde à Guerra Civil Espanhola, pois a mulher situada à direita da imagem está apontando para a Espanha, no globo terrestre.
- B) a imagem representa o processo de descolonização da África e da América que, na ótica do pintor, estão se distanciando da Europa.
- C) o período representado refere-se à fase mais difícil da Segunda Guerra Mundial, de onde poderia surgir, à custa de muito sacrifício, uma nova ordem social.
- D) o sangue que escorre do Atlântico representa a ruptura entre os Estados Unidos e a Alemanha, no período de ascensão do Nazismo.

## QUESTÃO 24

Leia o trecho a seguir:

*A estrela política de Jânio Quadros parece estar afundando numa poça de uísque. (...) Uma piada que se conta aqui – e não é exatamente uma piada – é que ‘forças ocultas’, que Jânio culpou pela renúncia, saíram de uma garrafa. Frequentadores de bar agora pedem ao barman que lhes sirvam ‘forças ocultas’ com soda. (...) Como quase tudo é possível na política brasileira, pode ser que ele recupere terreno tão rapidamente quanto perdeu.*

Documento FO 371/162.132 do Public Record Office. *Apud*: Geneton Moraes Neto, *Dossiê Brasil. As histórias por trás da história recente do país*. Rio de Janeiro: Ed. Objetiva, 1997, p.79.



Disponível em : <http://karamazavi.blogspot.com>. Acesso em 29/08/2010

A associação do trecho apresentado com a imagem acima, considerando o contexto da presidência de Jânio Quadros, permite afirmar **CORRETAMENTE** que

- A) Jânio Quadros renunciou em função do forte lobby das empresas de bebidas que exigiam o controle da remessa de lucros das empresas estrangeiras instaladas no país.
- B) a maior parte da população brasileira entendeu bem a renúncia do presidente Jânio Quadros, já que este apresentou argumentos consistentes da dificuldade de se governar o país naquele momento.
- C) a visão estrangeira apresentada sobre a renúncia de Jânio Quadros mostra o crescimento da consciência crítica dos eleitores brasileiros.
- D) os argumentos apresentados por Jânio Quadros para a sua renúncia foram tomados pela população como mais uma anedota da política brasileira.

---

**PROVA DE MATEMÁTICA****QUESTÃO 25**

Certa empresa costuma distribuir 30% do seu lucro anual entre 12 funcionários e 20% são divididos entre 3 sócios. O restante, equivalente a R\$ 140 000,00, é aplicado em bolsa de valores. Entre os funcionários, 2 são gerentes de seção, 6 são administradores e 4 são auxiliares. Sabe-se que cada auxiliar recebe  $\frac{2}{5}$  da parte que cabe a cada gerente e cada administrador recebe  $\frac{4}{5}$  da parte de cada gerente.

Com base nessas informações, a parte referente a cada auxiliar equivale a

- A) R\$ 4 000,00
- B) R\$ 3 000,00
- C) R\$ 2 000,00
- D) R\$ 1 500,00

**QUESTÃO 26**

O valor de uma máquina decresce com o passar do tempo, de acordo com a função  $V(t) = V_0 \cdot 3^{-\frac{t}{2}}$ , sendo  $t$  o tempo, em anos, de uso da máquina e  $V_0$ , o seu valor inicial.

O tempo necessário para que essa máquina passe a valer  $\frac{1}{9}$  de seu valor inicial corresponde a

- A) 2 anos.
- B) 3 anos.
- C) 4 anos.
- D) 5 anos.

## QUESTÃO 27

Observe a tirinha abaixo:



Os personagens da turma da Mônica sobem uma rampa empurrando um carrinho.

Supondo que o triângulo demonstrativo da rampa seja retângulo, de altura igual a 2 metros, e que essa rampa forme um ângulo de  $60^\circ$  com o solo, a distância percorrida pelo carrinho até o ponto mais alto da rampa foi de

A)  $\frac{3\sqrt{2}}{6}$  m.

B)  $\frac{4\sqrt{3}}{3}$  m.

C)  $\frac{\sqrt{2}}{2}$  m.

D) 1 m.

**QUESTÃO 28**

Leia o texto a seguir:

**História do Futebol no Brasil**

“Nascido no bairro paulistano do Brás, Charles Miller viajou para a Inglaterra aos nove anos de idade para estudar. Lá tomou contato com o futebol e, ao retornar ao Brasil em 1894, trouxe na bagagem a primeira bola de futebol e um conjunto de regras. Podemos considerar Charles Miller como sendo o precursor do futebol no Brasil...”

Fonte: <http://www.suapesquisa.com/futebol/>. Acesso em 15/7/2010

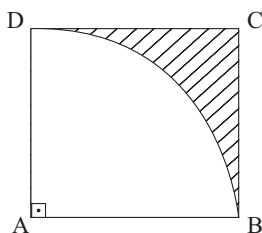
Em um campeonato de futebol, de pontos corridos, foram inscritos  $n$  times, que jogarão em turno e retorno, ou seja, todos os times jogam duas vezes com cada um. Antes de começar o campeonato, duas das  $n$  equipes foram desclassificadas por irregularidades no time.

Sabendo-se que ao final do campeonato ocorreram 72 partidas, o número de equipes inscritas nesse torneio esportivo foi correspondente a

- A) 7
- B) 9
- C) 11
- D) 8

**QUESTÃO 29**

Observe a figura abaixo:



Nessa figura está representada a planta de um lote quadrado de lado igual a 30 m. A parte hachurada é destinada à jardinagem, enquanto que a parte restante será reservada para uma construção.

Sendo  $\pi = 3,14$ , a área correspondente ao jardim equivale a

- A) 123,67 m<sup>2</sup>.
- B) 145,30 m<sup>2</sup>.
- C) 156,82 m<sup>2</sup>.
- D) 193,50 m<sup>2</sup>.

# QUESTÃO 30

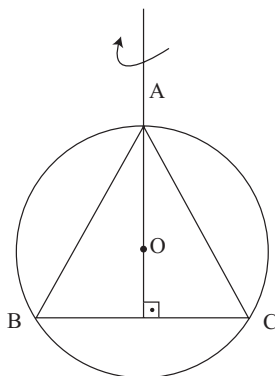
Leia o texto a seguir:

## **Escultura de Amilcar de Castro no Hall das Bandeiras completa 20 anos.**

A escultura do artista Amilcar de Castro, instalada no Hall das Bandeiras do Palácio da Inconfidência, completa 20 anos nesta terça-feira (7/10/08). A inauguração do monumento, em 1988, marcou a abertura da IV Constituinte Mineira e o bicentenário da Inconfidência. O presidente da ALMG na época era o deputado Neif Jabur. A escultura também retrata o sentimento do artista em relação à reabertura política do País. “O triângulo dá passagem à representação popular e aponta o caminho da construção democrática; o círculo simboliza a aliança sociedade-poder legislativo, fonte e síntese da vontade geral”, lê-se na placa que acompanha a obra.

Fonte: Assessoria de Comunicação da Assembléia de Minas Gerais, 07 de outubro de 2008.

Agora, observe a figura abaixo:



Essa figura representa a planificação da escultura citada no texto. Suponha que seja um triângulo equilátero ABC de lado 6 m, inscrito em uma circunferência de centro O.

Ao rotacionarmos o triângulo e em seguida a circunferência em torno do eixo, obteremos dois sólidos de revolução  $V_1$  e  $V_2$ , respectivamente, um interno ao outro.

A diferença entre os volumes dos sólidos gerados  $V_2$  e  $V_1$  é de

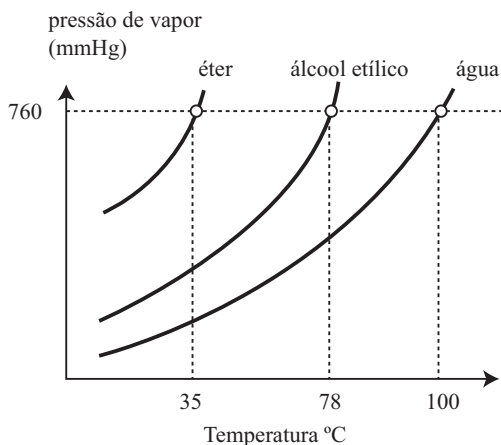
- A)  $23\sqrt{3}\pi \text{ m}^3$ .
- B)  $18\sqrt{3}\pi \text{ m}^3$ .
- C)  $41\sqrt{3}\pi \text{ m}^3$ .
- D)  $32\sqrt{3}\pi \text{ m}^3$ .



## PROVA DE QUÍMICA

### QUESTÃO 31

O gráfico a seguir representa a variação da pressão de vapor, de acordo com a temperatura, para três líquidos diferentes.



Considerando as informações contidas no gráfico, **É CORRETO** afirmar que

- A) a pressão de vapor aumenta com a diminuição da temperatura.
- B) as interações intermoleculares são mais fortes na água.
- C) à 40 °C, o álcool etílico está no estado gasoso.
- D) o éter entra em ebulição acima de 35 °C.

### QUESTÃO 32

A combustão incompleta de combustíveis fósseis é um dos fatores que atualmente contribui para o aumento da poluição do ar atmosférico.

**É INCORRETO** afirmar que participa(m) desse fenômeno

- A) álcool etílico.
- B) óxidos de enxofre.
- C) partículas de fuligem.
- D) monóxido de carbono.

### QUESTÃO 33

A corrosão é um processo resultante da ação do meio sobre um determinado material, causando a sua deterioração. Objetos feitos de ferro (Fe) podem sofrer corrosão e, nesse caso, chamamos o processo de enferrujamento. A equação a seguir representa a reação que ocorre com o ferro:



Considerando as informações do enunciado, **É CORRETO** afirmar que, na corrosão,

- A) o íon  $\text{Fe}^{+2}$  passa a fazer parte do ar.
- B) o elemento químico Fe sofre redução.
- C) a umidade favorece a formação da ferrugem.
- D) a ferrugem é formada a partir da fuligem dispersa no ar.

### QUESTÃO 34

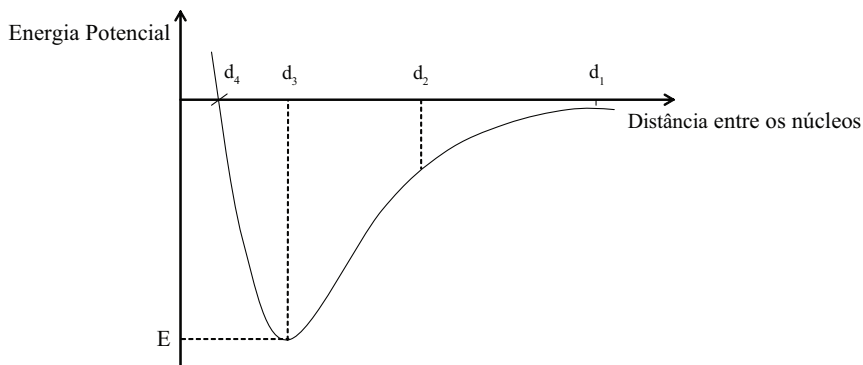
A água do mar contém um número muito grande de compostos dissolvidos. Uma das espécies encontradas é o íon sódio ( $\text{Na}^{+}$ ) em uma concentração média de 19,4 g/L. Esse íon, juntamente com íon cloreto ( $\text{Cl}^{-}$ ), forma o cloreto de sódio ( $\text{NaCl}$ ), o sal que usamos na cozinha.

Considerando as informações do enunciado, **É CORRETO** afirmar que

- A) a água do mar é má condutora de eletricidade.
- B) a concentração em mol por litro de  $\text{Na}^{+}$  é 0,84.
- C) a quantidade em massa do íon cloreto é igual à do íon sódio.
- D) a composição do  $\text{NaCl}$  varia conforme a concentração dos íons.

**QUESTÃO 35**

A curva de Morse, apresentada na figura, mostra a variação da energia potencial durante a formação de uma ligação química entre dois átomos.



De acordo com as informações obtidas pela análise da figura, **É CORRETO** afirmar que

- A) em  $d_1$ , os átomos estão energeticamente estabilizados.
- B) em  $d_2$ , a atração entre os átomos é menor que a repulsão.
- C) em  $d_3$ , a ligação entre os átomos está estabelecida.
- D) em  $d_4$ , os átomos estão sem energia.

**QUESTÃO 36**

Um objeto plástico e maciço foi adicionado a um copo com água. Imediatamente o objeto se depositou no fundo. Na sequência, adicionou-se cloreto de sódio,  $\text{NaCl}$ , à água do copo. O sistema foi agitado e lentamente o objeto se deslocou, até flutuar na solução.

Sobre esse experimento, **É CORRETO** afirmar que

- A) o cloreto de sódio é menos denso que a água.
- B) a densidade do objeto diminui com a adição do sal.
- C) o objeto é mais denso que a solução aquosa de  $\text{NaCl}$ .
- D) a água é menos densa que a solução aquosa de  $\text{NaCl}$ .

## PROVA DE BIOLOGIA

### QUESTÃO 37

#### BRASIL OBESO – UM PAÍS FORA DE FORMA

*O peso do brasileiro está longe do ideal e, em pouco tempo, poderá ganhar proporções ainda maiores se hábitos saudáveis não entrarem, definitivamente, no cardápio das famílias. A Pesquisa do Orçamento Familiar (POF), divulgada ontem pelo Instituto Brasileiro de Geografia e Estatística (IBGE), mostra que o excesso de peso pode alcançar dois terços da população adulta no país em cerca de 10 anos e chegar a patamares semelhantes aos dos Estados Unidos. Hoje, 49% dos brasileiros com 20 anos ou mais têm sobrepeso. A projeção considerou os últimos seis anos, período no qual a frequência de pessoas com problemas com a balança aumentou em mais de um ponto percentual ao ano – foi feito um comparativo entre a última POF, de 2002-2003, e a de 2008-2009.*

(Jornal Estado de Minas, sábado 28 de agosto de 2010.)

Assinale, a seguir, a alternativa em que **NÃO** se justificou **CORRETAMENTE** o grande aumento de peso da população brasileira, nos últimos anos.

- A) Está havendo uma tendência crescente de substituição de alimentos básicos e tradicionais na dieta brasileira – arroz, feijão e hortaliças – por bebidas e alimentos industrializados, como refrigerantes, biscoitos, carnes processadas e comida pronta.
- B) Houve melhora na distribuição de renda nos últimos anos, o que possibilitou para as populações, antes menos favorecidas, o acesso a alimentos mais calóricos, como refrigerantes, sorvetes e guloseimas em geral.
- C) Com a maioria da população brasileira vivendo em cidades e tendo que trabalhar fora, houve um aumento de refeições em lanchonetes, à base de salgadinhos, refrigerantes e *fast-food*, aliado, também, à diminuição das atividades físicas.
- D) Houve um grande aumento nas campanhas de vacinação e grandes melhorias nas áreas da saúde e da educação, além das obras de saneamento básico que diminuem a incidência de várias doenças na população.

**QUESTÃO 38**

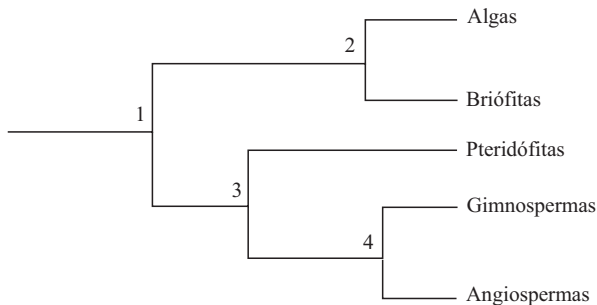
A ancilostomose (ou amarelão, opilação ou ainda “doença do Jeca Tatu”) é uma doença ainda muito disseminada em nosso país, tendo como agentes patogênicos o *Necator americanus* e o *Ancylostoma duodenale*.

Com relação ao ciclo de vida desses helmintos e à doença causada por eles, podemos afirmar **CORRETAMENTE** que

- A) seu ciclo de vida é heteroxeno, porque possui dois hospedeiros: o homem, que age como hospedeiro intermediário, e o mosquito *Culex fatigans*, como hospedeiro definitivo.
- B) esses vermes são parasitas intestinais, porém alimentam-se de sangue, causando uma anemia profunda, típica da doença.
- C) a principal forma de contaminação no meio rural se faz pela ingestão de seus ovos embrionados, que foram eliminados pelas fezes de seus hospedeiros, tanto o definitivo quanto o intermediário.
- D) além da higiene alimentar e do uso de calçado, a vacinação da população também é uma importante medida profilática para se evitar a ocorrência dessa doença.

**QUESTÃO 39**

O cladograma, a seguir, foi elaborado segundo alguns critérios enumerados de 1 a 4. Cada critério estabelece uma dicotomia que separa os grupos atuais de vegetais. Analise-o.



No cladograma acima apresentado, **NÃO** foi utilizada como critério para estabelecer as dicotomias

- A) a presença ou ausência de frutos no número 4.
- B) a presença ou ausência de clorofila no número 2.
- C) a presença ou ausência de vasos condutores no número 1.
- D) a presença ou ausência de sementes no número 3.

## QUESTÃO 40

Leia o texto a seguir:

### HORMÔNIO DO CRESCIMENTO

**O que é?** É um hormônio existente em todas as pessoas normais, que é produzido pela glândula hipófise, situada na base do crânio. A sua estrutura de aminoácidos é conhecida há mais de 40 anos e há mais de 10 anos foi sintetizado através de técnicas transgênicas, estando disponível para uso em diversas situações.

**Qual a sua função no organismo?** É importante para o crescimento desde os primeiros anos de vida até o fechamento das cartilagens de crescimento dos ossos (epífises), o que ocorre no final da puberdade, em geral, entre os 15 e os 20 anos de idade.

Possui também importantes funções no metabolismo, principalmente:

- aumento da síntese de proteínas (principalmente nos ossos e músculos);
- diminui a deposição de gorduras em algumas regiões do organismo, como o abdômen e o tronco;
- aumento das necessidades de insulina pelo organismo;
- retenção de sódio e eletrólitos;
- aumento da absorção intestinal e eliminação renal de cálcio.

extraído de: <http://www.abcdasaude.com.br/artigo.php>? Acesso em 12/9/2010

As informações fornecidas no texto acima e outros conhecimentos que você possui sobre o assunto permitem concluir **CORRETAMENTE** que o hormônio do crescimento

- A) tem efeito proteínolítico.
- B) tem ação hipoglicemiante.
- C) estimula o metabolismo anabólico.
- D) reduz a pressão sanguínea.

**QUESTÃO 41**

**Transgênicos** são organismos que, mediante técnicas de engenharia genética, contêm genes de outros organismos. A geração de transgênicos tem por finalidade a obtenção de organismos com características novas ou melhoradas, relativamente ao organismo original. Resultados na área de transgenia já são alcançados desde a década de 1970, época em que foi desenvolvida a técnica do DNA recombinante.

A manipulação genética recombina características de um ou mais organismos de uma forma que provavelmente não aconteceria na natureza. Por exemplo, podem ser combinados os genes de organismos que não se cruzariam por métodos naturais.

Assinale, abaixo, a alternativa que indica **CORRETAMENTE** a propriedade do DNA que é confirmada pela transgenia.

- A) Universalidade do código genético
- B) Capacidade de replicação
- C) Código genético degenerado
- D) Transcrição em RNA

**QUESTÃO 42**

O Corredor de Biodiversidade ou corredor ecológico, conforme ilustração abaixo, é como um mosaico de usos e ocupação da terra. Ele integra parques e reservas, áreas de cultivo e pastagem, centros urbanos e atividades industriais, responsabilizando todos os cidadãos pela conservação da natureza.



É **CORRETO** afirmar que, dentre as finalidades do corredor de Biodiversidade, listadas a seguir, **NÃO SE APLICA**

- A) a manutenção do fluxo gênico.
- B) o surgimento de novas mutações.
- C) a redução da consanguinidade.
- D) a possibilidade de migrações.

## PROVA DE GEOGRAFIA

### QUESTÃO 43

Leia com atenção o texto e o documento cartográfico a seguir.

Em 2014, a Copa do Mundo será realizada no Brasil. Vários times e apreciadores do futebol de outros países, situados em continentes diferentes, precisarão viajar quilômetros para chegar às cidades brasileiras que sediarão os jogos.

Os torcedores que virão da China (1), percorrerão, em média, uma distância real (D) de 20.000km, enquanto os que vêm da Espanha (2), atual campeã, percorrerão, em média, 11.000 km e os que virão da República de Camarões (3) viajarão, em média, 9.000 km.



<http://mapastocolando.blogspot.com> em 30/10/2010

Observando o esboço do mapa mundi com escala (E) de 1 cm = 2.000 km, e utilizando os valores médios de D, calcule a distância no mapa (d) entre os pontos 1, 2, 3 e a cidade do Rio de Janeiro, uma das cidades sede da Copa, no Brasil.

De acordo com os cálculos realizados, as distâncias entre as cidades 1, 2, e 3 e a cidade do Rio de Janeiro são, respectivamente, de

- A) 10 cm, 18 cm, 5 cm.
- B) 2 cm, 25 cm, 6 cm.
- C) 10 cm, 5,5 cm, 4,5 cm.
- D) 5 cm, 9 cm, 12,5 cm.



**QUESTÃO 44**

Relacione as características da coluna 2 aos grandes domínios vegetacionais mostrados na coluna 1. Em seguida, marque a alternativa solicitada.

**Coluna 1.**

1. SAVANA
2. FLORESTA TEMPERADA
3. TUNDRA
4. FLORESTA TROPICAL
5. ESTEPE

**Coluna 2.**

- ( ) vegetação variada que surge em áreas de altas latitudes, constituída pelo predomínio de árvores coníferas e a existência de arbustos e plantas herbáceas.
- ( ) vegetação herbácea dos climas semi-áridos, constituída por tufos ou colônias de plantas, afastadas umas das outras, sendo destituída de árvores.
- ( ) vegetação típica de climas úmidos e quentes; é fechada e heterogênea. Nela aparecem árvores de grande e médio porte, caracterizadas como sendo biomas ricos e estratificados.
- ( ) vegetação variada dos climas tropicais, com arbustos, plantas herbáceas, gramíneas e árvores com troncos espessos e resistentes.
- ( ) vegetação rasteira, composta por musgos e líquens, em áreas que circundam os círculos polares, pois necessitam de pouca quantidade de sol durante todo o ano.

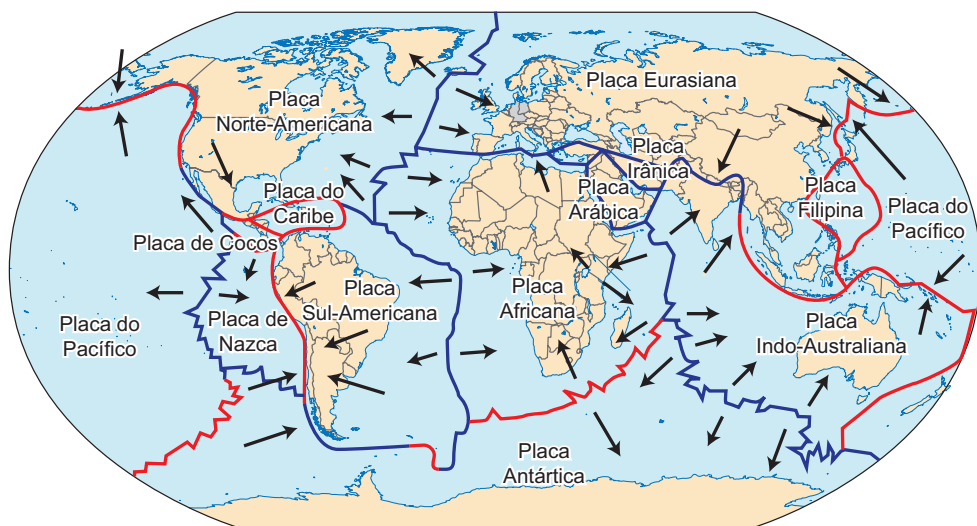
A alternativa que apresenta a associação **CORRETA** da coluna 2, quando lida de cima para baixo, é :

- A) 2 – 5 – 4 – 1 – 3
- B) 2 – 5 – 3 – 2 – 1
- C) 5 – 4 – 1 – 2 – 3
- D) 1 – 5 – 4 – 3 – 2

## QUESTÃO 45

Leia o texto e observe atentamente o mapa a seguir.

Em 2010, a população mundial assistiu atônita às tragédias ocorridas em dois grandes terremotos, no continente americano. O terremoto do Haiti teve magnitude de 7,7 na escala Richter e foram milhares de mortos e desabrigados em toda a cidade de Porto Príncipe, capital do país. No Chile, o terremoto teve magnitude 8,8 na escala Richter e ajudou a confirmar, sobretudo, que o planeta Terra possui placas tectônicas que estão em movimento contínuo.



A partir da análise do texto sobre catástrofes sísmicas recentes e do mapa com a divisão das placas tectônicas, conclui-se **CORRETAMENTE** que

- A) o Chile pertence à região do Círculo de Fogo do Pacífico e o terremoto ali ocorreu devido ao mergulho da placa Nasca sob a placa Sul-Americana.
- B) o Haiti possui a sua região localizada nas bordas da placa Caribenha, na zona que pertence ao Círculo de Fogo do Pacífico.
- C) os dois países citados encontram-se em zonas de alta instabilidade sísmica, em áreas de separação de placas tectônicas.
- D) os eventos sísmicos como os ocorridos no Haiti e no Chile mostram, sobretudo, que o planeta vem, ao longo dos anos, atingindo a sua estabilidade geológica.

**QUESTÃO 46**

Leia atentamente o texto a seguir:

**Uma potência rebelde**

O Ocidente passou as últimas décadas esperando que o crescimento econômico mudasse a política chinesa - mas é a China que mudará a política mundial.

Para o mundo inteiro, e especialmente para o Brasil, a ascensão da China como potência econômica tem sido uma bênção. Até a pouco mais de uma década atrás, a economia mundial dependia dos humores do consumidor americano para crescer - e afundava junto com ele, quando as coisas não iam bem nos Estados Unidos. Hoje, o cenário mudou, e para melhor. Após três décadas de crescimento espetacular, a China ganhou musculatura suficiente para sustentar o resto do mundo, enquanto os Estados Unidos vivem a maior recessão desde o pós-guerra.

A economia chinesa cresceu 10,7% no último trimestre de 2009, mantendo a demanda por matérias-primas que tanto ajuda a impulsionar a economia brasileira. A resistência chinesa à crise financeira mundial tornou ainda mais popular a tese de que o país caminha para a supremacia econômica nas próximas décadas. A previsão é que a China ultrapassará os Estados Unidos no posto de maior produto interno bruto do planeta em 2027, mais de 20 anos antes do previsto no primeiro relatório que criou o termo BRIC para descrever a força dos maiores países emergentes (...).

<http://portalexame.abril.com.br> – Acesso em 03/03/2010 (Texto adaptado)

De acordo com o texto, assinale verdadeira (V) ou falsa (F) para as afirmativas abaixo. Depois, marque a alternativa solicitada.

- I. ( ) a China apresenta potencial produtivo para assegurar a economia mundial no futuro.
- II. ( ) o sistema capitalista da China se apresenta como fator preocupante para o mundo.
- III. ( ) os EUA estão caminhando para a perda da hegemonia global.
- IV. ( ) os parceiros comerciais emergentes da China são Índia, Brasil e Rússia.

Estão **CORRETAS** as afirmativas dos itens

- A) I
- B) I, III e IV
- C) I e II
- D) I e IV

## QUESTÃO 47

Analise os dados apresentados na ilustração a seguir:



Fonte: Departamento de Segurança Interna dos E.U.A.  
Revista Época – 26/07/2010 – nº636

Esses dados representam o problema constituído pela questão dos imigrantes ilegais nos EUA.

Sobre essa questão, a análise do gráfico acima apresentado mostra **CORRETAMENTE** que

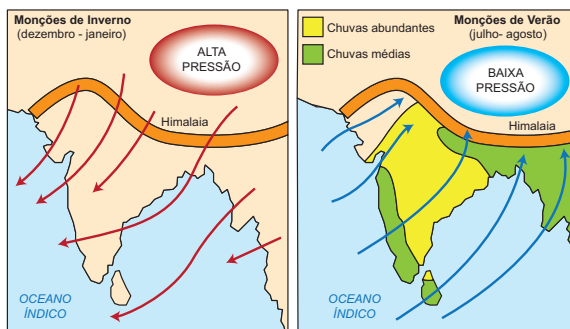
- A) os países desenvolvidos da Ásia apresentam, cada um, pequena porcentagem de imigrantes ilegais.
- B) os países asiáticos são os que apresentam maior número de imigrantes ilegais.
- C) os países americanos são os que indicam maior discrepância entre as taxas apresentadas.
- D) os países em desenvolvimento têm baixa porcentagem de imigrantes ilegais.

**QUESTÃO 48**

Analise atentamente as informações abaixo.

**Fortes chuvas caem sobre o continente asiático**

Desde o final de julho, notícias sobre enchentes em países como Paquistão e China são constantes nos veículos de comunicação. Essas chuvas são causadas pelo fenômeno das monções que assola todos os anos essa região, conforme os mapas a seguir:



Folha com. Domingo, 15 de agosto de 2010. Adaptado.

Observa-se que o Sul e Sudeste asiático estão no hemisfério Norte, pouco acima da Linha do Equador e são banhados pelo Oceano Índico.

Estes dois fatores criam as condições para a existência das precipitações torrenciais no verão, porque

- A) a proximidade dessas regiões com a Linha do Equador distancia as diferentes estações do ano: quando em um hemisfério é inverno, no outro é verão.
- B) o clima tropical das monções é dominado pela ação de ventos sazonais que marcam duas estações bem definidas: invernos secos e verões chuvosos.
- C) as enchentes no Paquistão, na época da chuva de monções, são dominadas pelos ventos úmidos, que têm origem no continente.
- D) as fortes chuvas no sul da Ásia sofreram influência do forte gradiente de pressão atmosférica, aliado às áreas de altas latitudes.

## PROVA DE LÍNGUA INGLESA

### **Brazilian Law Way Too Serious, Comics Say**

By Luciani Gomes, Special to CNN

Comedy is being taken too seriously in Brazil, humorists there are saying, in response to a Brazilian law that forbids television and radio broadcasters from making fun of presidential, gubernatorial or congressional candidates in the three months before the election. Brazil's elections are in October of 2010.

Afraid of huge fines that can reach up to almost R\$ 160.000, producers and stars of comedy shows say they are having to rethink their election coverage and ignore the names of this year's presidential candidates, or just be serious about it. This month, humorists will gather at Copacabana beach, in Rio de Janeiro, to protest the law.

According to the 1997 law, television and radio broadcasters, which operate on government concessions, cannot "use trickery, montages or other features of audio or video in any way to degrade or ridicule a candidate, party or coalition." The law is not new, but humorists increasingly feel that it limits freedom of speech and that creation is restricted. One reason humorists believe the law will be enforced more stringently than before is that some of the country's comedy shows have been dedicating a lot of time to politics.

The Supreme Electoral Court says that it is not enforcing the law any stricter than in the past. The law has always been applied in the same manner and the idea that this year it's more is the perception of the humorists, the court said. The comedians say humor is necessary to generate debate and to get people involved in politics. If there's no humor, people will get bored, they say.

A former minister of the Supreme Electoral Court, Fernando Neves, agreed with the need of a rule to make sure the election coverage will be fair to all candidates in all media. "I think it's correct that the media cannot be used to favor or harm one or another candidate. They are there to inform," he said.

"Casseta e Planeta", a Rede Globo comedy show that's been on air since 1992 and that has imitated and made fun of almost every politician since then, is more than ever avoiding references to any candidate. It was a decision made by the show. To avoid warnings or fines, comedy around election time is achieved with fake politician characters.

Helio de La Peña, one of the cast members of "Casseta e Planeta," believes there's two ways to look at the controversial rule. It helps democracy by not allowing one politician to be jeopardized, but at the same time it censors the humorists' job.

In a statement, Rede Globo said the broadcast law is one of the initiatives in place that undermine freedom of expression and believes that it will end up being revoked by the electoral officials.

Rede Bandeirantes' "CQC", a comedy show that started in 2008 and became a huge success in Brazil by following politicians in Brasilia and asking them tough and tricky questions, continues to cover the election and mentions the candidates, but is being careful in what to say or joke about.

For now, the law and its ramifications are affecting how humorists go about their business and, as exemplified by the gathering on Sunday, it is proving something of a unifying factor for the creative spirits of comedy. "It's the first time the humorists will gather for a cause," de La Peña said.

Adapted from <http://edition.cnn.com/2010/WORLD/americas/08/19/brazil.election.comics/index.html?> (20/08/2010)

### QUESTION 49

According to Luciani Gomes' article, all statements below are correct **EXCEPT**:

- A) Comedy is being taken way too critically in Brazil.
- B) Producers and stars of comedy shows say they are having to reconsider their election coverage.
- C) The need of a rule to make sure the election coverage will be nasty to all candidates in all media.
- D) The comedians say humor is necessary to induce debate and to get people involved in politics.

### QUESTION 50

The **CORRECT** active voice subject in parenthesis of the extract "...the law will be enforced more stringently than before..." is :

- A) They (the humorists) will enforce the law more stringently than before.
- B) They (the Supreme Court) will enforce the law more stringently than before.
- C) They (the media) will enforce the law more stringently than before.
- D) They (the candidates) will enforce the law more stringently than before.

### QUESTION 51

According to the Supreme Electoral Court, the 1997 law

- A) has never been practiced differently.
- B) is being applied more stringently this year.
- C) used to be more rigid in the past.
- D) will be stricter before the elections.

### QUESTION 52

In the seventh paragraph, the adjective **JEOPARDIZED** has the same meaning as

- A) to be elected.
- B) to be preserved.
- C) to be voted.
- D) to be endangered.

### QUESTION 53

In "...‘CQC’, a comedy show that started in 2008 and became a huge success in Brazil by following politicians in Brasilia and asking them tough and tricky questions...", the expression **tough and tricky** means

- A) weak and easy.
- B) hard and difficult.
- C) pleasant and straight.
- D) tender and kind.

### QUESTION 54

According to the article, it is **INCORRECT** to state that

- A) the humorists are pleased with the limits of freedom of speech.
- B) the humorists around election time mock the politicians' characters.
- C) the humorists are there to enlighten the population.
- D) the humorists are paying attention to what to say or make fun of the candidates.



## PROVA DE LÍNGUA FRANCESA

**Instructions:** toutes les questions portent sur le texte ci-dessous. Lisez-les attentivement avant de choisir l'alternative correcte.

### **Jean Nouvel: un architecte contemporain de renommée internationale.**

Né le 12 août 1945 à Fumel, dans le Lot-et-Garonne, France, d'une famille d'enseignants, Jean Nouvel passe sa jeunesse à Sarlat, sud-ouest de la France. Il voulait être peintre mais ses parents l'orientent vers les études d'architecture.

En 1966, il a été classé premier au concours d'entrée, à l'École nationale supérieure des Beaux Arts de Paris, dont il sort diplômé en 1972. Jean Nouvel a toujours dénoncé le conservatisme de sa discipline et il a des opinions fortes en matière d'urbanisme.

En 1987, son ensemble de logements sociaux à Nîmes avait ouvert un débat sur les normes des HLM (Habitations à loyer modéré).

Lauréat de nombreux prix, Jean Nouvel a su imposer son style. Il utilise dans ses oeuvres des matières comme l'acier, le bois, le verre en utilisant aussi des techniques innovantes pour créer des jeux de lumière modernes et élégants. Il faut dire aussi que ce genre d'urbanisme cherche toujours à mettre ses projets en dialogue avec l'environnement du bâtiment, comme le montre le musée du quai Branly à Paris, une de ses récentes réalisations (2006).

Cet architecte français connaît un rayonnement international avec des réalisations dans le monde entier: l'ambassade de France à Berlin, le musée Guggenheim de Tokyo, le Centre culturel de Lucerne, en Suisse, le théâtre Guthrie à Minneapolis, la tour Agbar à Barcelone...

De 2008 à 2009, Jean Nouvel est en tête d'une équipe pluridisciplinaire avec laquelle il participe à la consultation lancée par le président de la République, Nicolas Sarkozy, intitulée « Le grand Pari(s) de l'agglomération ».

Texte adapté de FDLM, 2009

### **QUESTION 49**

Le thème principal du texte en question est

- A) l'architecture en France.
- B) la biographie d'un architecte français.
- C) l'histoire de l'urbanisme en France.
- D) le développement durable et l'architecture d'aujourd'hui.

### QUESTION 50

D'après le texte, les parents de Jean Nouvel travaillaient dans le domaine

- A) de l'architecture.
- B) de la santé.
- C) de l'informatique.
- D) de l'enseignement.

### QUESTION 51

Selon le texte, le projet architectural que Jean Nouvel a fait pour la ville de Nîmes a été destiné

- A) aux enfants.
- B) aux familles aisées.
- C) aux classes défavorisées.
- D) aux clochards.

### QUESTION 52

Selon le texte, Jean Nouvel est devenu un architecte très connu en France et à l'étranger. On peut dire que sa gloire comme architecte est due

- A) à son intelligence et à son style classique.
- B) à sa compétence et à son style baroque.
- C) à son génie et à son style gothique.
- D) à sa compétence et à son goût pour le moderne.

### QUESTION 53

Dans la phrase « En 1966 il **a été classé** premier au concours... », l'expression **en gras** est

- A) la voix passive au passé composé.
- B) la voix passive au futur simple.
- C) la voix passive au présent.
- D) la voix passive à l'imparfait.

### QUESTION 54

En ce qui concerne le texte en question, toutes les affirmations ci-dessous **sont fausses, sauf**:

- A) Jean Nouvel n'a jamais réalisé de projets en dehors de la France.
- B) Jean Nouvel lutte contre le conservatisme de l'architecture et il aime concilier ses projets et la nature.
- C) Les parents de Jean Nouvel voulaient qu'il soit peintre ou professeur.
- D) Jean Nouvel est un architecte moderne mais avec des idées conservatrices.

## PROVA DE LÍNGUA ESPANHOLA

**INSTRUCCIÓN:** Las cuestiones del 49 al 54 están basadas en los dos textos siguientes. Léalos y luego seleccione la opción adecuada en cada cuestión.

### Texto 1: EL OTOÑO DEL PATRIARCA

– ¿Recuerdas aquel avión?

– ¿Cuál avión?

– Aquel avión que oímos volando a las dos de la madrugada... Creo que lo vimos ambos desde el balcón del apartamento, donde nos encontrábamos: dos luces rojas desplazándose a poca altura en la oscuridad del cielo, sobre una ciudad desierta por el toque de queda, que no dormía aguardando de un momento a otro la caída del dictador...

– Déjame que me vuelva hacia el lector para hablarle de aquel momento. Es importante porque fue entonces cuando tuviste la idea de escribir la novela *El Otoño del patriarca*.

A bordo del avión iba el dictador con su mujer y sus hijas, sus ministros y sus amigos más cercanos. Tenía la cara inflamada por una neuralgia, y estaba enfurecido con su edecán porque en la precipitación de la fuga, al pie del avión, al que subieron por una escala de cuerda, había olvidado un maletín con once millones de dólares...

Adaptado de: Plinio Apuleyo Mendoza y Gabriel García Márquez,

*EL OLOR DE LA GUAYABA, 1982*

### CUESTIÓN 49

Por el diálogo de los personajes se puede inferir que el propósito del texto es

- A) mostrar un militar de baja graduación, solo, ambicioso y muy viejo.
- B) retratar la imagen de un caudillo rural surgido del caos y de la anarquía.
- C) reflexionar sobre el enigma humano del poder con su soledad y miseria.
- D) exhibir las peripecias de un hacendado cercano a la vejez, que renuncia a sus posesiones.

## CUESTIÓN 50

Según el texto, en la oscuridad, la aeronave que sobrevuela la ciudad desierta, enseña, **EXCEPTO:**

- A) Un retrato realista del aparato de terror y represión política.
- B) El agasajo a la gallardía de un veterano edecán.
- C) Un derrocamiento de la figura mitológica latinoamericana.
- D) La imagen del poder concentrado en una persona con sus prácticas opresoras y corruptas.

## CUESTIÓN 51

**“Déjame que me vuelva hacia el lector para hablarle...”** (línea 7).

Como se observa en este fragmento, unas veces el pronombre personal objeto se coloca antes del verbo, otras, después.

Señale la opción en que el pronombre objeto está empleado adecuadamente.

- A) Me relataron un episodio que suele surgir en todos los tiempos.
- B) El maletín que te encomendé no olvideslo.
- C) El derrocamiento aguardado estaba la manteniendo en vigilia.
- D) La comitiva iba a le hacer compañía en el exilio.

## Texto 2: UNA FUNCIÓN DE VARIETÉS

Una hora antes de la hora de empezar, hubo un ligero barullo. Se confundieron en la taquilla y las filas 11, 12 y 13 las vendieron dos veces. Sonaron algunas tortas, intervino la Guardia Civil, pasó el tiempo necesario y la función de varietés comenzó en el Teatro Cervantes con un lleno absoluto. Esto de las funciones de varietés es algo que siempre llama mucho la atención.

El programa no era muy rico, aunque sí algo variado. Primero salió un joven de *smoking* y con las mejillas pintadas y echó un discursete; la gente empezó a meter el pie hasta la mitad, pero el joven, que debía estar ya muy acostumbrado, siguió como si tal cosa. El del piano, que tenía una colilla de puro apagada en la boca y un ramito de hierbas en el ojal de la americana de

fantasía color azul eléctrico, comenzó a tocar un *schotis*, y en el escenario apareció una pareja que se puso a bailar. Él iba vestido, más bien que de chulillo madrileño, de apache marsellés, y ella llevaba un traje de tafetán color de rosa como el que se ponen las señoritas de la buena sociedad para representar un cuadro artístico a beneficio de los pobres. Se llamaban Lina *and* Paco, y su actuación, la verdad, pasó sin pena ni gloria.

Después salió un señor con botines y bombín, como de unos cincuenta años, que contó procacidades con una voz aguardentosa que hizo mucha gracia. Fue muy festejado, aunque del piso de arriba le comentaron algunos chistes con poco respeto. El señor se llamaba don Tiroliro. A continuación, seis señoritas, ya talludas, bailaron unas jotas.

Se llamaban, todas juntas, Ballet Hollywood...”

Camilo José Cela, *El gallego y su cuadrilla*

## CUESTIÓN 52

Marque V (verdadero) o F (falso) para cada una de las afirmaciones siguientes, según el texto. Luego elija la opción **CORRECTA**.

- ( ) El joven de *smoking* se abatió al ver la reacción del público.
- ( ) Al escuchar al pianista de la fantasía azul, una pareja salió a bailar.
- ( ) El cincuentón de la función contó chistes con mucho ingenio.
- ( ) Las danzarinas maduras bailaron polca muy bien.
- ( ) El espectáculo fue ligero, en el que se alternaron diferentes números.

- A) F – V – F – F – V
- B) F – V – V – F – V
- C) V – F – F – V – F
- D) V – V – F – V – F

### CUESTIÓN 53

Relacione las frases de las dos columnas y enseguida señale la alternativa **CORRECTA**.

- |   |   |
|---|---|
| 1. “meter el pie hasta la mitad”(línea 7) | (   ) como si no hubiera pasado nada.     |
| 2. “sin pena ni gloria” (línea 14)        | (   ) parte del cigarro dejada sin fumar. |
| 3. “como si tal cosa” (línea 8)           | (   ) decir algo poco acertado.           |
| 4. “sonaron algunas tortas” (línea 2)     | (   ) sin destacar para bien ni para mal. |
| 5. “una colilla de puro” (línea 9)        | (   ) golpes dados con la mano abierta.   |

- A) 2, 1, 5, 4, 3
- B) 1, 3, 4, 2, 5
- C) 3, 5, 1, 2, 4
- D) 5, 2, 3, 4, 1

### CUESTIÓN 54

La expresión “*se confundieron en la taquilla*” (líneas 1 y 2), quiere decir que

- A) por despiste se equivocaron en la venta de entradas.
- B) batieron un récord en la recaudación obtenida en la función.
- C) los sobrantes de las filas mencionadas promovieron una acometida.
- D) la asistencia del público fue tanta, que ocupó todas las localidades.



TABELA PERIÓDICA DOS ELEMENTOS

TABELA PERIÓDICA DOS ELEMENTOS																		18																	
(1A)																		(0)																	
1°	1 H 1,0		2 (IIA)														13 (IIIA)		14 (IVA)		15 (VA)		16 (VIA)		17 (VIIA)		2 He 4,0								
2°	3 Li 6,9		4 Be 9,0														5 B 10,8		6 C 12,0		7 N 14,0		8 O 16,0		9 F 19,0		10 Ne 20,2								
3°	11 Na 23,0		12 Mg 24,3		3 (IIIB)		4 (IVB)		5 (VB)		6 (VIB)		7 (VIIB)		8 — (VIIIB)		9 — (VIIIB)		10 — (IB)		11 (IIB)		12 (IIB)		13 Al 27,0		14 Si 28,1		15 P 31,0		16 S 32,1		17 Cl 35,5		18 Ar 39,9
4°	19 K 39,1		20 Ca 40,1		21 Sc 45,0		22 Ti 47,9		23 V 50,9		24 Cr 52,0		25 Mn 54,9		26 Fe 55,8		27 Co 58,9		28 Ni 58,7		29 Cu 63,5		30 Zn 65,4		31 Ga 69,7		32 Ge 72,6		33 As 74,9		34 Se 79,0		35 Br 79,9		36 Kr 83,8
5°	37 Rb 85,5		38 Sr 87,6		39 Y 88,9		40 Zr 91,2		41 Nb 92,9		42 Mo 96,0		43 Tc (98)		44 Ru 101,1		45 Rh 102,9		46 Pd 106,4		47 Ag 107,9		48 Cd 112,4		49 In 114,8		50 Sn 118,7		51 Sb 121,8		52 Te 127,6		53 I 126,9		54 Xe 131,3
6°	55 Cs 132,9		56 Ba 137,3		57* La 138,9		72 Hf 178,5		73 Ta 180,9		74 W 183,8		75 Re 186,2		76 Os 190,2		77 Ir 192,2		78 Pt 195,1		79 Au 197,0		80 Hg 200,6		81 Tl 204,4		82 Pb 207,2		83 Bi 209,0		84 Po (209)		85 At (210)		86 Rn (222)
7°	87 Fr (223)		88 Ra (226)		89*** Ac (227)		104 Rf (267)		105 Db (268)		106 Sg (271)		107 Bh (272)		108 Hs (270)		109 Mt (276)		110 Ds (281)		111 Rg (280)		112 (285)		113 (284)		114 (289)		115 (288)		116 (293)				118 (294)

													*
58	59	60	61	62	63	64	65	66	67	68	69	70	71
Ce	Pr	Nd	Pm	Sm	Eu	Gd	Tb	Dy	Ho	Er	Tm	Yb	Lu
140,1	140,9	144,2	(145)	150,4	152,0	157,3	158,9	162,5	164,9	167,3	168,9	173,1	175,0
													**
90	91	92	93	94	95	96	97	98	99	100	101	102	103
Th	Pa	U	Np	Pu	Am	Cm	Bk	Cf	Es	Fm	Md	No	Lr
232,0	231	238,0	(237)	(244)	(243)	(247)	(247)	(251)	(252)	(257)	(258)	(259)	(262)