



PUC-SP

**VESTIBULAR
INVERNO**

2017



Nome do Candidato: _____

Nome do Prédio: _____ Sala: _____ Lugar: _____

Instruções

1. No local indicado, escreva seu nome.
2. A prova contém 81 questões objetivas e uma redação
3. A prova é individual e sem consulta.
4. A devolução do caderno de respostas ao término da prova é obrigatória.
5. A prova terá duração de 5 horas, e a saída da sala é permitida a partir de 3 (três) horas após o início. Não haverá tempo adicional para o preenchimento da folha de respostas.



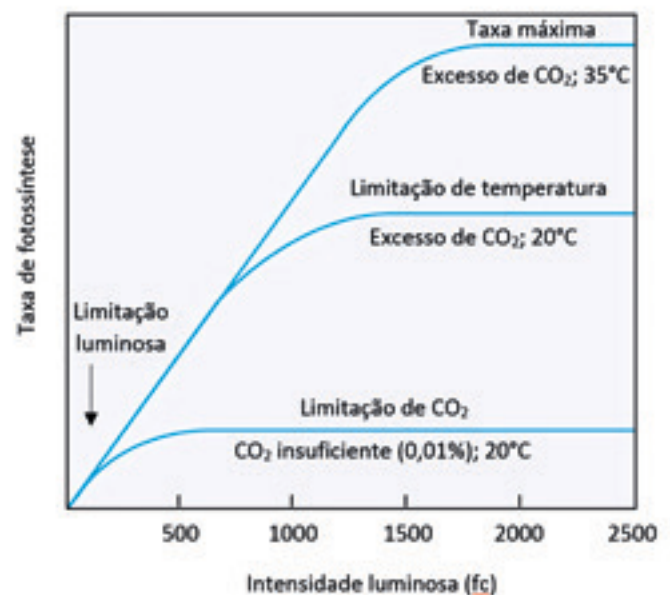
Biologia

Questão 01

O botânico inglês F.F. Blackman notabilizou-se por seus estudos sobre fotossíntese vegetal. Ele mediu os efeitos de diferentes intensidades luminosas, concentrações de CO_2 e temperaturas sobre a taxa de fotossíntese. Alguns dos resultados de seus experimentos podem ser visualizados no gráfico a seguir.

• Considerando o gráfico ao lado e os seus conhecimentos sobre esse processo biológico, pode-se concluir que, na fotossíntese,

- A) a síntese de carboidratos é um fenômeno que não depende da temperatura.
- B) o fator luz é o único responsável pelas variações na taxa fotossintética.
- C) ocorrem fenômenos que dependem diretamente da luz e fenômenos independentes da luz.
- D) as limitações de CO_2 e de temperatura são superadas quando há bastante luz.

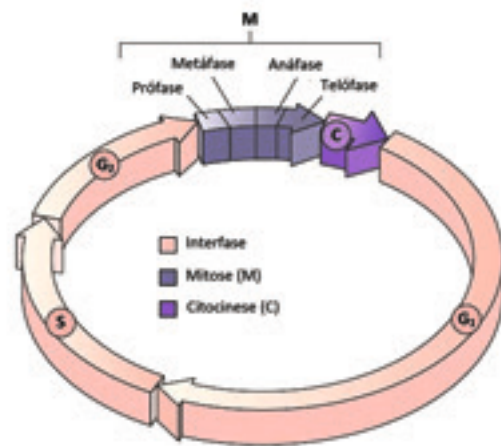


Questão 02

A figura a seguir ilustra o ciclo celular.

• Na célula somática de um organismo diploide em que $2n = 20$, espera-se encontrar

- A) 40 moléculas de DNA em G_2 .
- B) 10 moléculas de DNA em C e G_1 .
- C) 20 moléculas de DNA na metáfase.
- D) mais moléculas de DNA em G_1 que em S.



Questão 03

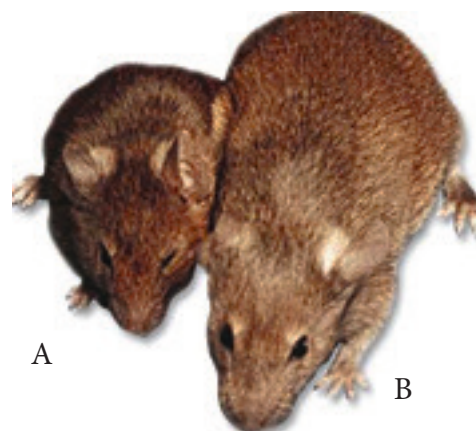
Os camundongos A e B da imagem abaixo são geneticamente idênticos, exceto pelo fato de que um deles tem um gene extra, o gene que codifica o hormônio de crescimento humano, que foi inserido no genoma do animal por técnicas de engenharia genética, no início de seu desenvolvimento.

Considerando as informações fornecidas, analise atentamente as seguintes afirmações.

- I – O camundongo B, que recebeu o gene humano, apresenta esse gene apenas nas células glandulares produtoras de hormônio de crescimento.
- II – Após ter recebido o gene humano, o camundongo tem possibilidade de transmitir hereditariamente esse gene para sua prole.
- III – A modificação descrita fez com que o código genético do camundongo B se tornasse ligeiramente diferente daquele do camundongo A.

• Está correto o que se afirma

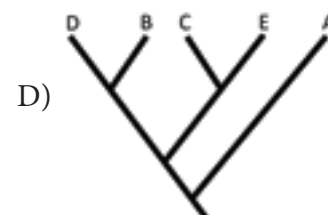
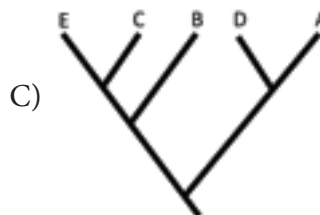
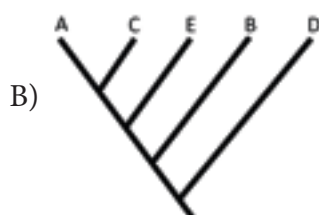
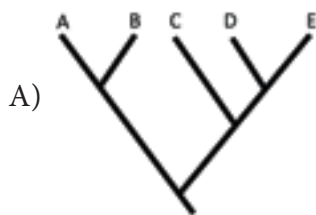
- A) em I, apenas.
- B) em II, apenas.
- C) em III, apenas.
- D) em II e III, apenas.



Questão 04

A diversificação evolutiva é um fenômeno biológico que se encontra refletido na composição molecular dos organismos atuais. A hemoglobina, por exemplo, é uma das moléculas cujas diferenças na composição de aminoácidos são utilizadas para se deduzir relações evolutivas entre espécies. Considere as espécies animais A, B, C, D e E, cujas moléculas de hemoglobina possuam diferenças na composição de aminoácidos. Em relação à hemoglobina da espécie A, as hemoglobinas das espécies B, C, D e E possuem 45, 8, 67 e 32 aminoácidos diferentes, respectivamente.

• Sendo assim, assinale o diagrama que melhor representa as relações evolutivas entre essas espécies.



Questão 05

• Em um certo ecossistema, roedores e formigas alimentam-se de sementes e, portanto, são potenciais competidores. Porém, enquanto os roedores preferem sementes grandes, as formigas têm predileção por sementes pequenas. Sabe-se, também, que nesse ecossistema as plantas de sementes grandes competem com as plantas de sementes pequenas por recursos do solo, havendo, nessa relação, uma nítida vantagem das primeiras sobre as segundas. Se os roedores forem removidos do ecossistema, espera-se que haja, em longo prazo,

- A) redução do número de plantas de sementes grandes.
- B) aumento do número de plantas de sementes pequenas.
- C) redução do número de formigas.
- D) aumento contínuo da população de formigas.

Questão 06

Por que os jovens não usam camisinha?

Os jovens estão deixando de usar camisinha. Apesar dos alertas de que o preservativo evita DST (Doenças Sexualmente Transmissíveis) ou gravidez indesejada, diferentes justificativas aparecem e a ausência da camisinha vira hábito. Para ter uma ideia, uma pesquisa do Ministério da Saúde mostrou que 9 em cada 10 jovens de 15 a 19 anos sabem que usar camisinha é o melhor jeito de evitar HIV, mas mesmo assim, 6 em cada 10 destes adolescentes não usaram preservativo em alguma relação sexual no último ano.

(Fonte: UOL Notícias, 13 fev. 2017)

• Ao não adotarem o método preventivo mencionado no texto, além da AIDS, os jovens aumentam as chances de também contraírem

- A) sífilis, gonorreia, herpes e HPV.
- B) hepatite C, clamídia, febre amarela e meningite.
- C) hepatite B, hidrofia, sarampo e rubéola.
- D) hepatite A, ascaridíase, zika e malária.

Questão 07



Niquel Náusea – Fernando Gonsales

• A “casa” que os animais representados na tirinha possuem é fabricada naturalmente

- A) pela rádula.
- B) pelo clitelo.
- C) pelo sifão.
- D) pelo manto.

Questão 08

A pancreatite crônica é uma doença que leva à destruição gradativa do pâncreas, o que pode fazer com que ele perca suas funções exócrina e endócrina. No caso de insuficiência exócrina, a pessoa recebe por via oral as enzimas que ela não produz, como A e B. Havendo comprometimento da função endócrina, é necessário receber injeção de C após as refeições.

• O texto acima fica correto se as letras A, B e C forem substituídas, respectivamente, por

- A) pepsina, tripsina e insulina.
- B) maltase, quimotripsina e glucagon.
- C) insulina, glucagon e lipase.
- D) amilase, lipase e insulina.

Questão 09

O Brasil é um país que se destaca pela diversidade de ecossistemas. A seguir, estão descritas características de alguns desses ecossistemas.

- I – A vegetação caracteriza-se por apresentar tanto espécies de porte herbáceo quanto arbustos e árvores de troncos retorcidos e casca grossa.
- II – As chuvas são bem distribuídas ao longo do ano, e as temperaturas são relativamente constantes. Grandes árvores são abundantes e absorvem rapidamente os nutrientes do solo, considerado pobre.
- III – A vegetação é constituída por árvores de grande porte, que acompanham a cadeia de montanhas do litoral. O ambiente é úmido, graças aos ventos que carregam umidade do mar e a condensam na forma de chuva e nevoeiros ao subir as montanhas.
- IV – Ecossistema que apresenta grande biodiversidade e é considerado aquele mais devastado do país. Animais ameaçados de extinção, como o mico-leão e a onça pintada, habitam esse ecossistema.

• Podem ser atribuídas à Mata Atlântica as características identificadas pelos algarismos

- A) I e II, apenas.
- B) III e IV, apenas.
- C) II, III e IV, apenas.
- D) I, II, III e IV.



Quando necessário, adote:

- módulo da aceleração da gravidade: 10 m.s^{-2}
- calor latente de vaporização da água: 540 cal.g^{-1}
- calor específico da água: $1,0 \text{ cal.g}^{-1}.\text{°C}^{-1}$
- densidade da água: 1 g.cm^{-3}
- constante universal dos gases ideais: $R = 8,0 \text{ J.mol}^{-1}.\text{K}^{-1}$
- massa específica do ar: $1,225.10^{-3} \text{ g.cm}^{-3}$
- massa específica da água do mar: $1,025 \text{ g.cm}^{-3}$
- $1 \text{ cal} = 4,0 \text{ J}$



Questão 10

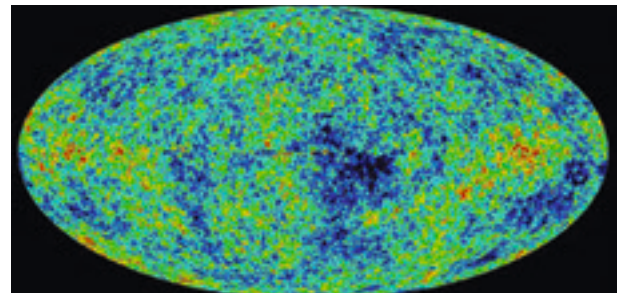
• Dentre as afirmações abaixo, assinale a correta:

- A) Se, para um dado intervalo de tempo, a velocidade média de uma partícula resulta nula, é porque essa partícula permaneceu em repouso durante esse intervalo de tempo.
- B) As grandezas físicas velocidade, aceleração, quantidade de movimento e trabalho de uma força são vetoriais.
- C) Para um corpo que se desloca ao longo de uma trajetória retilínea, não estando o referencial adotado localizado sobre essa trajetória, os vetores posição e velocidade, para o referido corpo, terão direções paralelas.
- D) Um corpo, cujo módulo da velocidade é constante, poderá ter aceleração não nula.

Questão 11

• **Radiação cósmica de fundo em micro-ondas (CMB em inglês)**, predição da teoria do Big Bang, é uma forma de radiação eletromagnética que preenche todo o universo, cuja descoberta experimental se deve a Arno Penzias e Robert Wilson. Em qualquer posição do céu, o espectro da radiação de fundo é muito próximo ao de um corpo negro ideal, cujo espectro tem uma frequência de pico de 160 GHz . Considerando a CMB distribuída isotropicamente pelo Universo, com velocidade de propagação de $3 \times 10^5 \text{ km.s}^{-1}$, determine o número inteiro aproximado de ondas dessa radiação por centímetro linear do Universo.

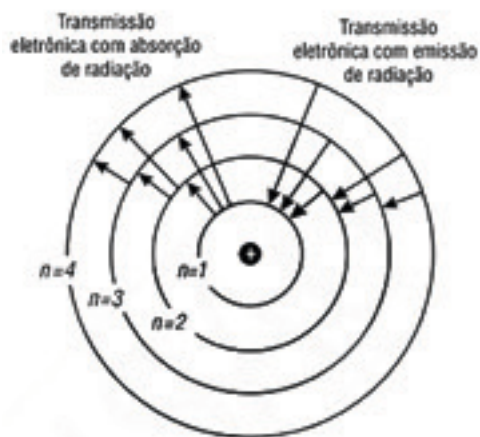
- A) 1
- B) 5
- C) 7
- D) 9



Wikipédia: Imagem WMAP (Wilkinson Microwave Anisotropy Probe) da anisotropia da radiação cósmica de fundo em micro-ondas

Questão 12

Um átomo de hidrogênio gasoso, no seu estado fundamental, tem energia de $-13,6\text{eV}$. Determine a energia necessária, em eV (elétron-volt), que ele deve absorver para que sofra uma transição para o próximo estado de excitação permitido pelo modelo atômico de Bohr.



<https://docente.ifrn.edu.br>

- A) $-3,4$
- B) $-17,0$
- C) $17,0$
- D) $10,2$

Questão 13

Os filtros de “barro”, na verdade não são de barro, mas sim de cerâmica à base de argila. Esses filtros possuem pequenos poros que permitem a passagem lenta da água, do reservatório para a superfície externa, ocorrendo então a transformação da água do estado líquido para o estado de vapor. Essa transformação ocorre a partir do calor que a água da superfície externa absorve do filtro e da água em seu interior. A retirada do calor diminui gradualmente a temperatura da água que está dentro do filtro, tornando-a agradável para consumo.

Num dia de temperatura muito elevada e umidade do ar muito baixa, uma dona de casa enche com água seu filtro cerâmico à base de argila, que estava totalmente vazio, até a capacidade máxima de 6 litros. Decorrido certo intervalo de tempo, verifica-se que houve uma diminuição no volume total, devido à passagem de m gramas de água pelos poros da parede do filtro para o meio externo. Como consequência, ocorreu uma variação de temperatura de 5 kelvin na massa de água restante. Nessas condições, determine a massa de água m , aproximada, em gramas, que evaporou.



<http://www.guiadacasa.com/>

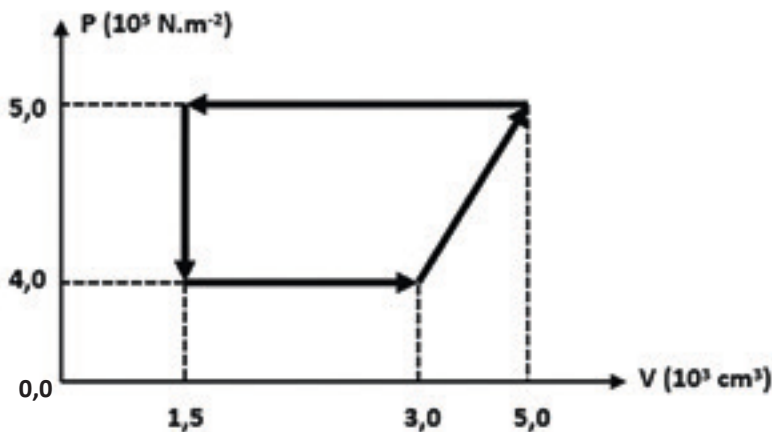
- A) 11
- B) 55
- C) 66
- D) 108

Questão 14

O diagrama abaixo mostra um ciclo realizado por 1 mol de um gás monoatômico ideal.

Determine, em porcentagem, o rendimento de uma máquina de Carnot que operasse entre as mesmas fontes térmicas desse ciclo.

- A) 24
- B) 35
- C) 65
- D) 76



Questão 15

• Determine o volume de água, em litros, que deve ser colocado em um recipiente de paredes adiabáticas, onde está instalado um fio condutor de cobre, com área de seção reta de $0,138\text{mm}^2$ e comprimento $32,1\text{m}$, enrolado em forma de bobina, ao qual será ligada uma fonte de tensão igual a 40V , para que uma variação de temperatura da água de 20K seja obtida em apenas 5 minutos. Considere que toda a energia térmica dissipada pelo fio, após sua ligação com a fonte, será integralmente absorvida pela água. Desconsidere qualquer tipo de perda.

Dado:

resistividade elétrica do cobre = $1,72 \cdot 10^{-8} \Omega \cdot \text{m}$

- A) 0,50
- B) 1,00
- C) 1,25
- D) 1,50

Questão 16

• Duas fontes harmônicas simples produzem pulsos transversais em cada uma das extremidades de um fio de comprimento 125cm , homogêneo e de seção constante, de massa igual a 200g e que está tracionado com uma força de 64N . Uma das fontes produz seu pulso Δt segundos após o pulso produzido pela outra fonte. Considerando que o primeiro encontro desses pulsos se dá a 25cm de uma das extremidades dessa corda, determine, em milissegundos, o valor de Δt .



- A) 37,5
- B) 75,0
- C) 375,0
- D) 750,0

Questão 17

• Uma pessoa de massa M pratica mergulho nas águas tranquilas do mar, com seu corpo totalmente submerso e em repouso, porém próximo à superfície. Depois de um certo tempo ela retorna ao barco, quando seu corpo, já totalmente fora da água, fica submetido a um empuxo de aproximadamente $1,2\text{N}$. Determine, em unidades do SI, a massa aproximada dessa pessoa.

- A) 70
- B) 85
- C) 100
- D) 120

Questão 18

• Uma esfera de massa 1000g encontra-se em equilíbrio estático quando suspensa por uma mola ideal que está presa, por uma de suas extremidades, ao teto de um elevador que executa um movimento de ascensão com velocidade constante de módulo $2\text{m} \cdot \text{s}^{-1}$. Quando o botão de emergência é acionado, o elevador para subitamente e, então, o sistema mola+esfera passa a oscilar em MHS com amplitude de 10cm . Determine, em unidades do SI, a constante elástica da mola. Despreze a resistência do ar durante a oscilação.

Adote:

$$\sqrt{20} = 4,5$$

- A) 425
- B) 450
- C) 475
- D) 500





Questão 19

Leia o texto abaixo e responda a questão

Os últimos cinquenta anos do século XX e os primeiros anos do século XXI denotaram profundas alterações para as migrações internas no Brasil. Essas migrações reorganizaram a população no território nacional. De um lado, até o final do século 20, as vertentes da industrialização e das fronteiras agrícolas foram os eixos da dinâmica da distribuição espacial da população. De outro lado, o século XXI aponta nova configuração das migrações internas (...).

(BAENINGUER, Rosana. Migrações internas no Brasil: tendências para o século XXI. Revista NECAT - Ano 4, nº 7 Jan-Jun de 2015, p.10-11)

• Considerando os estudos populacionais atuais, podemos afirmar que a nova configuração das migrações internas diz respeito:

- A) À redefinição das áreas de atração e expulsão populacional em virtude da reestruturação produtiva que vem acontecendo em anos recentes, como o aumento da retenção de população na Região Nordeste e novos eixos de deslocamentos populacionais em direção ao interior do país.
- B) Ao processo de expansão da fronteira agrícola em direção ao Centro-Oeste que proporcionou uma redefinição das áreas de atração e expulsão populacional no sul do país e possibilitou o desenvolvimento industrial no Mato Grosso.
- C) À reclassificação das áreas de atração e expulsão populacional em virtude de agora pertencermos a um momento denominado como pós-industrial, de modo que o estado de São Paulo se torna uma área de grande interesse para quem busca empregos de carteira assinada.
- D) À diminuição da importância dos deslocamentos pendulares, uma vez que vivemos um momento de fixação do trabalhador à sua área de origem, seja ele urbano ou rural, fortalecendo assim os projetos de desenvolvimento em escala local.

Questão 21

“Um ângulo sob o qual também se analisa a construção de Brasília e que nos parece bastante pertinente para a compreensão geográfica desse ato é a sua inserção na estruturação de um espaço geográfico nacional.”

(VESENTINI, José W. A capital da geopolítica, Editora Ática, São Paulo, 1986, p.115)

Os impactos no território brasileiro, com relação à inserção de Brasília na reestruturação do espaço geográfico nacional, podem ser analisados a partir de três diferentes escalas geográficas: a local, a regional e a nacional.

• Assinale a alternativa que contém impactos de escala geográfica nacional.

Questão 20

• O Relatório da World Wild Foundation, denominado *A soja e o Cerrado: a joia esquecida do Brasil*, lançado em 2011, ressalta o considerável aumento mundial do uso da soja e os impactos que essa cultura tem trazido para o ambiente em determinados pontos do planeta.

No Brasil, com relação a essa cultura praticada no Cerrado, qual das alternativas abaixo contém apenas afirmações corretas:

I- A partir da década de 1970, a extensa área que compõe o Cerrado começou a ser desmatada e preparada para o desenvolvimento da atividade agropecuária. A expansão da fronteira agrícola é uma das principais causas da degradação ambiental nessa área.

II- Podem ser citados como impactos ambientais advindos da cultura da soja no cerrado: contaminação por agrotóxicos nas águas, alimentos e animais, erosão e risco à sobrevivência de espécies animais e vegetais em função da perda de habitat.

III – O processo de modernização da agricultura no Brasil aconteceu somente no Cerrado, o que mostra que a introdução da monocultura da soja em outros biomas seria uma escolha acertada do ponto de vista econômico e ambiental.

- A) Estão corretas as alternativas I e III.
- B) Estão corretas as alternativas II e III.
- C) Estão corretas as alternativas I e II.
- D) Estão corretas as alternativas I, II e III.

A) Houve uma melhoria das vias de circulação com os planos viários que se seguiram após a construção da nova capital federal, mas eles não influenciaram no projeto de integração nacional que era, de longa data, um anseio do país.

B) A transferência da capital federal para Brasília, implicou uma reordenação da estrutura viária do país. Tal ação possibilitou que houvesse um notável avanço de eixos de circulação, ligando Amazônia e Centro-Oeste por hidrovias.

C) A transferência da capital federal para o Centro-Oeste incorporou novas áreas produtivas ao processo econômico, mas não de forma a valorizá-las, especialmente nas áreas de fronteira, como bem podemos conferir observando o avanço em direção à Amazônia.

D) Compreender a transferência da capital federal para o Centro-Oeste do país, diz respeito ao entendimento da construção de uma política pública de caráter nacional que tivesse como eixo central reordenar o território a partir da agricultura comercial de ponta.

Questão 22

Um grupo de pesquisadores da Universidade de Brasília, em parceria com cientistas europeus, descobriu que o rio Amazonas é oito milhões de anos mais velho do que se pensava. A constatação se deu com base na análise dos sedimentos encontrados no rio. A maioria, segundo os pesquisadores, deriva da formação dos Andes no Mioceno tardio, período que vai de 10 a 5 milhões de anos atrás.

As pesquisas anteriores informavam que o Amazonas tinha entre 1 e 1,5 milhão de anos. De acordo com o professor e geólogo da UnB, Roberto Ventura, o Amazonas já existia, mas era pequeno e não chegava a se encontrar com o oceano. A idade de 9 a 9,4 milhões é contada a partir da expansão do rio para o Atlântico, formando o Amazonas que conhecemos hoje.

FREDERICO, G. Pesquisadores da Universidade de Brasília descobrem que rio Amazonas tem mais de 9 milhões de anos. Portal G1, 06/04/2017

• Esse processo resultou em uma paisagem com as seguintes características:

A) A paisagem é resultante do trabalho desenvolvido pelos agentes naturais: relevo, hidrografia, clima e vegetação ao longo dos últimos 420 milhões de anos e, mais especificamente, os últimos 09 milhões de anos produziram uma paisagem na qual pouco se pode perceber sobre o processo erosivo no trabalho de modelagem dessa área.

B) A bacia amazônica é composta por um mosaico de vegetações que estão em áreas de baixa pluviosidade ao longo de todo o ano. O planalto da Amazônia oriental possui modelados de formas de topos convexos ou planos que são marcados por cursos d'água intermitentes;

C) A paisagem da região amazônica é composta por relevos com elevações consideradas. A rede hidrográfica estende-se estritamente pelo território nacional, com muitos rios intermitentes, o que dificulta a circulação da população. A vegetação marca a região com florestas fechadas entremeadas por áreas de campo.

D) A bacia amazônica é composta por grande extensão de terras de baixas altitudes que contêm uma complexa rede de canais, lagos e lagunas que drenam dos Andes, das Guianas e do Brasil Central. A hileia é formada por diversos tipos de florestas que superam outros domínios florestais.

Questão 23

O presidente Chinês, Xi Jinping, afirmou, em Davos, onde abriu o Fórum Econômico Mundial, no dia 17 de janeiro, que culpar a globalização não resolverá os problemas do mundo. (...) Essa foi a primeira vez que um presidente chinês participou de um Fórum Econômico Mundial. O mandatário Xi Jinping chegou a Davos com um surpreendente discurso defensor do livre comércio, alertando contra as guerras comerciais e os recuos no processo de globalização. “Temos que continuar defendendo o desenvolvimento do livre comércio. Qualquer tentativa de interromper os fluxos de capital, tecnologias e produtos [...] é impossível e vai contra a marcha da História”, salientou.

(VAL, Rita do. Geografia-Conhecimento prático, Editora Scala, ano 8, edição 70, fev/mar 2017, São Paulo, p.23)

• Entre as alternativas abaixo, assinale a que melhor explica as declarações do presidente chinês.

A) O discurso foi um recado à política protecionista e isolacionista defendida pelo presidente dos Estados Unidos, Donald Trump, que, ao assumir a presidência, prometeu recuperar a economia do país por meio de medidas protecionistas e da criação de barreiras fiscais.

B) A China pretende ampliar seus mercados especificamente entre os países árabes e para isso requer a parceria com os Estados Unidos. Tal parceria poderá aperfeiçoar o Acordo Ásia-Pacífico e fortalecer a economia chinesa.

C) Donald Trump vê na China um parceiro importante, e as declarações do presidente chinês podem aproximá-los, pois interessa a ambos um incremento nas relações comerciais. Ambos têm consciência do processo de globalização.

D) A China entende que a participação do Estado na economia não é importante e manifestou preocupação com relação às guerras comerciais que podem advir de retaliações de países que não tenham essa postura.

Questão 24

“Nas últimas décadas, a proliferação de enclaves fortificados, vem criando um novo modelo de segregação espacial e transformando a qualidade da vida pública em muitas cidades ao redor do mundo (...). Esses espaços encontram no medo da violência uma de suas principais justificativas e vem atraindo cada vez mais aqueles que preferem abandonar a tradicional esfera pública das ruas para os pobres, os ‘marginais’ e os ‘sem-teto’. Enclaves fortificados geram cidades fragmentadas em que é difícil manter os princípios básicos de livre circulação.

(CALDEIRA, Teresa Pires do R. Enclaves fortificados: a nova segregação urbana, in: *Novos Estudos CEBRAP*, mar/1997, n.147, p.155-156)

• A autora, ao tratar dos *enclaves fortificados*, refere-se, em especial

A) às áreas de lazer que são acessíveis apenas mediante pagamento.

B) às áreas das metrópoles que são denominadas de aglomerados de exclusão.

C) aos condomínios residenciais de alto padrão.

D) aos espaços destinados ao consumo de modo geral.

Um dos ecossistemas mais degradados do Brasil, a Mata Atlântica, também é um dos ambientes mais ricos e diversos do mundo, a ponto de ter sido inserido no mapa dos hotspots de biodiversidade no planeta. “São cerca de 5 mil variedades de plantas, muitas delas exclusivas da região, das quais as bromélias, as orquídeas e as palmeiras são as mais abundantes”, destacou o coordenador do Programa Biota-FAPESP.

(Mata Atlântica é tema do sexto Biota Educação, Revista Fapesp, 17/09/2013)

• Qual das alternativas abaixo define corretamente o conceito de *hotspot*:

- A) É um conjunto de áreas prioritárias para conservação. Possuem alta biodiversidade e estão ameaçadas em altíssimo grau. São considerados *hotspots* áreas que contenham pelo menos 1500 espécies endêmicas de plantas e que tenham perdido mais de $\frac{3}{4}$ da vegetação original.
- B) É um conjunto de áreas com alta biodiversidade cujas espécies vegetais estão ameaçadas de extinção. São áreas de pelo menos 1500 ha e que nas quais haja gestão do ambiente, de modo que as espécies em potencial de extinção estejam em vias de se recuperar.
- C) É um conjunto de áreas prioritárias para conservação. Elas devem ser áreas de pelo menos 1500 ha e que possuam espécies vegetais das florestas tropicais que possam ser manejadas objetivando o controle da extinção.
- D) É um conjunto de áreas com alta biodiversidade cujas espécies vegetais estão ameaçadas de extinção. Os quatro *hotspots* brasileiros são: Floresta Amazônica, Mata de Araucária, Mata Atlântica, Cerrado. Essas são áreas que precisam com urgência de planos de manejo.

Questão 26

Leia o texto e a figura para responder a esta questão.

“A Europa enfrenta atualmente uma grave crise de refugiados e migrantes. Desde o início de 2015, mais de 300 mil pessoas tentaram chegar ao continente por meio de travessias perigosas no Mediterrâneo. O fluxo intenso de pessoas está relacionado à situação de conflitos armados e de perseguição existente em vários países, principalmente na Ásia e na África.

Segundo o Acnur (Alto Comissariado das Nações Unidas para Refugiados), atualmente cerca de 60 milhões de pessoas em todo o mundo encontram-se deslocadas devido a conflitos armados e perseguição de diferentes tipos. Desse total, 19,5 milhões buscam asilo em outros países e por isso são reconhecidos como refugiados.”

(AVELAR, D. BALBINO, L. Os principais conflitos que alimentam a crise de refugiados na Europa. FSP, 03/09/2015)

De onde estão saindo os migrantes?



Fonte: Frontex

BBC

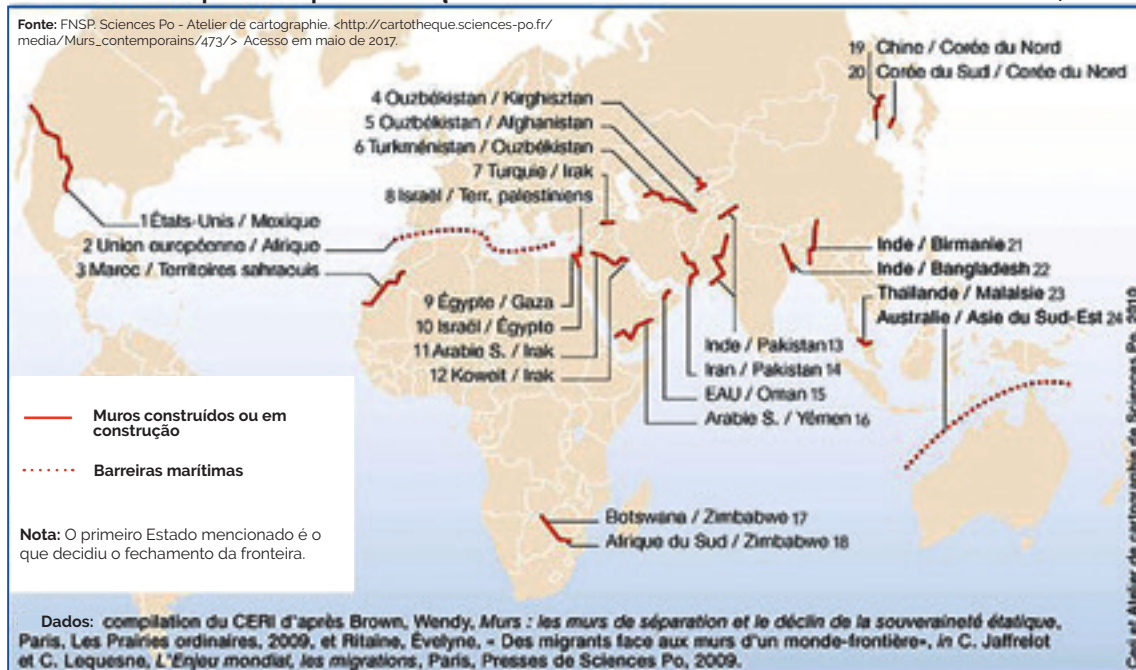
• Com relação à crise dos refugiados acima tratada, qual das alternativas abaixo é a errada:

- A) Síria, Afeganistão, Eritreia e Nigéria representam as quatro maiores áreas de origem de refugiados em direção à Europa. Os refugiados sírios procuram a Europa em função da violenta guerra civil que se instalou no país desde março de 2011. Mais da metade dos 20 milhões de habitantes da Síria já deixou o país.
- B) Síria, Afeganistão, Eritreia e Nigéria representam as quatro maiores áreas de origem de refugiados em direção à Europa. A Nigéria vive há décadas sob a ditadura de Boko Haran, chefe tribal que jurou sua fidelidade ao Estado Islâmico. Os nigerianos têm buscado a Europa e o Brasil para se refugiarem, e foram melhor recebidos pelos europeus, principalmente a França.
- C) Síria, Afeganistão, Eritreia e Nigéria representam as quatro maiores áreas de origem de refugiados em direção à Europa. A Eritreia é governada pelo ditador Isaias Afworki desde 1993 e, devido aos altos índices de repressão, há mais de 216 mil refugiados nos países vizinhos, mas, por conta da precariedade dos campos de refugiados, muitos têm buscado outros países, principalmente europeus.
- D) Síria, Afeganistão, Eritreia e Nigéria representam as quatro maiores áreas de origem de refugiados em direção à Europa. Os refugiados afegãos vivem desde 1970 sob diferentes conflitos. O Talibã intensificou sua ação como forma de recuperar o poder perdido desde 2001. Por isso, grande parte dos afegãos procuram asilo na Europa.

Observe o mapa e responda à questão:

Muros Contemporâneos

Fonte: FNSP, Sciences Po - Atelier de cartographie. <http://cartotheque.sciences-po.fr/media/Murs_contemporains/473/> Acesso em maio de 2017.



Tradução Mapa:

- 1 - EUA / México
- 2 - União Europeia / África
- 3 - Marrocos / Território
- 4 - Uzbequistão / Quirguistão
- 5 - Uzbequistão / Afeganistão
- 6 - Turkménistan / Uzbequistão
- 7 - Turquia / Iraque
- 8 - Israel / Território Palestino
- 9 - Egito / Gaza
- 10 - Israel / Egito
- 11 - Arábia Saudita / Iraque
- 12 - Kuwait / Iraque
- 13 - Índia / Paquistão
- 14 - Irã / Paquistão
- 15 - EAU / Oman
- 16 - Arábia Saudita / Iêmen
- 17 - Botswana / Zimbábue
- 18 - África do Sul / Zimbábue
- 19 - China / Coreia do Norte
- 20 - Coreia do Sul / Coreia do Norte
- 21 - Índia / Burma
- 22 - Índia / Bangladesh
- 23 - Tailândia / Malásia
- 24 - Austrália / Sul da Ásia

• Sobre os muros contemporâneos, é importante lembrar que, depois da queda do Muro de Berlim, restavam apenas 11 deles no mundo. Atualmente, a cifra subiu para 70. O mapa mostra alguns deles. Tendo em vista o mapa e seus conhecimentos sobre o assunto, podemos afirmar que:

- a) Na visão dos países em questão, essas medidas foram tomadas porque as tentativas diplomáticas para a resolução dos conflitos esgotaram-se.
- b) Os casos mostrados no mapa referem-se à ideia de se construírem muros para separar da sociedade são os indesejados narcotraficantes.
- c) Os casos mostrados no mapa dizem respeito às tentativas de impedir a imigração, vista como responsável pelos problemas sociais.
- d) São barreiras construídas pelos Estados na perspectiva de que serão elas as responsáveis por evitar a entrada de imigrantes, traficantes ou inimigos.



História

Questão 28

Segundo as minhas pesquisas, foram assim os tempos passados, embora seja difícil dar crédito a todos os testemunhos nesta matéria. (...) A explicação mais verídica, apesar de menos frequentemente alegada, é, em minha opinião, que os atenienses estavam tornando-se muito poderosos, e isto inquietava os espartanos, compelindo-os a recorrerem à guerra. (...)”.

TUCÍDIDES. História da Guerra do Peloponeso. Brasília: Editora Universidade de Brasília, Instituto de Pesquisa de Relações Internacionais; São Paulo: Imprensa Oficial do Estado de São Paulo, 2001 XLVII, 584 pp. 13-15

• A partir do texto, pode-se afirmar que Tucídides

A) estudou as estratégias utilizadas na Guerra de Tróia em sua formação como general e registrou a sua própria experiência como combatente no conflito com os persas.

B) concluiu que a Guerra do Peloponeso ocorreu devido a um crescente poder que ameaçou os demais, de acordo com a lógica do poder.

C) reconstituiu a Guerra do Peloponeso comparando os relatos dos líderes políticos das várias cidades envolvidas, chegando à verdade dos fatos.

D) pesquisou as Guerras Médicas, conflito entre gregos e persas, e concluiu que a vitória grega deveu-se à superioridade política das cidades-Estado sobre o poder imperial.

Questão 29

“Há quinze anos (...) fiz a pergunta: o que sabemos das mulheres [medievais]? (...) tratei de descobrir, no meio de todos os vestígios deixados pelas damas do século XII. Apreciava-as. Sabia bem que não veria nada de seu rosto, de seus gestos, de sua maneira de dançar, de rir, mas esperava perceber alguns aspectos de sua conduta, o que pensavam de si próprias, do mundo e dos homens. Não entrevi mais que sombras, vacilantes, inapreensíveis. Nenhuma de suas palavras me chegou diretamente.”

DUBY, Georges. Eva e os padres. São Paulo: Cia das Letras, 2001, p. 167.

“(...) não há camponês nem mundo rural na literatura dos séculos V e VI [embora] a realidade mais profunda da história da Alta Idade Média Ocidental [seja a da] ruralização da economia e da sociedade. (...) Os atores desse fenômeno primordial não aparecem na literatura da época [senão] sob diversos disfarces.”

LE GOFF, Jacques. Para um novo conceito de Idade Média. Petrópolis: Vozes, 2013, pp. 168-169. Adaptado.

• Uma das explicações possíveis para que os medievalistas obtenham informações indiretas sobre as mulheres e encontrem os camponeses “disfarçados” é que:

- A) Os documentos feitos pelas mulheres, embora abundantes, não tratam de muitos aspectos da vida cotidiana e os camponeses só faziam registros ligados à produção.
- B) As mulheres e os camponeses eram desconsiderados numa sociedade que valorizava a guerra, e na qual apenas a nobreza laica produzia os registros do cotidiano.
- C) Os documentos dessa época foram produzidos por clérigos, que monopolizavam a escrita, e deixaram registrada a visão que possuíam sobre a sociedade da época.
- D) As mulheres da Igreja viviam separadas do mundo, não tinham informações sobre a vida cotidiana de outras mulheres nem dos camponeses para registrar.

Questão 30

“(...) a instituição social da monarquia chega a seu maior poder na fase histórica em que uma nobreza em decadência já está obrigada a competir de muitas maneiras com grupos burgueses em ascensão, sem que qualquer um dos lados possa derrotar inapelavelmente o outro. A aceleração da monetarização e da comercialização no século XVI deu aos grupos burgueses um estímulo ainda maior e empurrou fortemente para trás o grosso da classe guerreira, a velha nobreza. Ao fim das lutas sociais nas quais essa violenta transformação da sociedade encontrou expressão, crescera consideravelmente a interdependência entre partes da nobreza e da burguesia.”

ELIAS, Norbert. O processo civilizador. Rio de Janeiro: Zahar, vol. II, p. 152.

A) resulta da competição e da crescente interdependência entre a nobreza e a burguesia. Assim, a monarquia se equilibrava numa situação na qual nenhum dos grupos em luta poderia ainda tornar-se vencedor.

B) atinge sua força máxima com a ascensão e a vitória dos grupos burgueses. Dessa forma, a monarquia pôde deixar de mediar as lutas entre a nobreza e os camponeses, e passou a apoiar-se na burguesia.

C) expressa a capacidade da nobreza vitoriosa para financiar a estrutura política, e a da burguesia em fazê-la funcionar. De fato, a força do regime foi maior onde as transformações econômicas foram mais aceleradas.

D) representa exclusivamente os interesses do próprio monarca. Na verdade, o poder real pode afirmar-se no contexto da vitória da burguesia sobre a velha nobreza guerreira, que tinha mantido o rei como seu representante.

• O texto considera que o regime monárquico na Europa moderna

Questão 31

“Um estudo comparativo do Homestead Act de 1862, que regulamentou a política de terras nos Estados Unidos, e a Lei de Terras de 1850 no Brasil dá margem a que se analise a relação entre a política de mão-de-obra e a política de terras em duas áreas em que o desenvolvimento do capitalismo assumiu formas diferentes e conduziu a políticas opostas.”

COSTA, Emilia Viotti da. Da Monarquia à República. Momentos decisivos. São Paulo: UNESP, p. 170.

• Assinale a alternativa que apresenta corretamente a relação entre as definições legais e os seus desdobramentos:

A) No Brasil, a Lei de 1850 acelerou a imigração, garantindo ao trabalhador livre a propriedade das terras devolutas a partir da posse, e as condições para a expansão para o Oeste Paulista, com base na pequena propriedade; nos Estados Unidos, o *Homestead Act* também criou a cultura da pequena propriedade ao distribuir as terras indígenas aos imigrantes que as ocupassem.

B) A Lei de terras dos EUA determinou que a propriedade das grandes extensões de terra do Oeste fosse obtida por meio da compra, o que dificultou a obtenção delas pelos imigrantes; no Brasil, a Lei de 1850 garantiu a propriedade da terra a todos os que tomassem posse e reivindicassem um lote, impulsionando a marcha para o Oeste e a cultura da pequena propriedade.

C) Nos EUA o *Homestead Act* criou uma cultura da grande propriedade no Oeste ao distribuir as terras indígenas aos proprietários escravistas do Sul; no Brasil, a Lei de Terras desestimulou a imigração e as condições para a expansão da grande propriedade no Oeste Paulista.

D) A Lei brasileira determinou que a propriedade de lotes fosse obtida por meio de compra, não mais por posse, o que dificultou a obtenção de terra pelos imigrantes e trabalhadores livres; nos Estados Unidos, o *Homestead Act* garantia a propriedade da terra a todos os que desejassem nela se instalar, impulsionando a cultura da pequena propriedade.

Questão 32

“No início do século XVII, temos as primeiras referências, nos documentos, a escravos fugidos que formam uma comunidade na área dos Palmares, na região serrana a cerca de 60 quilômetros da costa do atual estado de Alagoas, por volta de 1605. (...) Em 1667, os quilombolas começaram a atacar fazendas para conseguir armas, libertar escravos e vingar-se de senhores e feitores. (...) Os ataques portugueses intensificaram-se nos anos seguintes, sem sucesso, até que o paulista Domingos Jorge Velho ofereceu-se para conquistar os índios de Pernambuco, em 1685, o que abria as portas para sua atuação, também, no combate aos escravos fugidos e agrupados em Palmares.”

FUNARI, Pedro Paulo e CARVALHO, Aline Vieira de. Palmares, ontem e hoje. Rio de Janeiro: Jorge ZAHAR Editor, 2005, pp. 11-13.

“Em meados de 1887, escravos fugidos de várias partes da província, estimulados pelos caifazes, organizaram no Mont Serrat, em Santos, no litoral paulista, o Quilombo do Jabaquara – uma verdadeira cidade, de onde seus ocupantes saíam para trabalhar nas minas de carvão ou como carregadores de café no porto. Foi a maior colônia de escravos fugidos no período.

O Quilombo do Jabaquara fazia parte de uma rede de quilombos muito mais ampla, ligada à Confederação Abolicionista – criada em 1883 na sede do jornal Gazeta da Tarde, na cidade do Rio de Janeiro por José do Patrocínio, João Clapp, André Rebouças, Aristides Lobo e muitos outros intelectuais, jornalistas, empresários etc.”

VAINFAS, Ronaldo e outros. História. São Paulo: Editora Saraiva, 2014. p. 485.

• Os textos permitem afirmar que os quilombos no Brasil

A) eram comunidades constituídas por negros fugidos da escravidão e brancos abolicionistas, estabelecidas em todas as regiões, duramente combatidas pelos colonizadores portugueses e pelos industriais do império.

B) foram numerosos nas regiões economicamente mais importantes do país, como Alagoas e São Paulo, onde a massa de escravos concentrava-se para abastecer, respectivamente, várias atividades urbanas e as lavouras de cana-de-açúcar.

C) romperam a unidade do movimento de resistência dos negros à escravidão, acolhendo indígenas e outros trabalhadores dispostos a participar de uma alternativa à sociedade baseada no latifúndio, na monocultura e na escravidão.

D) tiveram papel significativo na resistência à escravidão desde o período colonial, e no império receberam o apoio de setores progressistas da sociedade favoráveis à abolição da escravidão sem indenização aos proprietários.

Questão 33

• A Greve Geral de 1917 no Brasil

- A) iniciou-se com as ações de propaganda dos líderes comunistas que seguiam, em termos estratégicos, a orientação do bolchevismo russo.
- B) caracterizou-se por ser uma das mais abrangentes e longas greves da época em São Paulo e Rio de Janeiro, liderada pelos anarquistas.
- C) desenvolveu-se em todo o país a partir do apoio dos meios de comunicação e da adesão dos setores rurais.
- D) encerrou-se com o Estado aprovando uma legislação trabalhista eficaz, embora inicialmente nenhuma exigência do movimento tivesse sido atendida.

Leia o texto abaixo para responder às questões 35 e 36.

ATO INSTITUCIONAL Nº 5, DE 13 DE DEZEMBRO DE 1968.

“O PRESIDENTE DA REPÚBLICA FEDERATIVA DO BRASIL, ouvido o Conselho de Segurança Nacional,

(...) *Resolve editar o seguinte:*

(...)

Art. 4º – No interesse de preservar a Revolução, o Presidente da República, ouvido o Conselho de Segurança Nacional, e sem as limitações previstas na Constituição, poderá suspender os direitos políticos de quaisquer cidadãos pelo prazo de 10 anos e cassar mandatos eletivos federais, estaduais e municipais.

Parágrafo único – Aos membros dos Legislativos federal, estaduais e municipais, que tiverem seus mandatos cassados, não serão dados substitutos, determinando-se o quorum parlamentar em função dos lugares efetivamente preenchidos.

Art. 5º – A suspensão dos direitos políticos, com base neste Ato, importa, simultaneamente, em:

I – cessação de privilégio de foro por prerrogativa de função;

II – suspensão do direito de votar e de ser votado nas eleições sindicais;

III – proibição de atividades ou manifestação sobre assunto de natureza política;

IV – aplicação, quando necessária, das seguintes medidas de segurança:

a) liberdade vigiada;

b) proibição de freqüentar determinados lugares;

c) domicílio determinado; (...)

Art. 10º – Fica suspensa a garantia de habeas corpus, nos casos de crimes políticos, contra a segurança nacional, a ordem econômica e social e a economia popular.”

Questão 34

• Identifique abaixo a alternativa que apresenta corretamente as funções desempenhadas pelo DIP (Departamento de Imprensa e Propaganda) durante o Estado Novo (1937-1945):

- A) Identificação e criminalização de brasileiros que propagavam ideias favoráveis ao nazismo, ao fascismo e a outras ideologias totalitárias europeias contrárias à democracia existente no Brasil.
- B) Financiamento de grandes veículos de informação por todo o país, capazes de promover a integração nacional e manter práticas irrestritas de liberdade de expressão.
- C) Coordenação da propaganda estatal que visava à construção e à difusão de uma imagem favorável do governante, e censura de expressões culturais cujas ideias divergissem das do governo.
- D) Centralização e difusão de notícias sobre concursos promovidos pelo Estado para prover as vagas do serviço público e garantir a qualidade do funcionalismo.

Questão 35

• O contexto que motivou a edição do AI – 5 foi marcado por:

- A) Protestos de estudantes, membros da Igreja e cassação de lideranças políticas, além das greves de trabalhadores e da negativa da Câmara em cassar dois deputados.
- B) Marchas das famílias e outros movimentos cristãos pela moralidade, em São Paulo e no Rio de Janeiro, que obtiveram o apoio da imprensa.
- C) Interferência de outros países, como os EUA, na cultura nacional, responsáveis pela propagação de ideologias contrárias à tradição brasileira.
- D) Processos subversivos e a guerra revolucionária, além da suspensão dos direitos políticos e individuais proposta pelo Legislativo.

Questão 36

• As medidas previstas pelo texto tiveram vários desdobramentos políticos efetivos, entre os quais:

- A) O restabelecimento da democracia, o combate à subversão e a garantia da ordem.
- B) A concentração de poderes no Executivo, a repressão às oposições e a restrição de liberdades.
- C) A harmonia entre os poderes, a consolidação da Revolução e a segurança.
- D) O predomínio do Legislativo, a consolidação do sistema jurídico e a garantia das liberdades.



Leia o texto abaixo e responda as questões 37 e 38



A New Zealand pizza chain aims to become the world's first company to offer a commercial dronedeliveryservice, a milestone in the once-unthinkable quest to save time and money with an air-borne supply chain dispensing with people. Domino's Pizza Enterprises Ltd conducted a demonstration pizza delivery by drone in the New Zealand city of Auckland on Thursday, and afterwards said it aimed to be

the first company to launch a regular drone service, late this year, despite the fact that Domino's Chief Executive Officer Don Meij had said in a statement "We've always said that it doesn't make sense to have a 2-tonne machine delivering a 2-kilogram order."

Even though Domino's Pizza used in its test drones provided by U.S.-headquartered Australian drone company Flirtey, Philip Solaris, director of a New Zealand based drone company called X-craft Enterprises, said that while New Zealand has accommodating regulations on drones, Domino's would be held back by a rule requiring drones to be kept in sight at all times, and added "I can't truly see how commercially viable that idea is because you would have to literally have somebody walking along to keep it in the line of sight, watching it at all times." Other than that, he warned that "Domino's service would still need to overcome random hazards (like) power lines, moving vehicles, children in the backyard playing".

<http://www.reuters.com/article/us-newzealand-drones-food-idUSKCN1100H0>
Acessado 12/01/2017. Adaptado para fins educacionais.

Questão 37

• Assinale a alternativa cuja informação **NÃO** se encontra no texto.

- A) O teste executado pela Domino's diverge do pensamento externado pelo seu CEO com relação ao uso de drones.
- B) Segundo Sollaris, a Domino's não teria como preencher os requisitos legais para o uso de drones para entregas.
- C) As duas companhias de drones mencionadas no texto têm suas matrizes no mesmo país.
- D) Serviços de entrega por meio de drones precisariam levar em conta diversos aspectos além da legislação.

Questão 38

• No texto, o grupo de palavras "a rule requiring drones to be kept in sight at all times", no segundo parágrafo, seria melhor representado em português pelas palavras:

- A) ... uma regra que requer que drones sejam vigiados o tempo todo.
- B) ... há uma regra que regulamenta o uso de drones a qualquer hora.
- C) ... uma regra que requer que todos os movimentos dos drones sejam vigiados.
- D) ... requerendo-se drones, eles devem estar sob vigilância o tempo todo.

Questão 39

If your Harvey Probber chair wobbles, straighten your floor.

<https://bestcopyads.wordpress.com/page/21/?blogsub-confirming>
Acessado em 10/05/2017.



• A afirmação feita sobre a cadeira do anúncio permite inferir que:

- A) a maior parte dos pisos hoje em dia apresenta algum tipo de desnível.
- B) cadeiras Harvey Probber podem ser ajustadas aos desníveis do chão.
- C) se a cadeira está bamba, ela não é uma Harvey Probber.
- D) cadeiras Harvey Probber são anatômicas e perfeitas.

Questão 40

• As sentenças abaixo apresentam notícias e as fotos as ilustram. Escolha a alternativa que apresenta a relação correta entre as notícias e as fotos.

1. The newly renovated bathrooms at Bryant Park, which The Times has described as the "Tiffany's of public restrooms," reopened last month after a \$280,000 makeover.
2. The internal investigator at Rikers Island was placed on modified duty in response to accusations that he had spied on city investigators.
3. A witness gives an account of what happened when a homeless man fell onto the subway tracks.
4. The water crises on Long Island has resulted in "dead rivers, closed beaches, harmful algal blooms."



- A) 1A 2B 3C 4D
- B) 3A 2B 4C 1D
- C) 1C 2D 3B 4A
- D) 1D 2C 3A 4B

Questão 41



<http://www.dailymail.co.uk/ushome/index.html> - Acessado em 24/03/2017.

Sarah's Corner Café in Stroudsburg, Pennsylvania has started offering families 10 percent off their check if they can put their phones in a basket and refrain from looking at them.

• The headline that better suits the text and the photo above is:

- A) 10% discount for families not checking phones through dinner.
- B) mobile phone use while driving now banned.
- C) 10% discount on mobile phones and free meal.
- D) don't miss the deal: 10% discount on mobile phones.

Questão 42

Free Cone Day 2017, create some buzz



https://www.haagendazs.us/freeconeday_buzz/
<https://www.usatoday.com/story/money/nation-now/2017/05/09/haagen-dazs-free-cone-day/313979001/> - Acessado em 9/5/2017. Adaptado para fins educacionais.

This year, Hagen-Dazs® is dedicating Free Cone Day to some of our hardest workers – the honey bees. So, this May 9th, we won't just be giving away free ice cream, we'll be giving our flying friends some much needed recognition – and we're inviting our fans to join us.

In exchange for the free treat, Hagen-Dazs® hopes "guests will pay it forward by planting wildflowers native to their region to help keep bees buzzing," the company said in a news release.

• Relacionando-se figura e texto escrito, percebe-se que o objetivo da promoção da Hagen-Dazs® este ano é

- A) mais uma vez homenagear funcionários que se destacaram durante o ano.
- B) incrementar o plantio de flores silvestres que atraíam abelhas.
- C) atrair consumidores que sugeriram novos sabores de sorvete.
- D) trocar cones de sorvete por mudas de plantas.

Russia covered up a nuclear disaster in Kazakhstan in the 1950s that was FOUR TIMES worse than Chernobyl reveals secret report



Fallout from a Soviet nuclear weapons test at Semipalatinsk in August 1956 resulted in more than 600 people in a town over 100 miles (175 km) away ending up in hospital with radiation sickness. The secret report (bottom left) was recently found at the test facility, where the first Soviet nuclear test was conducted on August 29, 1949 (top right). Between 1949 and 1989 some 456 nuclear tests were carried out, and children in the region are still being born with birth defects to this day (bottom right).

<http://www.dailymail.co.uk/sciencetech/article-4346408/Russia-covered-nuclear-disaster-worse-Chernobyl.html>
Acessado em 14/03/2017 - Adaptado para fins educacionais.

• As informações contidas na notícia permitem afirmar que:

- A) Há evidências de que um relatório a respeito do fato foi escondido do público e da imprensa pelos próprios diretores da usina.
- B) Há imagens fotográficas que documentam o antes e o depois do acidente.
- C) Cerca de 456 testes nucleares antecederam aquele em que o desastre nuclear aconteceu.
- D) O acidente ao qual o texto se refere, embora jamais tenha sido mencionado, foi muito pior do que o de Chernobyl.

Questão 44

Two houses in Oakland go up for sale for just \$1 for the pair



Two Bay Area houses on the market for \$1 might sound like a cruel joke for many living in the area, which faces some of the highest housing rates in the nation – but it's no hoax.

It is true that two turn-of-the-century homes in Oakland, California, have been listed for just \$1, but there's a catch: The houses are available for such a low price because the land they sit on isn't included. The houses have to be removed from the property by April 30 to make way for a new 127-unit apartment complex.

Anyone who buys the homes will have to pay the costly price of transporting the homes from their current location to another plot of land, that he or she would have to find and purchase separately.

<http://www.dailymail.co.uk/news/article-4345762> - Acessado em 24/03/2017.

• De acordo com o texto,

- A) as duas casas, construídas no início de 1900, estão sendo vendidas por U\$1,00 por precisarem de reformas estruturais de grande vulto.
- B) o baixo valor das casas surpreende por estarem localizadas em área nobre de Oakland.
- C) o anúncio das duas casas à venda por U\$1,00 cada é uma pegadinha.
- D) quem comprar as casas terá apenas até 30 de abril para ocupá-las.

Questão 45

Anna Karenina

By Leo Tolstoy - PART ONE - Chapter 1

Happy families are all alike; every unhappy family is unhappy in its own way.

Everything was in confusion in the Oblonskys' house. The wife had discovered that the husband was carrying on an intrigue with a French girl, who had been a governess in their family, and she had announced to her husband that she could not go on living in the same house with him. This position of affairs had now lasted three days, and not only the husband and wife themselves, but all the members of their family and household, were painfully conscious of it. Every person in the house felt that there was no sense in their living together, and that the stray people brought together by chance in any inn had more in common with one another than they, the members of the family and household of the Oblonskys. The wife did not leave her own room, the husband had not been at home for three days. The children ran wild all over the house; the English governess quarreled with the housekeeper, and wrote to a friend asking her to look out for a new situation for her; the man-cook had walked off the day before just at dinner time; the kitchen-maid, and the coachman had given warning.

1994, Ramdom House, Inc.

• A situação descrita neste trecho do romance

- A) discute as questões morais resultantes do comportamento da governanta.
- B) introduz as características básicas de alguns dos personagens principais do romance.
- C) descreve as atividades rotineiras das crianças da família Oblonsky.
- D) apresenta o caos familiar que se instala após uma revelação de adultério.



Questão 46

Um número é chamado “perfeito” se ele for igual à soma de seus divisores, excluindo ele mesmo.

Se $S = 2^n - 1$ é um número primo, então o número $P = 2^{n-1} \cdot S$ será um número “perfeito”.

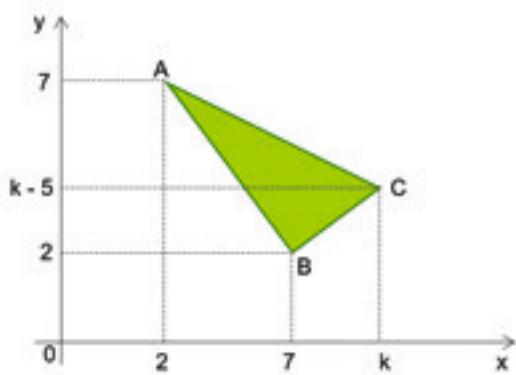
Fonte: A Magia dos Números/ Paul Karlson. (Adaptado)

• Sabendo que o número 496 é um número “perfeito”, os valores de n e S são, respectivamente

- A) 5 e 31.
- B) 5 e 29.
- C) 3 e 29.
- D) 3 e 31.

Questão 47

A figura mostra um triângulo retângulo ABC, de hipotenusa \overline{AC} , com $A(2,7)$, $B(7,2)$ e $C(k, k-5)$.



Fora de escala

• Sabendo que a área do triângulo ABC é 15 cm^2 , o valor da abscissa do ponto C é

- A) 8.
- B) 9.
- C) 10.
- D) 11.

Questão 48

• Em um pote de vidro não transparente, foram colocados mini sabonetes, todos de mesmo tamanho, sendo 16 deles na cor amarela, 6 na cor verde e 4 na cor azul. Retirando-se aleatoriamente 3 desses mini sabonetes, um após o outro, sem reposição, a probabilidade de saírem pelo menos 2 deles na cor amarela, sabendo que o primeiro mini sabonete retirado era na cor amarela, é

- A) $\frac{11}{20}$
- B) $\frac{13}{20}$
- C) $\frac{15}{20}$
- D) $\frac{17}{20}$

Questão 49

Uma senha é formada por quatro algarismos distintos ABCD que obedecem às seguintes condições:

- (I) $A+B+C+D = 11$
- (II) $A \cdot B \cdot C = 30$
- (III) $A+B = C$
- (IV) $A \cdot B = C + D$

• Sabendo que $A < B$, o valor de $A + C$ é

- A) 4.
- B) 5.
- C) 6.
- D) 7.

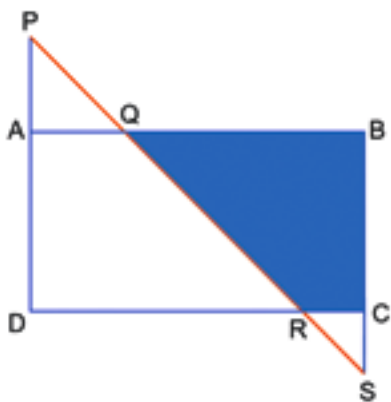
Questão 50

• Uma pessoa montou um quebra-cabeça de 1000 peças em 11 dias. No 1º dia foram montadas 40 peças, e o número diário de peças montadas do 2º ao 11º dia obedeceram a uma progressão aritmética. Se o número de peças montadas no 2º dia correspondeu a 60% do número de peças montadas no 7º dia, então, o número de peças montadas no 9º dia foi

- A) 120.
- B) 118.
- C) 116.
- D) 114.

Questão 51

Considere o retângulo ABCD, com AB = 8 cm, BC = 5 cm e o segmento \overline{PS} que intersecta os prolongamentos dos lados \overline{AD} e \overline{BC} nos pontos P e S, respectivamente, conforme mostra a figura.



Fora de escala

• Sabendo que AP = 3 cm e CS = 2 cm, a área do quadrilátero QBCR é

- A) 18 cm².
- B) 20 cm².
- C) 22 cm².
- D) 24 cm².

Questão 52

Considere as funções $f(x) = \frac{x^2}{2} + b$ e $g(x) = x + k$, com b e k, números reais.

• Sabendo que

$f(g(-5)) = g(-2)$ e que $g(f(-2)) = 12$, o valor de $f(-4)$

é igual a

- A) $g(g(0))$
- B) $f(g(-3))$
- C) $2 \cdot f(2)$
- D) $5 + g(1)$

Questão 53

• Um bloco maciço de madeira na forma de um prisma reto de base retangular medindo 18 cm por 24 cm e com 30 cm de altura, foi totalmente dividido em cubinhos iguais e de maior aresta possível. Supondo que não tenha ocorrido perda alguma no corte do bloco, o volume de um cubinho é

- A) 64 cm³.
- B) 125 cm³.
- C) 216 cm³.
- D) 343 cm³.

Questão 54

Considere os números complexo $z_1 = -1 - i$, $z_2 = k + i$, com k um número real positivo e $z_3 = z_1 \cdot z_2$

• Sabendo que $|z_3| = \sqrt{10}$, é correto afirmar que

- A) $|z_1 + z_2| = \sqrt{7}$
- B) $\frac{z_2}{z_3} = \frac{-1+i}{2}$
- C) O argumento de z_2 é 225°.
- D) $z_3 \cdot z_2 = -1 + 2i$



TABELA PERIÓDICA DOS ELEMENTOS
(com massas atômicas referidas ao isótopo 12 do carbono)

GRUPO PERÍODO	1	2	3	4	5	6	7	8	9	10	11	12	13	14	15	16	17	18
	1A	2A	3B	4B	5B	6B	7B	8B	8B	10	1B	2B	3A	4A	5A	6A	7A	0
1	1 H 1,01																	2 He 4,00
2	3 Li 6,94	4 Be 9,01	Elementos de transição										5 B 10,8	6 C 12,0	7 N 14,0	8 O 16,0	9 F 19,0	10 Ne 20,2
3	11 Na 23,0	12 Mg 24,3											13 Al 27,0	14 Si 28,1	15 P 31,0	16 S 32,1	17 Cl 35,5	18 Ar 39,9
4	19 K 39,1	20 Ca 40,1	21 Sc 45,0	22 Ti 47,9	23 V 50,9	24 Cr 52,0	25 Mn 54,9	26 Fe 55,8	27 Co 58,9	28 Ni 58,7	29 Cu 63,5	30 Zn 65,4	31 Ga 69,7	32 Ge 72,6	33 As 74,9	34 Se 79,0	35 Br 79,9	36 Kr 83,8
5	37 Rb 85,5	38 Sr 87,6	39 Y 88,9	40 Zr 91,2	41 Nb 92,9	42 Mo 95,9	43 Tc 98,9	44 Ru 101	45 Rh 103	46 Pd 106	47 Ag 108	48 Cd 112	49 In 115	50 Sn 119	51 Sb 122	52 Te 128	53 I 127	54 Xe 131
6	55 Cs 133	56 Ba 137	57-71 Série dos Lantanídeos	72 Hf 178	73 Ta 181	74 W 184	75 Re 186	76 Os 190	77 Ir 192	78 Pt 195	79 Au 197	80 Hg 201	81 Tl 204	82 Pb 207	83 Bi 209	84 Po (209)	85 At (210)	86 Rn (222)
7	87 Fr (223)	88 Ra (226)	89-103 Série dos Actinídeos	104 Rf (261)	105 Db (262)	106 Sg (263)	107 Bh (262)	108 Hs (265)	109 Mt (266)	110 Jun (269)	111 Uuu (272)							

número do elemento	Número Atômico
número do período	simbolo
nome do elemento	massa atômica (com 3 algarismos significativos) referida ao isótopo ¹² C (1) = n° de massa do isótopo mais estável

Série dos Lantanídeos

57 La 139	58 Ce 140	59 Pr 141	60 Nd 144	61 Pm (145)	62 Sm 150	63 Eu 152	64 Gd 157	65 Tb 159	66 Dy 163	67 Ho 165	68 Er 167	69 Tm 169	70 Yb 173	71 Lu 175
-----------------	-----------------	-----------------	-----------------	-------------------	-----------------	-----------------	-----------------	-----------------	-----------------	-----------------	-----------------	-----------------	-----------------	-----------------

Série dos Actinídeos

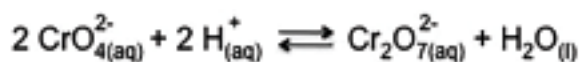
89 Ac (227)	90 Th 232	91 Pa 231	92 U 238	93 Np (237)	94 Pu (244)	95 Am (243)	96 Cm (247)	97 Bk (247)	98 Cf (251)	99 Es (252)	100 Fm (257)	101 Md (258)	102 No (259)	103 Lr (260)
-------------------	-----------------	-----------------	----------------	-------------------	-------------------	-------------------	-------------------	-------------------	-------------------	-------------------	--------------------	--------------------	--------------------	--------------------

Abreviaturas:

(s) = sólido; (l) = líquido; (g) = gás; [A] = concentração de A em mol.L⁻¹
(aq) = aquoso; (conc) = concentrado. R = 0,082 atm.L.mol⁻¹.K⁻¹

Questão 55

Uma das reações utilizadas para a demonstração de deslocamento de equilíbrio, devido à mudança de cor, é a representada pela equação a seguir:



sendo que, o cromato (CrO_4^{2-}) possui cor amarela e o dicromato ($\text{Cr}_2\text{O}_7^{2-}$) possui cor alaranjada.

• Sobre esse equilíbrio foram feitas as seguintes afirmações:

I. A adição de HCl provoca o deslocamento do equilíbrio para a direita.

II. A adição de NaOH resulta na cor alaranjada da solução.

III. A adição de HCl provoca o efeito do íon comum.

IV. A adição de dicromato de potássio não desloca o equilíbrio.

• As afirmações corretas são:

- A) I e II.
- B) II e IV.
- C) I e III.
- D) III e IV.

Questão 56

Pesquisadores da Embrapa (Empresa Brasileira de Agropecuária) estudam há muito tempo os bioplásticos, nome dado pelos próprios pesquisadores. Esses bioplásticos, também conhecidos como biopolímeros, são obtidos da polpa e cascas de frutas ou de legumes. A vantagem desses bioplásticos seria diminuir o impacto ambiental provocado pelos plásticos sintéticos, porém não se sabe ainda se os bioplásticos não atrairiam animais enquanto estocados.

• Sobre os polímeros sintéticos e polímeros naturais, avalie as afirmativas abaixo e assinale a correta.

- A) Polietileno, poliestireno e policloreto de vinila são exemplos de polímeros naturais.
- B) O monômero utilizado na formação de um polímero sintético de adição precisa ter pelo menos uma dupla ligação entre carbonos.
- C) As proteínas possuem como monômeros os aminoácidos e são exemplos de polímeros sintéticos.
- D) Os polímeros sintéticos se deterioram em poucos dias ou semanas.

Questão 57

Um grupo de alunos estava estudando para as provas de vestibular e para isso cada um deles iria explicar uma função inorgânica. O aluno responsável pela explicação sobre ácidos fez as seguintes afirmações:

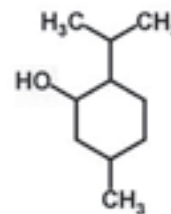
- I. Reagem com carbonatos liberando gás carbônico.
- II. Formam soluções não condutoras de corrente elétrica.
- III. Não reagem com metais.
- IV. São divididos em hidrácidos e oxiácidos.

• Estão corretas as afirmações:

- A) I e II.
- B) II e IV.
- C) I e IV.
- D) III e IV.

Questão 58

Mentol ocorre em várias espécies de hortelã e é utilizado em balas, doces e produtos higiênicos.



• Observe a estrutura do mentol e assinale a alternativa correta.

- A) A fórmula molecular do mentol é $C_{10}H_{19}O$.
- B) O mentol possui 3 carbonos secundários.
- C) Possui um radical isopropil.
- D) Possui a função orgânica fenol.

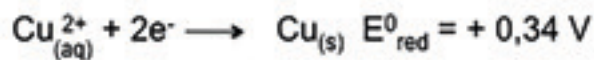
Questão 59

• O cinamaldeído ou óleo de canela é obtido através da destilação da casca da planta *Cinnamomum zeylanicum*. O cinamaldeído tem composição percentual de 81,82% de carbono, 6,06% de hidrogênio e 12,12% de oxigênio. Com base nesses dados, qual a fórmula mínima desse composto?

- A) C_9HO_2
- B) C_3H_4O
- C) C_9H_8O
- D) C_8H_9O

Questão 60

Dados:

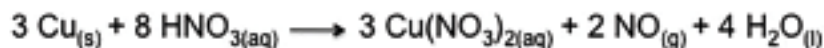


• Considerando uma pilha formada pelos eletrodos de alumínio e cobre, qual será o valor de ΔE^0 da pilha?

- A) + 4,38 V
- B) + 2,02 V
- C) - 2,36 V
- D) - 1,34 V

Questão 61

• Dada a reação química balanceada, identifique a espécie que sofre redução, a espécie que sofre oxidação, o agente redutor e o agente oxidante e assinale a alternativa que apresenta a associação correta.



	sofre redução	sofre oxidação	agente redutor	agente oxidante
A)	HNO_3	Cu	HNO_3	Cu
B)	Cu	HNO_3	Cu	HNO_3
C)	Cu	HNO_3	HNO_3	Cu
D)	HNO_3	Cu	Cu	HNO_3

Questão 62

Em uma reação entre ácido sulfúrico e hidróxido de sódio, foram misturados 122,5g de ácido sulfúrico e 130g de NaOH. Segue a equação não balanceada:



• Qual o reagente limitante e a massa de NaOH consumida, respectivamente?

- A) NaOH e 50g
- B) NaOH e 100g
- C) H_2SO_4 e 50g
- D) H_2SO_4 e 100g

Questão 63

Observe as reações abaixo:



• X, Y e Z correspondem ao valor de energia necessária para remover um ou mais elétrons de um átomo isolado no estado gasoso. A alternativa que apresenta corretamente o nome dessa propriedade periódica e os valores de X, Y e Z, respectivamente, é:

- A) eletroafinidade; 578kJ, 1820kJ e 2750kJ.
- B) energia de ionização; 2750kJ, 1820kJ e 578kJ.
- C) energia de ionização; 578kJ, 1820kJ e 2750kJ.
- D) eletroafinidade; 2750kJ, 1820kJ e 578kJ.



Questão 64

AUTOR: Valdevino Soares de Oliveira.

Mas, infelizmente para a quietação do Silvério, Jacinto lançara raízes, e rijas, e amorosas raízes na sua rude serra. Era realmente como se o tivessem plantado de estaca naquele antiquíssimo chão, donde brotara a sua raça, e o antiquíssimo húmus refluísse e o penetrasse todo, e o andasse transformando num Jacinto rural, quase vegetal, tão do chão, e preso ao chão, como as árvores que ele tanto amava.

• O trecho acima é do romance *A Cidade e as Serras*, de Eça de Queirós. Do personagem Jacinto, aí referido e do conhecimento que se possa ter dele ao longo da obra, não é correto afirmar que

- A) é uma figura que sempre esteve presa à natureza e viveu exclusivamente para isso, atribuindo a ela a razão de sua existência e o prazer de seus dias.
- B) foi transformado de cidadão urbano, preso às tecnologias da cidade grande, em homem do campo em felicidade plena com a natureza.
- C) encontrou na serra o que nunca havia encontrado na cidade, ou seja, dias cheios e deliciosamente ocupados com a contemplação e os afazeres da terra.
- D) revela uma alma que se simplificava nas lides da natureza e qualquer pequenino gozo bastava-lhe desde que nele entrasse paz ou doçura.

Questão 65

O camucim, que recebeu o corpo de Iracema, embebido de resinas odoríferas, foi enterrado ao pé do coqueiro, à borda do rio. Martim quebrou um ramo de murta, a folha da tristeza, e deitou-o no jazigo de sua esposa.

A jandaia pousada no olho da palmeira repetia tristemente:

- Iracema!

• O trecho acima, do romance *Iracema*, refere a morte da personagem, cuja causa deu-se

- A) pelo fato de ter sido abandonada por Martim, que volta para a Europa, para encontrar-se com sua noiva loira e de olhos azuis, que lá deixara.
- B) por ter o lábio amargo de tristeza que a levava a recusar o alimento restaurador das forças do corpo, debilitado pelo parto e pela difícil amamentação do filho.
- C) em razão da ação perpetrada por Irapuã, que se sente traído em seu amor por Iracema e que se vinga dela, durante guerra contra os pitiguaras.
- D) pela escassez de leite para alimentar o filho o que a levou ao encontro de filhotes abandonados e famintos, para sugar seus seios e fazer jorrar o leite, o que acabou por debilitá-la e contaminá-la, provocando sua morte.

Questão 66

• Segundo o crítico Araripe Jr., referindo-se à produção de Alencar no romance *Iracema*, “os assuntos pouco interessavam à sua musa fértil; a linguagem era tudo”. Ou seja, o como se diz é mais importante do que aquilo que se diz. Assim, é correto afirmar que, na linguagem da obra,

- A) predomina a função poética, ou seja, a que se volta para a construção do texto, a partir dos procedimentos de seleção e combinação vocabular, marcado por princípio estético.
- B) predomina a função emotiva, em detrimento da referencial, já que é sob a ótica de Iracema que se constrói a narrativa.
- C) a função referencial, de caráter histórico, é que dá chão firme para o desenvolvimento do romance que alegoriza a fundação do Ceará.
- D) há largo uso da função apelativa, visto que é forte a intervenção do narrador sobre os sentimentos das personagens.

Questão 67

O Almocreve

Vai então, empacou o jumento em que eu vinha montado; fustiguei-o, ele deu dois corcovos, depois mais três, enfim mais um, que me sacudiu fora da sela, com tal desastre, que o pé esquerdo me ficou preso no estribo; tento agarrar-me ao ventre do animal, mas já então, espantado, disparou pela estrada fora. Digo mal: tentou disparar, e efetivamente deu dois saltos, mas um almocreve, que ali estava, acudiu a tempo de lhe pegar na rêdea e detê-lo, não sem esforço nem perigo. Dominado o bruto, desvencilhei-me do estribo e pus-me de pé.

- Olhe do que vosmecê escapou, disse o almocreve.

(...) Resolvi dar-lhe (...) uma recompensa digna da dedicação com que ele me salvou.

•Este trecho é retirado do capítulo que exemplifica bem a personalidade e o caráter do narrador. Assim, considerando o episódio como um todo, no ato final da recompensa, Brás Cubas

- A) foi extremamente generoso e deu ao almocreve três moedas de ouro das cinco que trazia consigo.
- B) ofertou-lhe apenas um cruzado em prata e considerou que havia pagado bem o gesto de seu salvador.
- C) reduziu a recompensa para apenas uma moeda de ouro, pois afinal o almocreve era um pobre diabo.
- D) deu-lhe umas moedas de cobre e considerou-se pródigo, pois entendeu que não houve mérito algum no gesto do almocreve e que ele fora apenas um instrumento da Providência.

Questão 68

• O romance *Memórias Póstumas de Brás Cubas*, de Machado de Assis, faz significativo uso da linguagem figurada, o que dá ao texto uma fina dimensão estética. Assim, indique a alternativa em que o fragmento **não está corretamente** classificado, de acordo com a figura que nele ocorre.

- A) Deixa lá dizer Pascal que o homem é um caniço pensante. Não; é uma errata pensante, isso sim. – Metáfora,
- B) E estando a recordá-lo, ouço um ranger de porta, um farfalhar de saias... – onomatopeia.
- C) Quincas Borba não só estava louco, mas sabia que estava louco, e esse resto de consciência, como uma frouxa lamparina no meio das trevas, complicava muito o horror da situação. – Eufemismo.
- D) Marcela morria de amores pelo Xavier. Não morria, vivia. Viver não é a mesma coisa que morrer. – Antítese.

Questão 69

Entre o Ser e as Coisas

*Onda e amor, onde amor, ando indagando
ao largo vento e à rocha imperativa,
e a tudo me arremesso, nesse quando
amanhece frescor de coisa viva.*

*Às almas, não, as almas vão pairando,
e, esquecendo a lição que já se esquia,
tornam amor humor, e vago e brando
o que é de natureza corrosiva.*

*N'água e na pedra amor deixa gravados
seus hieróglifos e mensagens, suas
verdades mais secretas e mais nuas.*

*E nem os elementos encantados
sabem do amor que os punge e que é, pungindo,
uma fogueira a arder no dia findo.*

• O poema acima é de Carlos Drummond de Andrade e integra a obra **Claro Enigma**. Da leitura dele **não se pode concluir** que

A) é um poema de extração filosófica, pois se apoia em indagação sobre a existência e as complicações do amor.

B) constrói-se com citações/referências tanto de obras da poesia brasileira quanto do que há de melhor na poesia portuguesa.

C) afirma que o amor se manifesta em linguagem clara e objetiva e deixa suas marcas apenas sobre os corpos líquidos de forma indelével e definitiva.

D) é um texto que se estrutura em forma fixa, com rimas e métrica convencionais, nos moldes da poesia clássica.

Questão 70

• Carlos Drummond de Andrade escreveu a obra **Claro Enigma**. Sobre ela é correto afirmar que

A) os temas aí expostos referem-se, apenas, às cintilações e fulgências da luz.

B) a obscuridade e as imprecisões luminosas não têm espaço nessa obra de Drummond.

C) o oxímoro é a figura de retórica que dá suporte à obra e se manifesta claramente em vários de seus poemas, como *Oficina Irritada* e *Sonetinho do falso Fernando Pessoa*.

D) a estrutura do poema preserva a forma livre da composição poética e há um desprezo total às formas fixas e clássicas.

Questão 71

• Do conto “A Volta do Marido Pródigo”, que integra a obra **Sagarana**, de João Guimarães Rosa, **não é correto** afirmar que

A) há, no protagonista, uma espécie de heroísmo gaiato, correlacionado às espertezas das histórias de sapos utilizadas na narrativa.

B) a personagem principal é Lalino Salãtiel, mulatinho descarado, malandro, enganador, mas simpático. Sabe como poucos contar uma boa história e age na vida como se estivesse em contínua representação.

C) traz no nome uma alusão bíblica que se concretiza nas ações de abandonar a família, gastar o pouco que tem com bandalheiras, retornar para casa fragilizado e ser de novo aceito.

D) mostra total alheamento quanto a situações políticas e de disputas de poder, uma vez que os personagens, que atuam na história, são gente do povo e operários da construção de estradas.

Questão 72

O sol cresce, amadurece. Mas eles estão esperando é a febre, mais o tremor. Primo Ribeiro parece um defunto – sarro de amarelo na cara chupada, olhos sujos, desbrilhados, e as mãos pendulando, compondo o equilíbrio, sempre a escorar dos lados a bambeza do corpo. Mãos moles, sem firmeza, que deixam cair tudo quanto ele queira pegar. Baba, baba, cospe, cospe, vai fincando o queixo no peito; e trouxe cá para fora a caixinha de remédio, a cornicha de pó e mais o cobertor.

• O trecho acima integra o conto **Sarapalha** e faz parte da obra **Sagarana** de João Guimarães Rosa. Dessa narrativa como um todo, é **errado** afirmar que

A) apresenta duas narrativas, uma em tempo presente e outra, em tempo passado, a qual assume dimensão mítica na cabeça delirante de Primo Ribeiro.

B) enfoca a solidão, o abandono e a decadência de duas personagens acometidas de maleita e que passam os dias em diálogo sobre suas condições físicas e sentimentais.

C) gera um conflito entre dois primos, quando um deles revela ter gostado muito de Luisa, mulher do outro, que o abandonara por um boiadeiro.

D) usa predominantemente discurso indireto livre, que faz aflorar o pensamento íntimo da personagem e despreza o diálogo objetivo e direto por sua incapacidade de interlocução.



Os textos a seguir servirão de base para a realização das nove **questões objetivas** de Língua Portuguesa e da **Redação**.

A queda do poderoso machão

Paula Cesarino Costa
OMBUDSMAN* da Folha de S.Paulo

Folha de S.Paulo, 09/04/2017

Em janeiro de 2016, a Folha anunciou a estreia de blog voltado à discussão das questões de gênero e do chamado empoderamento feminino. Nascido do movimento #Agora É Que São Elas, em que mulheres ocuparam o espaço de colunistas homens nos jornais, o blog homônimo se somava a dezenas de outros. Interpretei como saudável a oferta de novos temas aos leitores do jornal.

Neste espaço, já alertara de que os tempos de redes sociais turbulentas sinalizavam a hora de reinventar as páginas de opinião. Contabilizava, em agosto de 2016, 32 mulheres entre os 130 colunistas do jornal.

Na madrugada da sexta, 31 de março, o #Agora É Que São Elas publicou um post de potencial arrebatador nas redes sociais. O post "José Mayer me assediou" foi colocado no ar à 0h45. Nele, a figurinista Suslem Tonani acusava o ator de tê-la assediado durante oito meses na TV Globo. De manhã, o texto já era lido e compartilhado nas redes sociais. Por volta das 10h, a Folha tirou-o do ar sem dar explicação.

Cobrei do jornal, na crítica interna que circula em torno das 12h30, a obrigação de prestar satisfação ao leitor. Só às 14h22 foi publicada a justificativa para o sumiço do post: "O conteúdo foi retirado do ar porque desrespeitou o princípio editorial da Folha de só publicar acusação após ouvir e registrar os argumentos da parte acusada, **salvo** nos casos em que isso não for possível".

Às 17h30, o texto voltou a ficar disponível, ao mesmo tempo em que era publicada reportagem que resumia as acusações da figurinista e ouvia o ator. Ele negava o que lhe havia sido imputado. A TV Globo dizia não comentar assuntos internos, mas assegurava que haveria apuração rigorosa, "ouvidos todos os envolvidos, em busca da verdade".

Houve mobilização de funcionárias da emissora, que culminou em manifesto, cujo título se tornaria emblemático em camisetas e posts: "Mexeu com uma, mexeu com todas". Três dias depois do post original, a emissora divulgou a decisão de suspender José Mayer. Em carta, o ator assumiu ter errado e pediu desculpas. Tropeçou ao resumir o episódio como "brincadeira" e tentar dividir sua culpa com a geração de homens acima de 60 anos, como se fossem vítimas de uma catequese única e perversa.

A polêmica alcançou o topo das redes sociais, chegando a estar entre os dez assuntos mais comentados do mundo no Twitter. A retirada do ar do post pela Folha, sem explicação imediata, mas deixando rastros digitais, gerou reclamações e suscitou a elaboração de conjecturas:

Campanha contra assédio na av. Pompeia (São Paulo), em projeção de Roberta Carvalho



"Acredito que a Folha precisa explicar o que motivou a retirada. Se está compactuando com uma operação abafa por parte da Globo ou se apurou erros no relato", registrou um leitor.

O editor-executivo da Folha, Sérgio Dávila, diz que a Direção foi surpreendida com o conteúdo e determinou sua retirada temporária até que o outro lado fosse ouvido. "Nesse intervalo, uma reportagem foi publicada para explicar o que havia acontecido. Não foi, **portanto**, sem qualquer explicação", afirma.

Para Dávila, no caso concreto, não havia impeditivo para que o procedimento-padrão de ouvir o outro lado não fosse respeitado.

A Folha tem hoje 124 colunistas e 48 blogs. Grande parte dos leitores não diferencia uns de outros. Mas, na estrutura interna do jornal, blogueiros e colunistas são tratados de forma diferenciada. Todos os colunistas são lidos por editores ou pelos secretários de Redação antes que seus textos sejam publicados.

Os blogs são acompanhados a posteriori, pela própria natureza de "diário" que a modalidade comporta. Os autores cuidam diretamente da publicação dos textos.

Argumenta Dávila que todos os que escrevem na Folha, incluindo blogueiros, devem submeter quaisquer acusações de prática ilegal aos seus editores antes de publicá-las.

É dever das titulares de um blog feminino e feminista trazer a público, sabendo ser verdadeira, uma denúncia de prática machista. É dever do jornal trabalhar tal informação e dar voz àquele que é acusado do que quer que seja.

O correto teria sido a publicação do texto original no blog, com remissão simultânea para reportagem produzida pelo corpo editorial da Folha, submetida aos padrões exigidos pelo Manual de Redação de isenção, transparência e equilíbrio. A retirada do ar explicitou falhas de comunicação e procedimento.

Um poderoso machão sucumbiu. Os tempos são outros. Uma leitora, **no entanto**, lembrou a ombudsman de que nesta semana a Ilustrada ganhou três novos colunistas de humor. Eles dividirão espaço com o consagrado José Simão. Todos são homens. Também não há mulheres, por exemplo, no quadrado da charge da página 2 da Folha.

***Ombudsman** é uma expressão de origem sueca que significa "representante do cidadão". A palavra é formada pela união de "ombuds" (representante) e "man" (homem). O termo surgiu em 1809, nos países escandinavos, para designar um Ouvidor-Geral do Parlamento, responsável em mediar e tentar solucionar as reclamações da população junto ao governo. Hoje em dia, o ombudsman se transformou em uma profissão presente em quase todas as grandes e médias empresas, sejam públicas ou privadas. A função do búds, como também são conhecidos, é a de enxergar os problemas e pontos negativos de determinada empresa ou instituição, a partir da ótica do consumidor/cidadão, e tentar solucionar as crises de maneira imparcial. Dentro da imprensa, o ombudsman é o intermediador entre a editoria do jornal, por exemplo, e seus leitores. Nos Estados Unidos, a função de ombudsman surgiu nos anos 1960. No Brasil, o cargo existe desde 1989, quando o jornal Folha de S. Paulo publicou a primeira editoria do seu ombudsman, que ficaria responsável em ser o porta-voz dos leitores, solucionando e transmitindo as suas reclamações para o jornal. Em muitas empresas o ombudsman é ligado ao departamento de Serviços Jurídicos.

Disponível em: <https://www.significados.com.br/ombudsman/>. Acesso em: 13 maio 2017. [Adaptado para fins de vestibular.]

Questão 73

• Cumprindo sua função de ombudsman, Paula Cesarino Costa

- A) estabelece interlocução com os leitores como porta-voz da rede Globo para criticar a Folha de S.Paulo.
- B) compactua com o jornal por ter tirado do ar o blog do movimento “#Agora É Que São Elas”.
- C) critica o jornal em que trabalha por ter tirado do ar o post “José Mayer me assediou”.
- D) mobiliza os leitores a aderirem aos procedimentos adotados pelo jornal em defesa do ator.

Questão 74

• No segundo parágrafo, “neste espaço” refere-se

- A) ao tema empoderamento.
- B) ao espaço dos colunistas homens dos jornais.
- C) à coluna da ombudsman.
- D) ao blog #Agora É Que São Elas.

Questão 75

• Nos segundo, décimo e último parágrafos, a ombudsman se vale de aspectos quantitativos como argumento de que,

- A) no espaço profissional, a equidade de gênero ainda não é uma realidade.
- B) nas relações sociais, as mulheres já conquistaram seu espaço.
- C) na estrutura familiar, as mulheres continuam submissas aos seus provedores.
- D) no ambiente artístico, a equidade de gênero se manifesta em relação aos homens.

Questão 76

• Indique em qual passagem as aspas são empregadas para assinalar o pronunciamento do jornal:

- A) “José Mayer me assediou” [terceiro parágrafo]
- B) “O conteúdo foi retirado do ar porque desrespeitou o princípio editorial da Folha de só publicar acusação após ouvir e registrar os argumentos da parte acusada, salvo nos casos em que isso não for possível” [quarto parágrafo]
- C) (...) “ouvidos todos os envolvidos, em busca da verdade” [quinto parágrafo]
- D) “Mexeu com uma, mexeu com todas” [sexto parágrafo]

Questão 77

“É dever das titulares de um blog feminino e feminista trazer a público, sabendo ser verdadeira, uma denúncia de prática machista.”

• Nesse trecho do antepenúltimo parágrafo, a intercalação da oração demarcada por vírgulas implica

- A) conclusão.
- B) condição.
- C) oposição.
- D) consequência.

Questão 78

• No sétimo parágrafo da coluna, um leitor faz referência à “operação abafa”, a fim de

- A) registrar seu ponto de vista sobre a possível parceria da Folha com a Globo em ocultar o caso do assédio.
- B) manifestar crítica sobre a mobilização das funcionárias da Globo em defesa da vítima do assédio.
- C) reclamar sobre o exagero que tanto a Folha como a Globo têm conferido a questões de assédio.
- D) dissimular sua própria opinião sobre a verdade em relação ao episódio do assédio contra a funcionária da Globo.

▪ Questão 79 ▪

“Tropeçou ao resumir o episódio como 'brincadeira' e tentar dividir sua culpa com a geração de homens acima de 60 anos, como se fossem vítimas de uma catequese única e perversa”. [sexto parágrafo]

• Ao empregar o verbo tropeçar, a ombudsman

- A) se manifesta em favor das duas formas com as quais o ator se justificou.
- B) revela estar de acordo com o ponto de vista do ator.
- C) expressa julgamento depreciativo sobre as justificativas do ator.
- D) endossa o posicionamento apresentado pelo ator.

▪ Questão 80 ▪

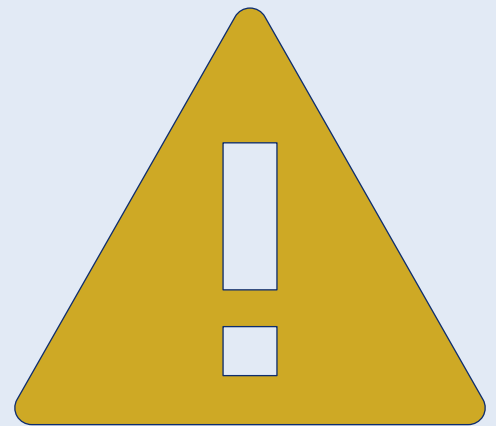
• Ainda em relação ao trecho mencionado na questão anterior, feminino e feminista remetem-se, respectivamente, a um blog

- A) dirigido por indivíduos que defendem as mulheres e em prol da igualdade política de todos os sexos.
- B) cujas atividades preconizam direitos e interesses das mulheres e promovem a difusão do ideário do jornal.
- C) produzido por editores que sustentam a igualdade de classes e sustentam a defesa de as mulheres serem as responsáveis pelas editorias.
- D) sob a responsabilidade de mulheres e em defesa dos direitos e interesses das mulheres.

▪ Questão 81 ▪

• Estão destacados, no próprio texto, elementos coesivos com os quais há a interconexão entre ideias. Assinale a alternativa que contempla a relação de sentido que eles estabelecem, de acordo com a ordem em que aparecem.

- A) Inclusão, consequência e exclusão.
- B) Exceção, explicação e contradição.
- C) Abrangência, concessão e contraste.
- D) Exceção, consequência e contraste.



IMPORTANTE:

Na próxima página, você
encontrará a
proposta de redação e
deverá redigi-la no
CADERNO DE RESPOSTAS.

Continue o trabalho.





Campanha contra assédio na av. Pompeia (São Paulo), em projeção de Roberta Carvalho

Proposta de Redação

CONSIDERE OS MESMOS TEXTOS GERADORES DAS QUESTÕES OBJETIVAS PARA ELABORAR SUA REDAÇÃO

Levando em conta o episódio de assédio que envolveu o ator José Mayer e a figurinista da rede de televisão, você considera que em situações semelhantes a essa são válidas as explicações dadas pelo ator?

Com base nesse questionamento, construa um texto dissertativo-argumentativo com seu ponto de vista a respeito, explicitando formas de reparar atitudes de assédio sexual.

Justifique seu posicionamento com argumentos relevantes e convincentes, articulados de forma coesa e coerente. Dê um título ao texto.

Seu trabalho será avaliado de acordo com os seguintes critérios: espírito crítico, adequação do texto ao desenvolvimento do tema, estrutura textual compatível com o texto dissertativo-argumentativo e emprego da modalidade escrita formal da língua portuguesa.

Importante:

- Redija seu texto a tinta, no espaço a ele destinado. O rascunho não será considerado. Será desclassificado o candidato que tirar zero na redação.
- Nota zero será atribuída se o texto construído apresentar menos de sete linhas (linhas copiadas dos textos da prova serão desconsideradas); fugir ao tema ou apresentar parte do texto em desacordo com o tema proposto; não estiver de acordo com o texto dissertativo-argumentativo; apresentar impróprios, desenhos ou quaisquer outras formas propositais de anulação.





PUC-SP

Coordenadoria
de Vestibulares
e Concursos

