

2019

1º Semestre



Módulo Objetivo
PROVA TIPO D
AZUL

VESTIBULAR  **FGV**

GRADUAÇÃO EM ADMINISTRAÇÃO – SP

02/12/2018

Instruções

Leia com atenção:

- Verifique se o tipo de prova que você está recebendo é o mesmo marcado na Folha de Respostas e na etiqueta colada na carteira.
- Verifique também se a última folha deste caderno contém as imagens ampliadas e em cores das questões 51, 55, 56, 59 e 60.
- Não é permitido o uso de calculadoras.
- Não haverá substituição da Folha de Respostas.
- A Folha de Respostas deverá ser preenchida a caneta; depois de marcada, a alternativa não poderá ser apagada ou rasurada, sob pena de anulação da resposta.
- A duração total do Módulo Objetivo é de 4h.
- O candidato só poderá deixar definitivamente o local das provas a partir de uma hora após seu início, não podendo levar o Caderno de Questões; ou a partir de duas horas após o início da prova, podendo levar o Caderno de Questões.
- Este módulo consiste em 4 (quatro) provas de múltipla escolha, com 15 questões em cada uma das áreas de conhecimentos a seguir:
 - Matemática - 1 a 15
 - Língua Portuguesa, Literatura e Interpretação de Textos - 16 a 30
 - Língua Inglesa e Interpretação de Textos - 31 a 45
 - Humanas (História, Geografia e Atualidades) - 46 a 60

- 1 Uma empresa produz diariamente x quilogramas de uma matéria prima, a um custo diário dado por $C(x) = 0,1x^2 + 40x + 3000$, em que $x \leq 400$.

Se o preço de venda por quilograma for de 80 reais, podemos afirmar que o lucro diário será positivo, para valores de x entre:

- A 90 e 290
- B 100 e 300
- C 80 e 280
- D 110 e 310
- E 120 e 320

- 2 Pensando em sua futura poupança, Roberto decidiu, no final de janeiro de 2018, investir no mercado de ações, adquirindo 100 ações da empresa VP. Seu plano foi, em cada um dos finais dos próximos 59 meses, comprar duas ações da mesma empresa a mais do que comprou no mês anterior.

Logo após sua última compra, a ser feita no final de dezembro de 2022, seu investimento resultará em um total de N ações.

Supondo que no período considerado não haja proventos que resultem em aumento no número de ações, pode-se afirmar que N é igual a:

- A 9 540
- B 9 240
- C 9 440
- D 9 640
- E 9 340

- 3 Sejam A e I matrizes quadradas de mesma ordem em que a segunda é a matriz identidade.

Os autovalores da matriz A são as raízes do polinômio na variável x , $\det(A - x \cdot I)$, em que $\det(A - x \cdot I)$ é o determinante da matriz $A - x \cdot I$.

Os autovalores da matriz $A = \begin{bmatrix} 2 & 1 \\ 4 & 3 \end{bmatrix}$ tem por soma e produto,

respectivamente:

- A 1 e 6
- B 3 e 4
- C 2 e 5
- D 4 e 3
- E 5 e 2

- 4 Em determinada data (designada por A), o preço do sanduíche Big Mac era 5 dólares nos Estados Unidos e 15 reais no Brasil.

Dez anos depois (data designada por B), o preço do Big Mac aumentou 20% nos Estados Unidos e 100% no Brasil.

Nesta última data, uma certa quantia em reais permitia comprar um Big Mac no Brasil, e esta mesma quantia, convertida para dólares, permitia comprar um Big Mac nos Estados Unidos.

Podemos afirmar que, na data B, o valor de 1 dólar era igual a:

- A 5,80 reais.
- B 5,60 reais.
- C 5,40 reais.
- D 5,00 reais.
- E 5,20 reais.

- 5 Uma empresa fabrica calças jeans, e toda produção mensal de 1 600 unidades é vendida ao preço unitário de R\$90,00.

As 1 000 primeiras unidades são produzidas a um custo médio de R\$70,00 por unidade, e as 600 unidades seguintes, a um custo médio de R\$50,00 por unidade.

O lucro mensal dessa empresa é de:

- A R\$40 000,00
- B R\$36 000,00
- C R\$44 000,00
- D R\$42 000,00
- E R\$38 000,00

- 6 Estima-se que o número de elementos de uma população cresça exponencialmente a uma taxa anual de 20% a partir de hoje.

Daqui a quantos anos ela terá crescido 900% em relação ao número de elementos de hoje?

Observação:

Uma população cresce exponencialmente, a uma taxa anual t , quando daqui a x anos o seu número de elementos é $Y = N(1+t)^x$, em que N é o número de elementos de hoje.

Resolva adotando para $\log 2$ e $\log 3$ os valores 0,30 e 0,48, respectivamente.

- A 12,5
- B 12,9
- C 12,1
- D 13,7
- E 13,3

- 7 Uma família de 6 pessoas decidiu formar grupos de WhatsApp entre seus elementos.

Quantos grupos podem ser formados com ao menos 3 pessoas?

- A 22
- B 57
- C 42
- D 34
- E 26

- 8 Um dado é lançado duas vezes em uma mesa e são observados os números da face de cima.

Sejam os eventos:

A : a soma dos números observados é 6.

B : o número 2 é observado ao menos uma vez.

A probabilidade condicional $P(B/A)$ é:

- A $\frac{1}{2}$
- B $\frac{1}{5}$
- C $\frac{4}{5}$
- D $\frac{3}{5}$
- E $\frac{2}{5}$

- 9 A respeito de um polinômio $P(x)$, de coeficientes reais, são apresentadas as seguintes informações:

- $P(1+i)=0$, em que i é a unidade imaginária.
- $P(0)=-4$
- $P(3)=5$

Podemos afirmar que:

- A -4 é raiz do polinômio.
- B $P(x)$ tem uma raiz real.
- C O grau de $P(x)$ é maior ou igual a 4.
- D $-1+i$ é raiz do polinômio.
- E $P(x)$ não possui raízes racionais.

10 Quantos pontos de máximo possui a função $f(x) = \left| 2 \operatorname{sen} \left(\frac{1}{3}x \right) \right|$ no domínio dado por $D = \{x \in \mathbb{R} / 0 \leq x < 6\pi\}$?

- A** 4
- B** 6
- C** 1
- D** 2
- E** 3

11 Um triângulo tem um lado medindo 9 cm e outro medindo 7 cm. Sabendo que a medida do terceiro lado é expressa por um número inteiro de centímetros, quantos possíveis valores existem para esse lado?

- A** 13
- B** 12
- C** 11
- D** 14
- E** 15

12 Os pontos $A(2,k)$ e $B(2k,1)$ do plano cartesiano, com $k < 0$, estão alinhados com a origem. O coeficiente angular da reta que contém esses pontos é:

- A** $-\frac{1}{4}$
- B** $-\frac{1}{5}$
- C** $-\frac{1}{3}$
- D** $-\frac{1}{2}$
- E** -3

13 No plano cartesiano, considere a reta (r) de equação $\frac{x}{3} + \frac{y}{4} = 1$. A reta (s) , paralela à reta (r) e passando pelo ponto $P(1,5)$, intercepta o eixo das abscissas no ponto de abscissa:

- A** 4,25
- B** 4,75
- C** 5,00
- D** 4,50
- E** 4,00

14 No plano cartesiano, a área do quadrado inscrito na circunferência de equação $x^2 + y^2 - 6x - 8y + 20 = 0$ é:

- A** 15,0
- B** 12,5
- C** 10,0
- D** 20,0
- E** 17,5

15 As retas $(r) mx - y = 5$ e $(s) 4x - my = 8$ do plano cartesiano serão concorrentes se, e somente se:

- A** $m=6$
- B** $m \neq 8$
- C** $m=2$
- D** $m=-14$
- E** $m^2 \neq 4$

O melhor de Calvin Bill Watterson

O Estado de S Paulo, 08/10/2016

16 A reação de Calvin, no último quadrinho,

- A demonstra que as crianças não gostam de conversar sobre assuntos de adultos.
- B ilustra o comportamento imprevisível das crianças.
- C contradiz a história de ficção científica que ele acabara de ler.
- D confirma a ideia de que as máquinas controlam as pessoas.
- E encerra a história de um modo desvinculado dos fatos anteriores.

Texto para as questões de 17 a 19**TALENTOS DESVALORIZADOS**

1 Em meio ao furor gerado pelos escândalos de assédio sexual nos Estados Unidos — assédio, não galanteios —, perdida ficou uma discussão para lá de
 2 urgente: o papel da mulher na academia, sobretudo na Economia. Na última reunião da American Economic Association, houve uma sessão especialmente
 3 dedicada ao papel da mulher na economia e às evidências de discriminação que saltam aos olhos na profissão.

4 Betsey Stevenson, professora da Universidade de Michigan, analisou a ocorrência de nomes e pronomes masculinos nos exemplos dos livros-texto mais
 5 utilizados nos cursos básicos de Economia. Seus achados? Cerca de 77% das vezes, os principais livros de economia valem-se de exemplos com homens para
 6 explicar conceitos fundamentais: “Fulano de tal é um fazendeiro que vende trigo em um mercado onde há concorrência perfeita. Ele é, portanto, um
 7 tomador de preços”.

8 As mulheres aparecem apenas 18% das vezes, e, quando aparecem, são consumidoras, donas de casa, ou pessoas que sofrem a ação de outras — elas
 9 raramente aparecem como tomadoras de decisão e quase nunca são citadas como gestoras de política econômica.

10 Erin Hengel, da Universidade de Cambridge, examinou o tratamento conferido às mulheres nas principais publicações científicas. Artigos acadêmicos de
 11 autoria de mulheres levam, em média, seis meses a mais para passar pelo processo de peer review — o controle de qualidade da academia. Ou seja,
 12 mulheres que produzem artigos com a mesma qualidade e importância que os homens enfrentam critérios mais rigorosos na avaliação de sua pesquisa.

13 Como a publicação em uma revista científica de ponta é a métrica fundamental a partir da qual a competência de um pesquisador acadêmico é avaliada,
 14 não surpreende que haja menos mulheres com status de professoras titulares nos principais departamentos de economia das mais importantes
 15 universidades americanas do que homens.

Monica de Bolle, O Estado de S.Paulo, 17.01.2018. Adaptado.

17 Está de acordo com o texto a seguinte afirmação:

- A As mulheres conseguem algum destaque nos livros-texto, quando sofrem algum tipo de agressão e não assumem a condição de consumidoras.
- B Fazendeiros são mais citados do que fazendeiras em livros básicos de Economia porque constituem maioria no mercado americano.
- C Embora a American Economic Association tenha dedicado uma sessão à atuação das mulheres na Economia, ela as discrimina na academia.
- D Os escândalos de assédio sexual têm impedido que as mulheres consigam o mesmo destaque que os homens como pesquisadoras acadêmicas.
- E Homens são citados nos livros básicos de Economia cerca de quatro vezes mais e com mais protagonismo do que mulheres.

18 O sentido assumido no texto pela palavra sublinhada está corretamente indicado em:

- A “nunca são citadas como gestoras de política econômica” (L. 9): orientadoras.
- B “é a métrica fundamental” (L. 13): parâmetro.
- C “Em meio ao furor gerado pelos escândalos” (L.1): terror.
- D “valem-se de exemplos com homens” (L. 5): avaliam.
- E “o tratamento conferido às mulheres” (L. 10): verificado.

19 Sobre as seguintes expressões utilizadas pela autora em sua argumentação, entendidas no contexto em que ocorrem, a única afirmação correta é:

- A “de ponta” (L. 13): destaca a popularidade de alguma coisa.
- B “saltam aos olhos” (L. 3): enfatiza, metaforicamente, a ideia de que algo está latente.
- C “para lá de” (L. 1): é uma expressão informal com sentido depreciativo.
- D “cerca de” (L. 5): indica precisão de algum dado estatístico.
- E “assédio, não galanteios” (L. 1): expressa uma ressalva.

20 Das frases abaixo, a única a que **NÃO** se aplica o defeito de redação indicado entre parênteses é:

- A Em nota, a empresa afirmou que preza o compromisso com a preservação da natureza. (Desvio de regência)
- B Ninguém pode negar que é notório a presença de preconceito étnico em nosso país. (Desvio de concordância)
- C O ministro declarou que tem uma alternativa ao voto impresso na manga. (Ambiguidade)
- D A obra não será interrompida em hipótese alguma, a menos que ocorra uma catástrofe. (Incoerência)
- E No Chile, há tolerância zero com o consumo de álcool e dirigir. (Falta de paralelismo)

Texto para as questões de 21 a 24

Capítulo XLVIII Um primo de Virgília

- Sabe quem chegou ontem de São Paulo? perguntou-me uma noite Luís Dutra.

Luís Dutra era um primo de Virgília, que também privava com as musas. Os versos dele agradavam e valiam mais do que os meus; mas ele tinha necessidade da sanção de alguns, que lhe confirmasse o aplauso dos outros. Como fosse acanhado, não interrogava a ninguém; mas deleitava-se com ouvir alguma palavra de apreço; então criava novas forças e arremetia juvenilmente ao trabalho.

Pobre Luís Dutra! Apenas publicava alguma cousa, corria à minha casa, e entrava a girar em volta de mim, à espreita de um juízo, de uma palavra, de um gesto, que lhe aprovasse a recente produção, e eu falava-lhe de mil cousas diferentes, -- do último baile do Catete, da discussão das câmaras, de berlindas e cavalos, - de tudo, menos dos seus versos ou prosas. Ele respondia-me, a princípio com animação, depois mais frouxo, torcia a rédea da conversa para o assunto dele, abria um livro, perguntava-me se tinha algum trabalho novo, e eu dizia-lhe que sim ou que não, mas torcia a rédea para o outro lado, e lá ia ele atrás de mim, até que empacava de todo e saía triste. Minha intenção era fazê-lo duvidar de si mesmo, desanimá-lo, eliminá-lo. E tudo isto a olhar para a ponta do nariz...

Machado de Assis, **Memórias póstumas de Brás Cubas**.

21 No excerto, o tratamento que o narrador dispensa a Luís Dutra assemelha-se, sobretudo, a sua maneira de tratar

- A os seus rivais no amor e na política.
- B os agregados que viviam de favor sob seu teto.
- C o próprio leitor do livro que está a escrever.
- D as mulheres, às quais impunha sua vontade discricionária.
- E os escravos domésticos, que maltratou desde criança até a idade adulta.

22 O modo como, no excerto, as personagens tratam a literatura revela, como pano de fundo, um contexto histórico-social em que a cultura tem, sobretudo, valor

- A educacional.
- B comercial.
- C crítico.
- D ornamental.
- E cívico.

23 Embora não apresente o aspecto do egoísmo perverso que caracteriza o narrador do excerto, um outro narrador que também expõe sua interioridade, revelando-a, inclusive, sob certos aspectos nem tão elogiáveis, é o de

- A Iracema.
- B Vidas secas.
- C A hora da estrela.
- D O cortiço.
- E Capitães da Areia.

24 As orações “Como fosse acanhado” e “Apenas publicava alguma coisa” expressam, respectivamente, ideia de

- A comparação e de consequência.
- B finalidade e de explicação.
- C conformidade e de alternância.
- D oposição e de adição.
- E causa e de tempo.

25

Nessa obra, é perfeita a adequação da técnica à realidade expressa. As personagens rodam num âmbito exíguo, sem saída nem variedade. Daí a construção do livro por fragmentos, quadros quase destacados, onde os fatos se arranjam sem se integrarem uns com os outros de modo evidente – o que sugere um mundo que não se compreende e se capta apenas por manifestações isoladas. Como os capítulos foram reunidos de modo a não amaciar a sua articulação, torna-se claro que a intenção autoral foi a de fazer com que a concepção geral do livro correspondesse de fato àquela visão tateante da gente rústica.

Antonio Candido, Adaptado.

As informações contidas no texto crítico revelam que a obra a que ele se refere é

- A Morte e vida severina.
- B Vidas secas.
- C Capitães da Areia.
- D A hora da estrela.
- E Memórias de um sargento de milícias.

Texto para as questões de 26 a 30

Um boi vê os homens

*Tão delicados (mais que um arbusto) e correm
e correm de um para outro lado, sempre esquecidos
de alguma coisa. Certamente, falta-lhes
não sei que atributo essencial, posto se apresentem nobres
e graves, por vezes. Ah, espantosamente graves,
até sinistros. Coitados, dir-se-ia não escutam
nem o canto do ar nem os segredos do feno,
como também parecem não enxergar o que é visível
e comum a cada um de nós, no espaço. E ficam tristes
e no rasto da tristeza chegam à crueldade.*
(...)

Carlos Drummond de Andrade, ***Claro enigma***.

26 A representação dos homens pelo ponto de vista do boi, tal como ocorre no poema, tem, sobretudo, a função de

- A contrapor a irracionalidade do mundo natural à razão instrumental humana.
- B produzir um efeito de estranhamento em relação aos seres e comportamentos observados.
- C parodiar, à maneira modernista, o motivo tradicional do “fugere urbem” (fuga à cidade).
- D dar voz ao ódio que a natureza explorada sente pela humanidade predadora.
- E expressar a superioridade do mundo rural em relação ao mundo urbano.

27 O fato de trazer o boi como sua referência primordial vincula mais diretamente o poema à seguinte linha temática, dentre as que compõem o livro Claro enigma:

- A maturidade – ou a experiência do envelhecimento.
- B desilusões do amor.
- C metalinguagem, como crítica do fazer poético.
- D memória do passado mineiro do poeta.
- E crítica do engajamento político.

28 De modo semelhante ao que ocorre com o boi do poema de Drummond, possui também uma dimensão de interioridade psíquica, que lhe confere a capacidade de fazer cogitações,

- A** a cachorra Baleia, de Vidas secas.
- B** o jegue (ou jumento) que conduz o protagonista em sua derradeira viagem, em “A hora e vez de Augusto Matraga”.
- C** o cão Japi, de Iracema.
- D** o galo que canta para consolar Macabéia, em A hora da estrela.
- E** o verme, ao qual são dedicadas as Memórias póstumas de Brás Cubas.

29 A conjunção entre poesia e prosa, que se verifica na construção do poema, pode ser comprovada no fragmento aqui transcrito, sobretudo, pelo(a)

- A** adjetivação predominantemente objetiva.
- B** ausência de rima.
- C** maneira de encadear as frases.
- D** uso de métrica irregular.
- E** emprego de vocabulário de diferentes variedades linguísticas.

30 No trecho “Certamente, falta-lhes / não sei que atributo essencial, posto se apresentem nobres / e graves, por vezes. Ah, espantosamente graves, / até sinistros”, destaca-se o emprego do seguinte recurso expressivo:

- A** gradação.
- B** sinestesia.
- C** onomatopeia.
- D** eufemismo.
- E** personificação.

LÍNGUA INGLESA E INTERPRETAÇÃO DE TEXTOS

ANYTHING CAN BE RESCINDED

By Isabel Hull

- 1 *The Paris Peace Pact of 1928 is a treaty few remember and which is ridiculed by many of those who do. Otherwise known as the Kellogg-Briand Pact – after its authors, the US secretary of state, Frank Kellogg, and his French counterpart, Aristide Briand – its signatories agreed specifically to ‘condemn recourse to war for the solution of international controversies, and renounce it, as an instrument of national policy in their relations with one another’. Lacking any means of enforcement, and seemingly swept aside by the Second World War only 11 years later, Kellogg-Briand has been seen as hopelessly utopian, as evanescent and dated as the Charleston (a popular dance of that period). But Oona Hathaway and Scott Shapiro, in their book *The Internationalists and Their Plan to Outlaw War*, argue that it was revolutionary. By outlawing war, it laid the legal foundations for a ‘New World Order’ which still prevails, but which we fail to appreciate.*
- 2 *The book begins with a bleak description of the ‘Old World Order’, which rested on the right of states, in the absence of a world court, to resort to war to redress grievances or solve disputes. War was a legal mechanism. Hathaway and Shapiro’s study of more than four hundred declarations of war from the late 16th century to 1939 reveals that self-defence and the enforcement of treaty, international or succession laws were the reasons cited most often by states. In addition to permitting frequent armed conflict, the lawful status of war had other consequences for international relations. Since force could be used to resolve conflicts, the system rewarded the powerful, sanctifying the principle of ‘might is right’. It also legitimated conquest, both as compensation for injury and as the outcome of a contest of force in which the weaker side lost. It permitted the threat of force (gunboat diplomacy). It protected the decision makers who waged war and the soldiers who fought it, because both were engaged in a legal activity. Killing in war wasn’t murder. And, finally, lawful war required absolute impartiality from neutrals (for example, in their trade or commerce with belligerents), since they were not parties to the dispute. Economic sanctions were therefore illegal. This state of affairs lasted into the 20th century, and Hathaway and Shapiro see the First World War as its ‘terrible culmination’. Even the League of Nations ‘did not herald’ [anunciar] its end because its covenant still permitted member states to resort to war over serious, non-judicable disputes after a three-month cooling-off period.*
- 3 *Hathaway and Shapiro’s premise is that since states seemed incapable of weaning themselves off [se desacostumar de] warfare, civil society had to intervene.*
- 4 *Among the ‘internationalists’ who helped broker, institutionalize and interpret the Kellogg-Briand Pact, one of the most significant was Hersch Lauterpacht, the Whewell Professor of International Law at Cambridge University. In the late 1930s, he rigorously and successfully argued that the Kellogg-Briand Pact had overturned the basic structures of the international order. Neutrals were no longer bound [amarrados, obrigados] to impartiality, permitting policies that helped victims of aggression. And because it resulted from a criminal act, conquest was now illegal. Individual leaders could be held responsible for waging [fazer, prosseguir] illegal wars (the principle behind the Nuremberg Trials). And treaties extorted by coercion were invalid. Lauterpacht’s briefs [pareceres] to the US and British governments in the 1940s helped establish these principles, making him ‘the father of the New World Order’, which since 1945 has been characterized by remarkably few inter-state wars or annexations.*
- 5 *Hathaway and Shapiro’s point, then, is that ‘for all its problems, the New World Order is better than the Old.’*

Adapted from the *London Review of Books*, 26 April 2018.

31 Considering the information in the article, you can understand that the Paris Peace Pact of 1928 (also known as the Kellogg-Briand Pact) most likely was

- A focused on international armed conflicts rather than on exclusively domestic violence confined within a country’s own borders.
- B originally set up to involve only the United States and the nations of Europe.
- C based on the assumption that war, by its nature, could never successfully resolve international disputes.
- D a private, non-governmental agreement elaborated by two important diplomats, one American and the other French.
- E the first serious attempt to discourage countries from going to war.

32 The information in the article most supports which of the following?

- A If the Paris Peace Pact had been more widely accepted, the Second World War would never have taken place.
- B The international community in general rejected the Paris Peace Pact not because it was too idealistic but because it was too revolutionary.
- C It was only because of the devastation of the Second World War that the international community began to take the Paris Peace Pact seriously.
- D In the end, the Paris Peace Pact must be considered a well-intentioned but ineffectual attempt to end war.
- E Despite its historical significance, the Paris Peace Pact has in general failed to receive the recognition it deserves.

33 According to the information in the article, which of the following was most likely an aspect of the "Old World Order"?

- A** States found it easier to resolve their disputes through war than through diplomacy.
- B** War was a continuation of politics by other means.
- C** In war, the larger state inevitably conquered the smaller state.
- D** Leaders of countries that had declared war were often executed as murderers.
- E** Before 1939, empires rarely admitted that they went to war only to expand their territory.

34 In *The Internationalists and Their Plan to Outlaw War*, authors Oona Hathaway and Scott Shapiro most likely

- A** believe that, in elaborating the Paris Peace Pact, Kellogg and Briand had the audacity to assume a responsibility that in fact they had no legal right to assume.
- B** attempt to prove that, in the Old World Order, illegal wars were inevitably more destructive than legal wars.
- C** shed light on a little-known agreement that, despite many expectations to the contrary, has made the modern world in many ways more peaceful.
- D** committed a serious error by failing to present a detailed study of declarations of war issued after 1939.
- E** contend that if the Paris Peace Pact had been less revolutionary it would never have been so successful.

35 In paragraph 2, the phrase "...lawful war required absolute impartiality from neutrals..." would most likely refer to which of the following?

- A** In the Old World Order, a state that wanted nothing to do with a war could not even make charitable gestures towards war victims on either one side or the other.
- B** In the Old World Order's view of lawful war, if one state was not an ally of another state, then it was an enemy.
- C** In the Old World Order, each state had to find its own definition of what constituted neutrality in a lawful war.
- D** In the Old World Order, the way a neutral state could act during a war was determined by whether that conflict had been judged lawful or unlawful.
- E** In the Old World Order, to avoid being drawn into a war a neutral state had to cut off relations with the two belligerent states.

36 According to the information in the article, the Paris Peace Pact

- A** would not have been implemented so quickly and successfully worldwide if the two world wars had been less destructive.
- B** made diplomacy more prestigious by making war less prestigious.
- C** was the last and most successful initiative to discourage violent solutions to international problems.
- D** was initiated by government officials, but owes much of its success to non-governmental advocates.
- E** owes its survival to the efforts of key officials in several governments.

37 With respect to Hersch Lauterpacht, which of the following is most supported by the information in the article?

- A** He was the first international figure to recognize the revolutionary nature of the Paris Peace Pact.
- B** He made an inestimable contribution to world peace by prosecuting Nazi war criminals at the Nuremberg Trials.
- C** By working together with Kellogg and Briand, he made essential contributions to the creation of the Paris Peace Pact.
- D** It would be fair to state that, because of his efforts, the world before him and the world after him were different worlds in at least one important way.
- E** Because of his efforts, leaders of most militaristic states began describing their armed aggression as wars of defense rather than wars of territorial expansion.

38 As supported by the information in the article, which of the following is probably more common in the New World Order than in the Old World Order?

- A** States that sign disadvantageous treaties with other states.
- B** People who, in accordance with the laws and customs of their times, may reasonably be characterized as war criminals.
- C** States that use force to make weaker states open their internal markets to foreign trade.
- D** National leaders who avoid disastrous wars out of fear of popular insurrections.
- E** Unscrupulous national leaders who make secret diplomatic agreements.

STATE-SPONSORED HAPPINESS

By Karen Greenspan

- 1 *Last November [2015], citizens of the tiny Himalayan nation of Bhutan were in a frenzy preparing for the sixtieth birth anniversary of their previous king, His Majesty the Fourth Druk Gyalpo (Dragon King) Jigme Singye Wangchuck, who had reigned from 1972–2006. This wise, benevolent, and innovative leader brought Bhutan into the modern age by implementing such public policies as free public education, free healthcare services, well-planned business development, internet connectivity, and vigorous environmental protections. In an unparalleled move, he launched the drafting of a constitution and shifted the country to democracy. He then abdicated the throne to his eldest son, King Jigme Khesar Namgyel Wangchuck. According to many, the Fourth Druk Gyalpo made this move because he did not want his son to be thrust unprepared into the role of leadership as he had been at age sixteen when his father died suddenly and unexpectedly.*
- 2 *The Fourth Druk Gyalpo is probably most renowned, however, for introducing the concept of Gross National Happiness (GNH)—the government policy that measures the growth and development of the country by the happiness and contentment of its people. At the core of the policy are four priorities—equitable and sustainable development, protection of the environment, preservation and promotion of Bhutan’s unique cultural heritage, and provision of good and responsive governance.*
- 3 *In honor of the Fourth Druk Gyalpo’s birthday, the entire country observed three days of celebration from November 9–11. Because Bhutan is a Buddhist country, prayers and rituals were woven into the festivities. The Je Khenpo, spiritual leader of the country, wrote a special zhabten—a prayer for the long life of an individual composed by a senior spiritual figure whose power of speech is considered capable of turning word into reality. Other prayers and texts were to be recited across the country in fortresses, monasteries, temples, and seminaries. At Changlimithang Stadium in the capital city of Thimphu, one hundred monks rehearsed a sacred dance called Zheng Zhi Pem, which is a component of the Longevity Ritual. An elaborate ceremonial procession with military, monastic, and government officials, as well as an honor guard of one thousand army personnel, was presented three times to His Majesty.*
- 4 *Because the people of Bhutan are so happy – more than ninety-one percent of the population were scored as happy in a 2015 GNH survey – many of them wanted to participate in showing gratitude for His Majesty’s leadership. The currency [moeda] of gratitude in this land of happiness is dance. As a result, practically all of Bhutan took part in commemorating – mostly through dance – the birthday of the Fourth Druk Gyalpo. The release of thousands of colorful, biodegradable balloons and three cake-cutting ceremonies capped the celebrations.*
- 5 *What I understood, after witnessing these events in November, is that a government’s focus on the happiness of a country’s people can be a powerful transformative force, an instrument for positive social change.*

Adapted from *Natural History*, March 2016.

39 According to the information in the article, in November 2015, the people of Bhutan

- A** celebrated the 60th anniversary of the reign of Jigme Singye Wangchuk, the Fourth Druk Gyalpo.
- B** prepared for the 60th birthday festivities of the current king of Bhutan.
- C** held a three-day nationwide royal birthday celebration that included Buddhist religious elements.
- D** planned several important ceremonies, including the coronation of their new king.
- E** started preparing for an important celebration that would involve the entire country in the years to come.

40 With respect to the Fourth Druk Gyalpo, which of the following is least supported by the information in the article?

- A** He became the hereditary monarch of Bhutan before he was 20 years old.
- B** He willingly allowed his son to take over his governmental responsibilities.
- C** He instituted a Bhutan government policy to offer free public healthcare services and free public education.
- D** He authorized the drafting of a new constitution that restored democracy to Bhutan.
- E** He modernized and improved Bhutan’s business environment.

41 Which of the following is most supported by the information in the article?

- A** In Bhutan, 16 is the earliest age at which a person may assume the country's throne.
- B** The Fourth Druk Gyalpo believed that he had not been ready when he became king and feared that the same thing could happen to his son.
- C** The Fourth Druk Gyalpo put his oldest son on the country's throne in order to avoid a dynastic conflict.
- D** In the past, the King of Bhutan was an absolute monarch; nowadays, because of recent democratic reforms, he has no real power.
- E** The Fourth Druk Gyalpo feared that his death, like the death of his father, would throw Bhutan into chaos.

42 With respect to the concept of Bhutan's Gross National Happiness (GNH), the article most supports which of the following?

- A** The GNH has made all other forms of socio-economic measurement in Bhutan obsolete.
- B** Since it is a fair and inclusive measurement, the GNH can be instituted without modifications in other countries.
- C** Although the Fourth Druk Gyalpo did not invent the GNH, he was the world's first national leader to make it a public policy.
- D** Since it was specially designed for Bhutan's reality, the GNH must be extensively modified to be instituted in other countries.
- E** The GNH is based partly on the belief that no other country in the world has a culture like that of Bhutan.

43 With respect to the Je Khenpo, as mentioned in paragraph 3, the information in the article most supports which of the following?

- A** To celebrate the Fourth Druk Gyalpo's birthday, the Je Khenpo wrote not only a *zhabten*, but also numerous other prayers and texts, all of which were recited in public spaces around the country.
- B** Even though the Je Khenpo is the spiritual leader of Bhutan, he does not have to belong to the country's main religious group.
- C** The people of Bhutan may believe that the Je Khenpo is not the only person in the country able to make something happen by praying for it.
- D** The Je Khenpo was one of the greatest allies of the Fourth Druk Gyalpo when he instituted his reforms of Bhutan's socio-economic and political structures.
- E** The people of Bhutan believe that the Je Khenpo is the only person in the country with the religious authority to write a *zhabten*.

44 In paragraph 4, the sentence "The currency [*moeda*] of gratitude in this land of happiness is dance" most likely refers to which of the following?

- A** In Bhutan, one of the most important ways to express thanks is by dancing.
- B** In Bhutan, dance is considered the purest and most spontaneous expression of happiness.
- C** The people of Bhutan believe that to be truly happy, one must show gratitude by dancing.
- D** In Bhutan, it is considered good manners to dance with others during celebrations to express a national feeling of gratitude.
- E** In Bhutan, dance is a widespread religious as well as social activity.

45 You can most likely understand from the information in the article that

- A** before the introduction of the GNH, few Westerners were aware of Bhutan's high standard of living.
- B** the most important reason that Bhutan is a happy, prosperous country is its strongly Buddhist orientation.
- C** the productive, mutually affectionate relationship that unites the Fourth Druk Gyalpo and his subjects is unique and cannot be replicated in other countries.
- D** before the Fourth Druk Gyalpo assumed the throne, the socio-economic situation in Bhutan was both primitive and chaotic.
- E** although the GNH in Bhutan is an interesting innovation by itself, to be effective it depends on four priorities.

46 Leia com atenção o trecho de *Os Lusíadas*.

Quem eram, de que terra, que buscavam,
Ou que partes do mar corrido tinham?
Os fortes Lusitanos lhe tornavam
As discretas respostas que convinham:
- «Os Portugueses somos do Ocidente,
Imos buscando as terras do Oriente.
«Do mar temos corrido e navegado
Toda a parte do Antártico e Calisto,
Toda a costa Africana rodeado;
Diversos céus e terras temos visto;
Dum Rei potente somos, tão amado,
Tão querido de todos e benquisto,
Que não no largo mar, com leda fronte,
Mas no lago entraremos de Aqueronte.

Luís de Camões, *Os Lusíadas*, século XVI. (adaptado)
<http://www.dominiopublico.gov.br/download/texto/ua000178.pdf>

Sobre a chamada expansão marítima do século XVI, é correto afirmar:

- A Iniciou-se com o Périplo Africano, que representou o primeiro contato histórico dos europeus com os povos da África.
- B Foi provocada pelos avanços dos povos islamizados do Norte da África sobre o sul do continente europeu.
- C Foi promovida pela Igreja estabelecida em Roma, que incumbiu os Estados ibéricos de empreenderem a conquista de novos continentes.
- D Teve motivações análogas às da Reconquista, como a conquista de terras e riquezas, a expansão do Cristianismo e o combate aos muçulmanos.
- E Foi possibilitada pelo processo de descentralização política portuguesa, que garantiu a participação de grupos particulares nas atividades marítimas.

47

A viagem da família Gattai começara, em realidade, dois anos antes de embarcarem no "Città di Roma", em Gênova. Meu avô tivera a oportunidade de ler um livreto intitulado: "I Comune in Riva ai Maré", escrito por um certo Dr. Giovanni Rossi — que assinava com o pseudônimo de Cárdias —, misto de cientista, botânico e músico. No folheto que tanto fascinara meu avô, Cárdias idealizava a fundação de uma "Colônia Socialista Experimental", num país da América Latina — não especificava qual —, uma sociedade sem leis, sem religião, sem propriedade privada, onde a família fosse constituída de forma mais humana, assegurando às mulheres os mesmos direitos civis e políticos que aos homens.

GATTAI, Zélia, *Anarquistas graças a Deus*. Rio de Janeiro: Record, p. 111.

A Colônia Cecília, fundada por italianos anarquistas no Paraná em 1890, foi uma das experiências imigratórias no Brasil. A esse respeito, é correto afirmar:

- A Na Colônia Cecília, trabalhavam imigrantes e africanos escravizados em um sistema ordenado pela complementação de atividades.
- B A Colônia Cecília estruturou-se com base nas experiências de parceria e solidariedade estabelecidas pelo senador Nicolau de Campos Vergueiro.
- C Muitas outras colônias semelhantes foram formadas no Brasil no século XIX devido à forte influência do anarquismo entre os imigrantes italianos.
- D O investimento público em tecnologia para o beneficiamento do café foi uma das particularidades da Colônia Cecília.
- E A experiência anarquista da Colônia Cecília destoava das características das estruturas agrárias, comportamentais e religiosas predominantes no Brasil.

48 Leia com atenção a letra de uma canção composta durante a Segunda Guerra Mundial.

*Sai, quinta-coluna,
Por sua causa é que vou me alistar
Quando eu calçar minha botina reiuna
Quero ver, quinta-coluna,
Se manifestar*

*Se um cavalheiro brasileiro ou estrangeiro
Só vive falando em Roma ou Berlim
Eu vou me desviando
Que esse cara está bancando
O quinta-coluna sobre mim*

Antonio Nássara e Eratóstenes Frazão, *Sai, quinta coluna*, 1943.

Assinale a alternativa correta:

- A** Durante a guerra, tornou-se obrigatório que um quinto das tropas brasileiras fosse composto por descendentes de alemães e italianos.
- B** Com a entrada do Brasil na guerra, italianos, alemães e japoneses foram alvo de desconfianças e perseguições no Brasil.
- C** O termo quinta-coluna, cunhado na Guerra Civil Espanhola (1936-1939), referia-se à presença de agentes estadunidenses infiltrados no Brasil.
- D** O governo brasileiro manteve uma postura indefinida até 1942, acompanhando o posicionamento e a orientação política da União Soviética.
- E** A entrada do Brasil na guerra ocorreu após o rompimento das relações diplomáticas com o regime fascista espanhol.

49 Considere as seguintes afirmações sobre o processo de emancipação política no Brasil:

- I** Ocorreu no contexto geral da crise do Antigo Regime e teve como elementos particulares a instalação da Corte no Rio de Janeiro e a articulação política entre a elite colonial e setores da burocracia portuguesa.
- II** Foi provocado pelas movimentações separatistas na Província de Cisplatina e na Bahia, no contexto de fragmentação da América espanhola.
- III** Foi precedido pelo fim da exclusividade comercial da Metrópole e pela transformação do estatuto político do antigo domínio colonial para a condição de Reino Unido de Portugal e Algarves.

Está correto que se afirma em

- A** I e II, apenas.
- B** I e III, apenas.
- C** I, II e III
- D** II e III, apenas.
- E** III, apenas.

50

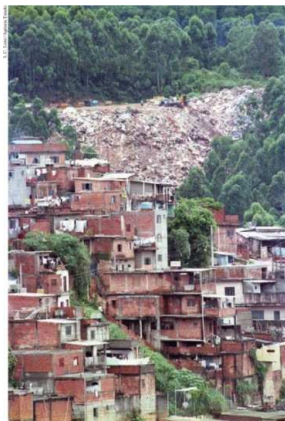
Em 1962 tem lugar a crise dos 'mísseis', quando Kennedy ameaça novamente invadir Cuba pretextando a instalação de mísseis soviéticos na ilha. Sem consultar os cubanos, os soviéticos terminam por dismantelar os foguetes, que haviam sido oferecidos para a proteção do regime de Fidel.

SADER, Eder (org.) *Che Guevara – Política*. São Paulo: Expressão Popular, p. 24.

Tendo em vista essa informação, é correto afirmar :

- A** A "crise dos mísseis" provocou a saída de Che Guevara do governo cubano, demitido por Fidel Castro por suas posições radicais contra os Estados Unidos.
- B** Em 1961, o governo estadunidense patrocinou a invasão da Baía dos Porcos, no sul de Cuba, por tropas integradas por exilados cubanos.
- C** O governo dos Estados Unidos fomentou o movimento dirigido por Fidel Castro para derrubar o presidente nacionalista Fulgêncio Batista.
- D** A "crise dos mísseis" provocou o completo isolamento do governo cubano, que se desentendeu tanto com os Estados Unidos quanto com a União Soviética.
- E** A "crise dos mísseis" desencadeou o embargo econômico dos Estados Unidos a Cuba, que foi suspenso com o fim da União Soviética em 1991.

51



Na encosta da Serra da Cantareira, casas construídas em área de proteção ambiental, próximas a um lixão.



Favela Tiquativa, na marginal Tietê, sob o viaduto General Milton de Souza.

No Brasil, o século se inicia sem que o Estado e a sociedade apresentem políticas sociais para as grandes metrópoles. Nelas, a população moradora de favelas cresce a taxas maiores do que o restante da população urbana, e as periferias crescem mais do que os bairros ricos. A segregação urbana ou ambiental é uma das faces mais importantes da desigualdade social e parte promotora da mesma.

Adaptado de Ermínia Maricato. "Metrópole, legislação e desigualdade". Estudos Avançados, 17, 2003.

Sobre os grupos sociais mais segregados e os problemas urbanos que eles enfrentam nas grandes metrópoles, assinale a afirmativa **incorreta**.

- A Têm grande dificuldade de usufruir os serviços de saúde e de educação, em função da oferta insuficiente dos equipamentos públicos.
- B Têm dificuldade de acesso aos serviços urbanos, como a coleta de esgoto, levando-os a lançar os detritos *in natura* nos corpos d'água.
- C Dispõem de menores oportunidades de trabalho e a condição de morador de favela interfere no grau de empregabilidade e na obtenção de crédito bancário.
- D Estão mais expostos a um cotidiano violento, à insegurança urbana e à criminalidade e, por outro lado, têm maior dificuldade de acesso à justiça oficial.
- E Ocupam lotes concedidos pelo governo em áreas desvalorizadas do espaço urbano, como as encostas de morros e os terrenos sob viadutos, ficando expostos à ocorrência de cheias e deslizamentos.

52

Atualmente, a economia sob demanda está alterando de maneira fundamental nossa relação com o trabalho e com o tecido social no qual ela está inserida. Mais empregadores estão usando a "nuvem humana" para as coisas serem feitas. As atividades profissionais são separadas em atribuições e projetos distintos; em seguida, elas são lançadas em uma nuvem virtual de potenciais trabalhadores, localizados em qualquer lugar do mundo.

Klaus Schwab. *A quarta revolução industrial*. São Paulo: Edipro, 2016.

Sobre as relações de trabalho na economia sob demanda, assinale a afirmativa **incorreta**.

- A Os trabalhadores autônomos vivenciam novas relações de trabalho, em que os contratantes estão desvinculados da obrigação de pagar salário mínimo e benefícios sociais.
- B Os prestadores de serviço não são mais empregados no sentido tradicional, mas trabalhadores independentes que realizam tarefas específicas.
- C Os trabalhadores independentes realizam suas tarefas em casa, o que permite a administração do próprio tempo, menor estresse e maior controle da cadeia produtiva.
- D Os trabalhadores que se deslocam de tarefa em tarefa não usufruem dos direitos trabalhistas, dos ganhos das negociações coletivas e da segurança no trabalho.
- E Uma parte da força de trabalho, para gerar renda, pode ser, ao mesmo tempo, motorista da Uber, locador da Airbnb e executar outras pequenas tarefas.

- 53 A tecnologia, a globalização e as mudanças climáticas são forças planetárias que estão sendo aceleradas ao mesmo tempo. Elas atuam direta ou indiretamente umas em relação às outras.

Sobre a atuação das forças acima citadas, analise as afirmações a seguir.

- I O uso das novas tecnologias digitais e os projetos de sistemas inteligentes devem permitir intervenções que possibilitem a restauração e a regeneração do ambiente natural.
- II As assimetrias de poder são equilibradas pelo compartilhamento da tecnologia e das informações que, em contexto global, tende a suprimir a segregação digital.
- III As tecnologias digitais e a infraestrutura de comunicação global alteram os conceitos tradicionais de trabalho e de remuneração, possibilitando o surgimento de novos tipos de empregos flexíveis e transitórios.

Está correto o que se afirma em

- A II, somente.
- B I, II e III.
- C I e II, somente.
- D II e III, somente.
- E I e III, somente.

54 Nas últimas décadas, as migrações internas no território brasileiro foram marcadas por alterações em sua dinâmica, como resultado das decisões de investimento, da localização da produção e da desconcentração da oferta de emprego, entre outros fatores. As migrações revelam um país mais integrado, urbanizado, mas apresentando, ainda, desigualdades regionais e sociais significativas.

Sobre as migrações internas, entre a década de 1990 e os dias atuais, assinale V para a afirmativa verdadeira e F para a falsa.

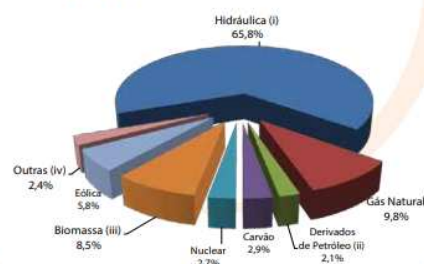
- () Os fluxos migratórios direcionaram-se para as cidades médias, cujos postos de trabalho aumentaram devido às estratégias públicas, como os incentivos fiscais e os investimentos em infraestrutura industrial e de serviços.
- () Os fluxos migratórios, na escala inter-regional, apresentaram uma tendência à redução e os principais movimentos passaram a ocorrer dentro das próprias regiões – deslocamentos a menores distâncias.
- () Os fluxos migratórios intra-regionais cresceram de importância, revelando a menor capacidade de atração das metrópoles, que deixaram de exercer a função de polo avançado de desenvolvimento econômico.

As afirmativas são, respectivamente,

- A** F – F – V.
- B** V – F – V.
- C** V – V – F.
- D** F – V – V.
- E** V – F – F.

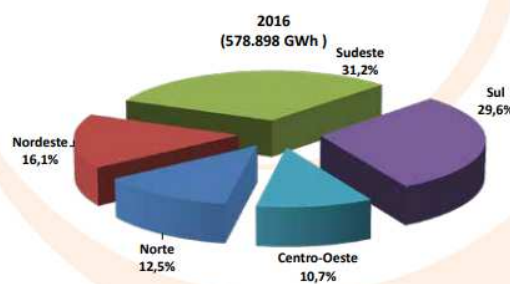
55

Gráfico 2.2 Geração de Energia Elétrica por Fonte no Brasil - Participação em 2016
Brazil Electricity Generation by source (%)



Fonte: Balanço Energético Nacional - BEN 2017; Elaboração: EPE

Gráfico 2.4 Geração de Energia Elétrica - Participação Regional no Brasil em 2016 (GWh)
2016 Brazil Electricity Generation - Regional shares (%)



Fonte: Balanço Energético Nacional (BEN) 2017; Elaboração: EPE

A questão central da energia elétrica é a sua disponibilidade. Com efeito, para a energia elétrica ser utilizada, em quantidade e confiabilidade, é necessário que esteja disponível, tanto espacial quanto temporalmente.

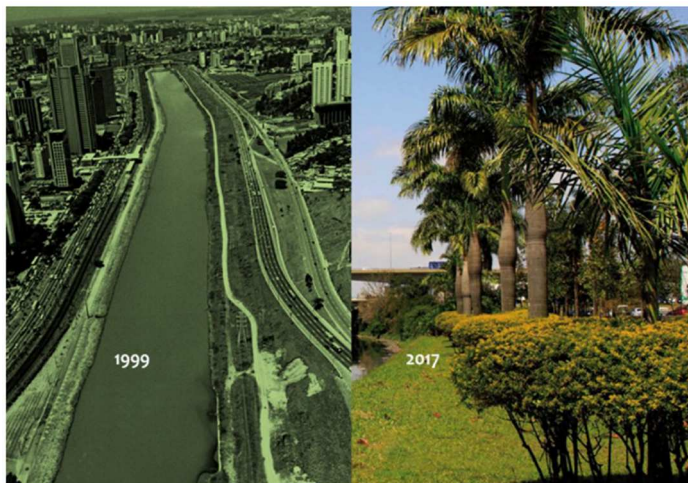
A respeito da oferta de energia elétrica no território brasileiro e com o auxílio dos gráficos, analise as afirmações a seguir.

- I** A preponderância da fonte hidráulica na geração de energia elétrica é explicada, em parte, por tratar-se de um recurso renovável e com vantagens comparativas, quando se considera o custo de geração.
- II** A geração de energia a partir de hidrelétricas oferece enormes desafios logísticos, uma vez que a viabilidade de instalação das unidades geradoras é determinada pelas condições naturais.
- III** Na oferta interna de energia elétrica, as fontes renováveis, com destaque para a energia hidráulica, são, de longe, as responsáveis pela maior parte da produção de eletricidade do país.

Está correto o que se afirma em

- A** I, II e III.
- B** II e III, somente.
- C** I, somente.
- D** I e II, somente.
- E** III, somente.

56



O Projeto Pomar Urbano é uma atividade de recuperação ambiental e paisagística do rio Pinheiros (SP), a cargo da Secretaria de Estado do Meio Ambiente, em parceria com a iniciativa privada. Entre as realizações do projeto, constam o replantio de várias espécies de árvores e palmeiras, a construção da ciclovia do rio Pinheiros e a capacitação profissional de jovens contratados pelas empresas parceiras.

O Projeto Pomar Urbano é um exemplo de preocupação com o meio ambiente em grandes cidades e objetiva

- A** interromper a expansão urbanística e garantir a conservação dos espaços naturais ao longo dos rios.
- B** medir os efeitos socioeconômicos dos padrões de consumo e alertar a respeito do futuro ambiental.
- C** incentivar a expansão de áreas de lazer coletivas e preservar o ecossistema aquático.
- D** revitalizar a mata ciliar nativa da região do rio Pinheiros e promover a educação ambiental.
- E** aplicar medidas de compensação e conscientizar o setor industrial a respeito dos dejetos poluentes lançados nos rios.

57

O que se tem hoje é uma mudança que dá à taxa de câmbio uma função diferente da função que ela tinha antes. Antes o Governo dizia para a taxa de câmbio: 'Você toma conta da inflação' e dizia para a taxa de juros: 'Você toma conta do balanço de pagamentos', que é um regime de taxa de câmbio fixa. Hoje nós estamos escalando o time de forma diferente. Nós estamos dizendo para a taxa de câmbio: 'você toma conta do balanço de pagamentos' e para a taxa de juros: 'você toma conta da inflação'. Agora, nada disso funciona sem uma boa política fiscal.

FRAGA, Armínio, Programa Roda Viva, 14/06/1999, in <http://www.rodaviva.fapesp.br>

Em junho de 1999, Armínio Fraga, então presidente do Banco Central, apresentava as bases da política econômica brasileira, que passavam a vigorar a partir daquela data: câmbio flutuante, meta de inflação e meta fiscal.

A respeito desse tripé macroeconômico e seus impactos, assinale V para a afirmativa verdadeira e F para a falsa.

() *Câmbio flutuante* é o preço de uma moeda em relação a outra, variando de acordo com a oferta e a procura por aquela moeda, o que afeta o valor das importações de produtos.

() *Meta de inflação* é o limite máximo para a inflação medida no ano, estabelecido pelo Banco Central, que tem mantido a taxa de juros acima da meta para estimular o consumo, a produção e a geração de empregos.

() *Meta fiscal* é a estimativa das receitas e despesas do governo, apresentada e debatida no Congresso Nacional, com vistas a garantir um superávit primário, manter a dívida pública sob controle e investir em infraestrutura.

As afirmativas são, respectivamente,

- A** F - V - V.
- B** F - V - F.
- C** F - F - V.
- D** V - F - V.
- E** V - V - F.

58



Tribunal Superior Eleitoral (TSE) monta força-tarefa anti-fake news para as eleições de 2018

Reúna 145 milhões de eleitores brasileiros, 120 milhões de usuários do WhatsApp, outros 130 milhões no Facebook, opiniões políticas extremamente polarizadas e fake news em profusão. A combinação de todos estes fatores durante as eleições presidenciais, em 2018, preocupa o TSE, que criou um Conselho Consultivo sobre Internet e Eleições, agregando representantes da Justiça Eleitoral, do Governo Federal, do Exército Brasileiro e da sociedade civil. A proibição do financiamento de campanhas por empresas pode intensificar o uso de redes sociais, o que torna ainda mais importante controlar a difusão de notícias falsas a respeito dos candidatos, influenciando o resultado das eleições, como ocorreu no pleito presidencial norte-americano, de 2016.

Adaptado de <https://dialogando.com.br>

As afirmativas a seguir descrevem corretamente situações de *fake news*, **à exceção de uma**. Assinale-a.

- A Conteúdo enganoso: quando situações ou personagens políticas são criticadas com ironia e, suas imperfeições, destacadas.
- B Falso contexto: quando um conteúdo genuíno é compartilhado em um contexto falso para manipular a opinião pública.
- C Falsa conexão: quando manchetes, imagens ou legendas apresentam “dicas” falsas em relação ao conteúdo da notícia.
- D Conteúdo impostor: quando pessoas ou organizações têm seus nomes usados, mas com afirmações que não são suas.
- E Conteúdo fabricado: quando informações corretas sobre pessoas, partidos ou países são veiculadas junto a inverdades.

59



Daniel Gordon, *Filodendro e busto com vasos e frutas*, 2017, impressão de pigmento.



Vik Muniz, *Feito a mão: suporte para cartas (Acqua e fita cinza)*, 2017, técnica mista sobre impressão de jato de tinta.

As duas obras fotográficas fazem parte da exposição *Screenspace* (São Paulo, 2018), que reuniu produções sobre a cultura visual contemporânea, a partir da fotografia na era digital.

A respeito dessa investigação artística, analise as afirmações a seguir.

- I A exposição *Screenspace* propõe um debate sobre como a fotografia digital mudou a percepção a respeito do mundo ao nosso redor, em um contexto, no qual milhões de imagens são produzidas e compartilhadas diariamente.
- II As obras tematizam a relação entre o que é fotografado e sua representação, ao compor naturezas-mortas a partir de impressões, colagens e reimpressões em papel, que relativizam as noções de verdade e realidade.
- III O espaço visual é uma “tela” fabricada pela fotografia digital, usada como ferramenta criativa que constrói a imagem e supera a dimensão de registro documental, tradicionalmente atribuído à imagem fotográfica.

Está correto o que se afirma em

- A III, somente.
- B II, somente.
- C I, II e III.
- D II e III, somente.
- E I e II, somente.

60



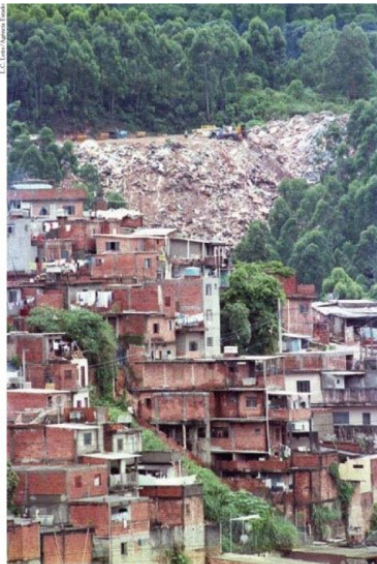
Estudante russa abraça foto do presidente Putin na exposição *País da vitória. A vitória do país* (São Petersburgo, 2015).

Desde que assumiu o poder no ano 2000, Vladimir Putin moldou a Rússia pós-soviética, fornecendo-lhe uma nova identidade geopolítica e nacional.

Sobre a Rússia de Putin, assinale a afirmativa correta.

- A** Projetou a imagem de potência mediante o patrocínio de grandes eventos esportivos internacionais, fortalecendo o culto à personalidade de seu presidente.
- B** Reassumiu o papel de ator global, perdido com a queda da União Soviética, graças à aliança com os EUA no combate internacional ao terrorismo e na intervenção na Síria.
- C** Estimulou a diversidade cultural e o pluralismo político mediante leis que combatem a homofobia e protegem os direitos humanos, com o apoio de setores da Igreja ortodoxa.
- D** Retomou o crescimento econômico depois da era comunista, graças às reformas dos anos 1990 e à baixa cotação do barril do petróleo e do gás, insumos que importa dos países árabes.
- E** Buscou a integridade e a expansão territoriais, intervindo em conflitos separatistas na Chechênia, Geórgia, Ucrânia e anexando a Armênia, em 2014.

QUESTÃO 51



Na encosta da Serra da Cantareira, casas construídas em área de proteção ambiental, próximas a um lixão.

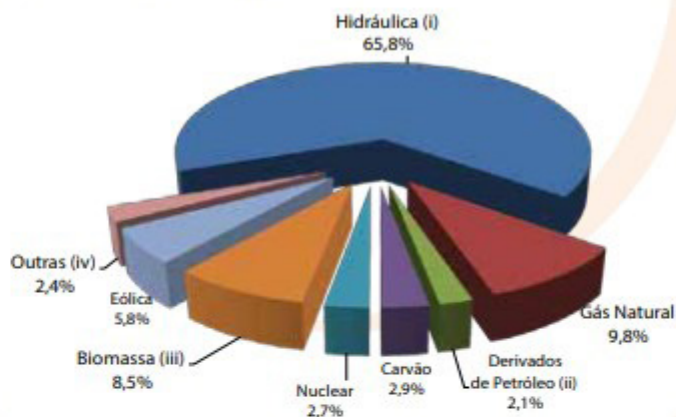


Favela Tiquativa, na marginal Tietê, sob o viaduto General Milton de Souza.

QUESTÃO 55

Gráfico 2.2 Geração de Energia Elétrica por Fonte no Brasil - Participação em 2016

Brazil Electricity Generation by source (%)

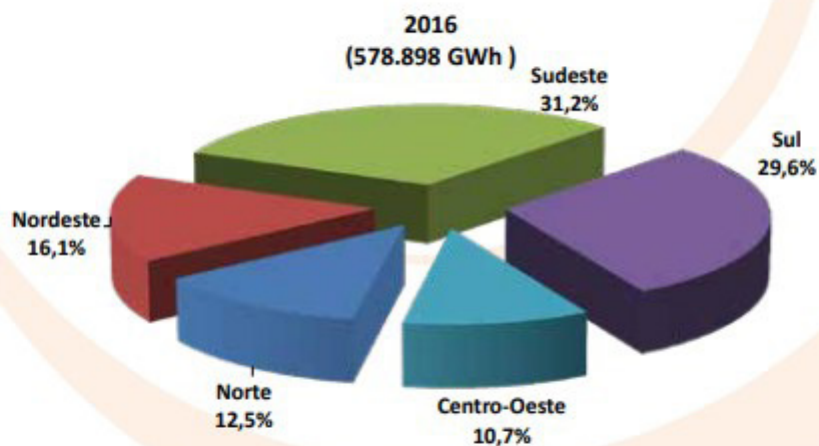


Fonte: Balanço Energético Nacional - BEN 2017; Elaboração: EPE

Notas:

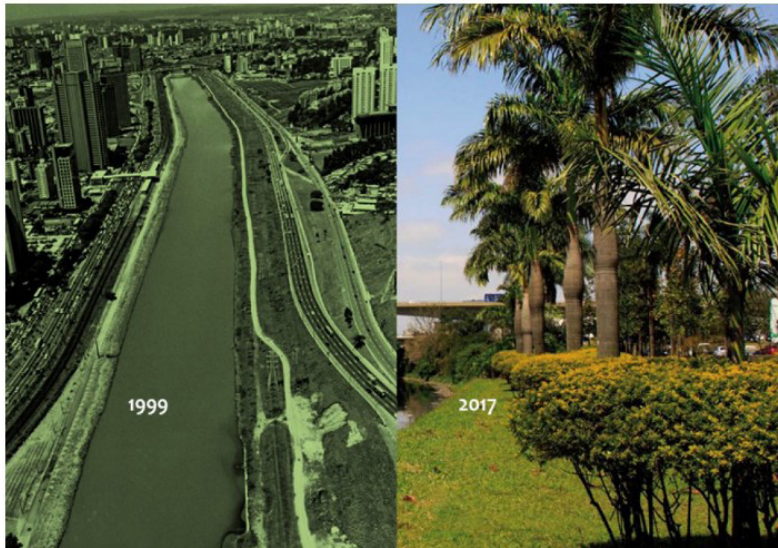
Gráfico 2.4 Geração de Energia Elétrica - Participação Regional no Brasil em 2016 (GWh)

2016 Brazil Electricity Generation - Regional shares (%)



Fonte: Balanço Energético Nacional (BEN) 2017; Elaboração: EPE

QUESTÃO 56



QUESTÃO 59



Daniel Gordon, *Filodendro e busto com vasos e frutas*, 2017, impressão de pigmento.



Vik Muniz, *Feito a mão: suporte para cartas (Acqua e fita cinza)*, 2017, técnica mista sobre impressão de jato de tinta.

QUESTÃO 60



Estudante russa abraça foto do presidente Putin na exposição *País da vitória. A vitória do país* (São Petersburgo, 2015).